



Tyfu
Canolbarth Cymru
Growing
Mid Wales

BARGEN TWF CANOLBARTH CYMRU

Cytundeb y Fargen Derfynol

Fersiwn: 1.0

Statws: Terfynol

www.tyfucanolbarth.cymru

Rhagair

Mae **Bargen Twf Canolbarth Cymru** yn ffrwyth cydweithio agos ac ymrwymiad gan bartneriaid ar draws llywodraethau, awdurdodau lleol a rhanddeiliaid rhanbarthol er mwyn pennu Portffolio uchelgeisiol o flaenoriaethau buddsoddi a fydd yn ceisio dwyn newid o ran cyflogaeth a newid economaidd sylweddol i Ganolbarth Cymru.

Yn ystod ei chyfnod, bydd Bargen Twf Canolbarth Cymru yn grymuso'r rhanbarth i gyflwyno buddsoddiadau cyfalaf mewn ffordd strategol a chydgyssylltiedig, gan ystyried y sefyllfa dros y tymor hir.

Mae'n gyfle unigryw i sicrhau bod penderfyniadau ynghylch cyllid yn cael eu gwneud yn agosach i'r busnesau a'r cymunedau lleol sy'n bodoli yng Nghanolbarth Cymru, er mwyn dangos potensial a dyrchafu uchelgais ranbarthol yr hyn y gallai ein heconomi esblygu i fod. Mae ganddi rôl cadarn i'w gyflawni law yn llaw â buddsoddiad ehangach a chyllid gan y sectorau cyhoeddus a phreifat er mwyn darparu seilwaith economaidd a fydd yn gwneud gwahaniaeth go iawn er mwyn creu economi sy'n fwy bywiog, cynaliadwy a chynhwysol.

Mae'r ddogfen hon yn nodi'r egwyddorion a fydd yn sylfaen ar gyfer y fargen derfynol y bydd y rhanbarth a'r ddwy Lywodraeth yn cytuno arni. Mae'n seiliedig ar yr Achos Busnes Portffolio Strategol sy'n creu'r sylfaen ac sy'n pennu'r fframwaith gweithredol ar gyfer y Fargen, ac a fydd yn esblygu er mwyn adlewyrchu datblygiad ei rhaglenni a'i phrosiectau cyfansoddol, ynghyd â newidiadau yn y cyd-destun polisi ac economaidd.

Wrth lofnodi'r cytundeb hwn, mae Llywodraeth y DU a Llywodraeth Cymru ar y cyd yn ymrwymo buddsoddiad o £110 miliwn i'r Fargen Twf dros gyfnod o rhwng 10 a 15 mlynedd.

Gan ddatblygu dogfen y [Weledigaeth ar gyfer Tyfu Canolbarth Cymru](#) a gyhoeddwyd yn ystod yr Haf 2020, a dogfen [Penawdau'r Telerau](#) a lofnodwyd ym mis Rhagfyr 2020; mae'r ddogfen hon yn nodi'r paramedrau a'r fframwaith er mwyn cyflawni Bargen Twf Canolbarth Cymru sy'n ailddatgan ymrwymiad pob parti i sicrhau gweithrediad llawn a photensial y cyllid hwn.

Mae'r Fargen Twf yn gyfle uchelgeisiol, ond realistig, ac y mae cryn angen amdano ar gyfer Canolbarth Cymru, er mwyn ysgogi newid cadarnhaol, hirdymor a chynaliadwy a fydd yn llywio adferiad ac yn cynnig budd i genedlaethau'r dyfodol.

Ar y cyd, edrychwn ymlaen at weld y manteision y bydd y buddsoddiad pwysig hwn yn eu dwyn i bobl a busnesau ar draws Canolbarth Cymru.



Vaughan Gething, Aelod o'r Senedd
**Gweinidog yr Economi
Llywodraeth Cymru**



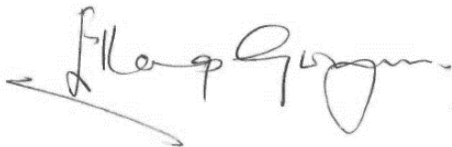
David TC Davies, Aelod Seneddol
**Is-Ysgrifennydd Gwladol Seneddol
Cymru Llywodraeth y DU**



Rebecca Evans, Aelod o'r Senedd
**Y Gweinidog Cyllid a Llywodraeth
Leol
Llywodraeth Cymru**



Neil O'Brien, Aelod Seneddol
**Is-Ysgrifennydd Gwladol Seneddol
(Gweinidog Codi'r Gwastad, Yr
Undeb a'r Cyfansoddiad)
Llywodraeth y DU**



Cyng Ellen ap Gwynn
**Arweinydd
Cyngor Sir Ceredigion**



Cyng Rosemarie Harris
**Arweinydd
Cyngor Sir Powys**



Llywodraeth Cymru
Welsh Government



Tyfu
Canolbarth Cymru
Growing
Mid Wales



UK Government
Llywodraeth y DU

Mae holl bartïon y Fargen Derfynol hon wedi darparu eu llofnodion yn electronig

CYNNWYS	4
Rhagair	2
Crynodeb Gweithredol	5
1. Cyflwyniad.....	7
2. Y Fargen Twf – Cwmpas Cyfredol.....	21
3. Strwythur Llywodraethu.....	25
4. Rôl y Corff Atebol	34
5. Monitro a Gwerthuso.....	34
6. Protocol Cyfathrebu	34
7. Darparu ar gyfer Canolbarth Cymru	35
Atodiad A – Prosiectau / rhaglenni yn y rhestr fer ar gyfer Tranche 1 Bargen Twf Canolbarth Cymru	36
Atodiad B – Proses Flynyddol er mwyn Cymeradwyo Cyllid.....	40
Atodiad C – Dogfennau Llywodraethu Ychwanegol ar gyfer Cytundeb y Fargen Derfynol...	41

Crynodeb Gweithredol

Mae Bargen Twf Canolbarth Cymru (y Fargen Twf) yn gytundeb rhwng Llywodraeth y DU, Llywodraeth Cymru a Bwrdd Tyfu Canolbarth Cymru er mwyn darparu buddsoddiad cyfalaf trawsnewidiol yn economi Canolbarth Cymru, yn unol â'r uchelgais a nodwyd yn nogfen strategaeth y Weledigaeth ar gyfer Tyfu Canolbarth Cymru, a gyhoeddwyd ym mis Mai 2020.

Mae Bwrdd Tyfu Canolbarth Cymru yn bartneriaeth rhwng y ddau Awdurdod Lleol yng Nghanolbarth Cymru, sef Cyngor Sir Ceredigion a Chyngor Sir Powys, y maent gyda'i gilydd yn cynnig arweinyddiaeth ac atebolrwydd ac yn gwneud penderfyniadau strategol ar gyfer y Fargen Twf.

Ceir tystiolaeth dda o'r achos dros yr angen i wella economi'r rhanbarth yn ei ['Weledigaeth ar gyfer Tyfu Canolbarth Cymru](#) – sy'n ffurfio'r Strategaeth y seilir y Fargen Twf ynddi.

Mae gan y rhanbarth Werth Ychwanegol Gros cymharol isel o'i gymharu gyda rhanbarthau eraill yn y DU, poblogaeth y mae ei maint yn lleihau ac sy'n heneiddio, dirywiad disgwylidig o ran ei chyflogaeth, methiant y farchnad, cyflogau isel, a thlodi gwledig. Yr hyn sy'n peri'r pryder mwyaf yw dirywiad economaidd disgwylidig y rhanbarth yn ystod y cyfnod 2018-2040, sef 3.5%, o'i gymharu gyda thwf disgwylidig o 7.4% yn economi y DU. Mae angen rhoi sylw i'r cylch dirywio hwn ar fyrder.

Y Weledigaeth ar gyfer Tyfu Canolbarth Cymru yw y bydd Canolbarth Cymru yn rhanbarth mentrus ac unigryw erbyn 2035, a fydd yn cyflawni twf economaidd wedi'i ysgogi gan arloesedd, sgiliau, cysylltedd a swyddi mwy cynhyrchiol sy'n cefnogi cymunedau ffyniannus a dwyieithog.

Mae'r Fargen Twf yn gatalydd allweddol er mwyn trawsnewid yr economi ranbarthol fel rhan o gymysgedd ariannol ehangach. Mae chwistrelliad cyllid cyfalaf i'r rhanbarth dros y tymor hir yn cynnig y cyfle i symud buddsoddiadau mewn seilwaith economaidd arwyddocaol ar y cyd â'r sector preifat.

Cyflwynwyd y Fargen Twf fel Portffolio, ac mae ganddi y potensial i gyflawni yn erbyn yr wyth Blaenoriaeth Twf Strategol yn y Weledigaeth:

- Ymchwil ac Arloesi Cymhwysol
- Amaethyddiaeth, Bwyd a Diod
- Cynnig Twristiaeth Cryfach
- Ynni
- Digidol
- Cefnogi Menter
- Trafnidiaeth
- Sgiliau a Chyflogaeth

Trwy ganolbwyntio'r gweithgarwch cyflawni ar y Blaenoriaethau Twf Strategol hyn ar y cyd fel rhan o Portffolio, bydd y Fargen Twf yn sicrhau effaith lawer yn fwy o ran uchelgais y Bwrdd a'i ddefnydd o adnoddau na chanolbwyntio ar set o brosiectau unigol digyfnewid ar eu pen eu hunain.

Bydd yr holl raglenni a phrosiectau a ddarparir trwy gyfrwng y Fargen Twf yn gwneud cyfraniad uniongyrchol tuag at nodau ac amcanion y Portffolio. Mae'r Portffolio fel y'i cynlluniwyd ar hyn o bryd yn canolbwyntio ar set o 2 rhaglen a 9 prosiect sy'n ymwneud â 5 o'r Blaenoriaethau

¹ www.tyfuacanolbarth.cymru/yweledigaeth
www.tyfuacanolbarth.cymru

Twf Strategol. Mae'r prif ffigurau a rhagdybiaethau yn rhai dangosol ar hyn o bryd – ond maent yn nodi cynigion y rhanbarth er mwyn cyflwyno'r Portffolio.

Mae dull y Portffolio yn sicrhau bod y gymysgedd gywir o ran rhaglenni a phrosiectau yn cynnig buddion go iawn a hirhoedlog ar draws y rhanbarth, sy'n sicrhau ffocws parhaus gweithgarwch llywodraethu rhanbarthol ar gyflawni nodau ac amcanion y Strategaeth. Mae hyn yn golygu bod y Portffolio yn fyw – a gallai'r rhaglenni a'r prosiectau newid wrth i waith cynllunio a datblygu pellach gael ei wneud – yn unol â'r dull Portffolio.

Fel y nodwyd yn yr Achos Busnes Portffolio Strategol, mae asesiad dangosol o'r rhaglenni a'r prosiectau yn y rhestr fer yn amcangyfrif y bydd y Fargen Twf yn cyflwyno buddsoddiad o £280-400 miliwn i economi Canolbarth Cymru at ei gilydd (£110 miliwn ar y cyd gan Lywodraeth y DU a Llywodraeth Cymru), gan greu 1,100-1,400 o swyddi ychwanegol net a sicrhau £570-700 miliwn ar ffurf GYG ychwanegol net².

Gweithredir y Fargen Twf o fewn y fframwaith Llywodraethu a Sicrwydd, a sefydlwyd ac y cytunwyd arno gan Lywodraeth y DU a Llywodraeth Cymru – sy'n sicrhau bod Bargen Twf Canolbarth Cymru (MWGD) yn dilyn proses gymeradwyo a sicrwydd gytunedig er mwyn rheoli'r Portffolio.

Ers hynny, mae Cynghorau Sir Ceredigion a Phowys wedi gwneud trefniadau cyflawni, sicrwydd a llywodraethu cadarn er mwyn cynorthwyo darpariaeth y Fargen Twf trwy gyfrwng Bwrdd Tyfu Canolbarth Cymru, is-bwyllgorau a sefydlwyd a chapasiti pwrpasol er mwyn rheoli'r Fargen. Nodir hyn mewn Cytundeb Rhyng-Awdurdod, a lofnodir gan y ddau Awdurdod Lleol.

² Nodyn: Gwerthoedd heb eu disgowntio
www.tyfucanolbarth.cymru

1. Cyflwyniad

Mae Bargeinion Dinesig a Thwf yng Nghymru yn gytundebau rhwng Llywodraeth y DU, Llywodraeth Cymru ac awdurdodau lleol yng Nghymru er mwyn cydlynu ymyriadau polisi a buddsoddi newydd i ysgogi twf mewn meysydd allweddol. Arweinir y Bargeinion yn lleol wrth i arweinwyr ddod ynghyd ar draws daearyddiaeth economaidd y cytunir arni yn lleol i ddatblygu set o gynigion a fydd yn ysgogi twf a chynhyrchiant ar draws eu rhanbarth. Mae Llywodraeth y DU a Llywodraeth Cymru yn cynorthwyo'r partneriaid lleol hyn i ddarparu ymyriadau er mwyn sicrhau twf lleol.

Bwrdd Tyfu Canolbarth Cymru

Mae Bwrdd Tyfu Canolbarth Cymru (Cyd-Bwyllgor) yn bartneriaeth rhwng ardal y ddau Awdurdod Lleol yng Nghanolbarth Cymru, sef Cyngor Sir Ceredigion a Phowys. Rôl bwrdd Tyfu Canolbarth Cymru yw cynnig arweinyddiaeth ac atebolrwydd a gwneud penderfyniadau strategol ar gyfer Bargen Twf Canolbarth Cymru. Mae Bwrdd Tyfu Canolbarth Cymru wedi creu a neilltuo adnoddau ar gyfer Swyddfa Rheoli Portffolio (SRhP) i oruchwylio cyflawniad y Fargen Twf.

Ers y sefydlwyd Partneriaeth Tyfu Canolbarth Cymru yn 2015; mae partneriaid o'r sectorau cyhoeddus, preifat a gwirfoddol ar draws rhanbarth Canolbarth Cymru wedi datblygu'r arweinyddiaeth a'r llais angenrheidiol er mwyn dylanwadu ar a chryfhau'r ffocws ar dyfu Canolbarth Cymru.

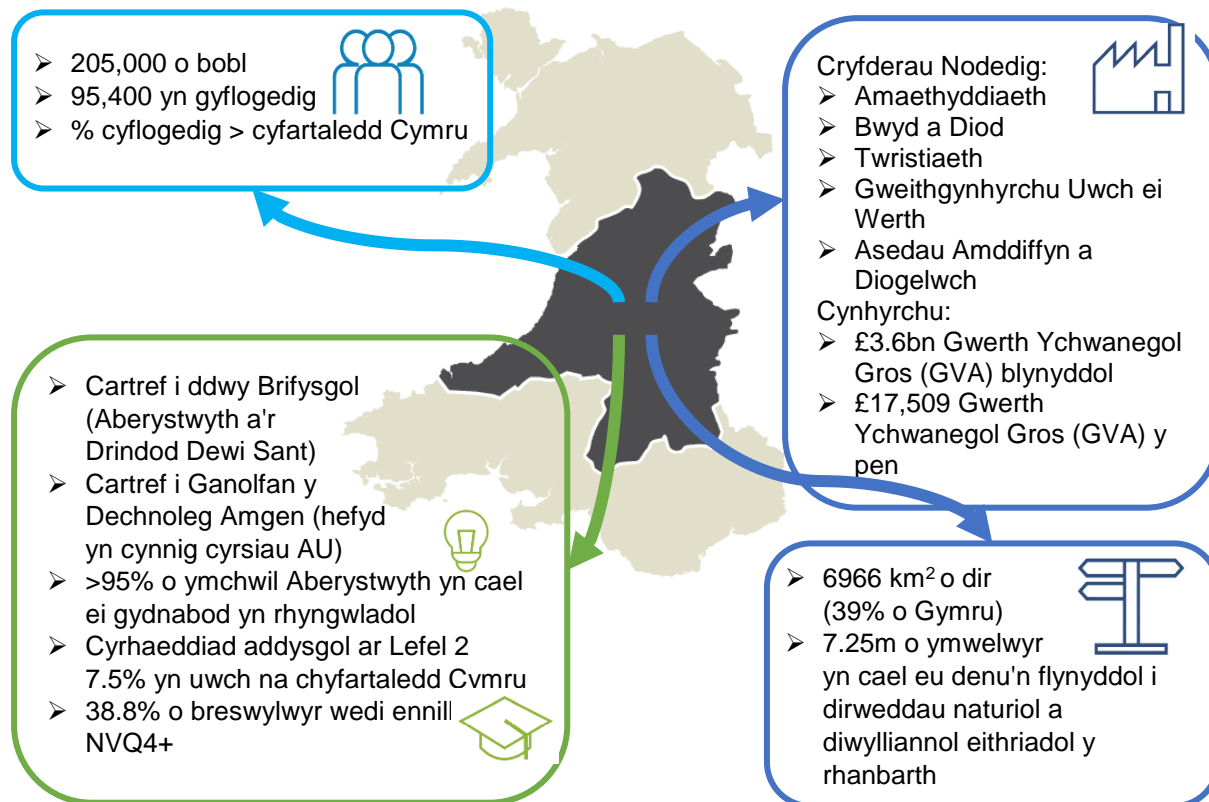
Ers y gwahoddiad i'r rhanbarth ddatblygu Bargen Twf yn 2017, daeth yn amlwg bod angen sefydlu strwythurau partneriaeth ffurfiol, cadarn a chdir pellach a fyddai'n pennu trefniadau llywodraethu a rheoli da a chdir er mwyn dwyn ymlaen datblygiad a chyflawniad y Fargen.

Fel sy'n digwydd gyda'r Bargeinion Dinesig a Thwf eraill yng Nghymru, nodir hyn ar ffurf cytundebau llywodraethu rhwng yr Awdurdodau Lleol perthnasol, er mwyn sefydlu fforymau newydd ar y cyd i wneud penderfyniadau ac ymgysylltu gyda rhanddeiliaid ehangach. Mae'r trefniadau llywodraethu ar gyfer y cam o gyflawni'r Fargen (ar ôl Cytundeb y Fargen Derfynol) yn cael eu hadolygu ar hyn o bryd. Nodir manylion y trefniadau llywodraethu a rheoli yn adran Strwythur Llywodraethu y ddogfen hon.

Y Weledigaeth ar gyfer Canolbarth Cymru

Ym mis Mai 2020, mabwysiadodd partneriaid Bwrdd Tyfu Canolbarth Cymru *Weledigaeth ar gyfer Tyfu Canolbarth Cymru* (y Weledigaeth ar gyfer Twf).

Roedd y Weledigaeth yn nodi prif nodweddion economaidd a chymdeithasol y rhanbarth:



Ffynhonnell: *Gweledigaeth ar gyfer Tyfu Canolbarth Cymru: Cynllun Economaidd Strategol a Map Ffordd y Fargen Twf, Mai 2020*

Mae'r Weledigaeth ar gyfer Twf a fabwysiadwyd yn amlinellu'r ffaith y bydd Canolbarth Cymru, erbyn 2035, yn "Rhanbarth mentrus ac unigryw sy'n cyflawni twf economaidd wedi'i ysgogi gan arloesedd, sgiliau, cysylltedd a swyddi mwy cynhyrchiol sy'n cefnogi cymunedau ffyniannus a dwyieithog".

Roedd y Weledigaeth ar gyfer Twf yn pennu 8 Blaenoriaeth Twf Strategol:



- **Amaethyddiaeth, Bwyd a Diod:** sector amaethyddol cryf a bywiog sy'n creu cyflogaeth arwyddocaol ac sy'n cynhyrchu i safon a gydnabyddir yn genedlaethol ac yn rhyngwladol, ar y cyd â chryfderau mewn diwydiant ac arloesi yn cynnig cyfle i dyfu'r sylfaen economaidd yn sylweddol ac i arwain ym maes datblygu bwyd uchel ei werth newydd.

- **Ymchwil ac Arloesi Cymhwysol:** cartref i ddiwydiannau o bwysigrwydd rhyngwladol ac asedau ac arbenigedd ymchwil a datblygu a gydnabyddir yn rhyngwladol sy'n cynnig cyfleoedd i gynyddu twf cynhyrchiant rhanbarthol.
- **Cynnig Twristiaeth Cryfach:** treftadaeth gyfoethog, diwylliant ac asedau naturiol eithriadol sy'n sail i sector twristiaeth bywiog – gan gynnig llwyfan cryf i hybu twf newydd.
- **Ynni:** mae'r rhanbarth mewn sefyllfa arbennig o dda i arwain ymdrechion Cymru a'r DU o ran datblygu a chreu atebion i heriau system ynni yn y dyfodol, a chyfrannu at nodau net sero. Mae'r rhanbarth wedi datblygu strategaeth Ynni gynhwysfawr gyda'r weledigaeth "I sicrhau system ynni carbon sero net sy'n cynnig buddion cymdeithasol ac economaidd, sy'n gwaredu tlodi tanwydd, sy'n cysylltu Canolbarth Cymru mewn ffordd well gyda gweddill y DU, ac sy'n cyfrannu at ddatgarboneiddio ehangach yn y DU".
- **Cefnogi Menter:** gweledigaeth o gael economi gref, cydnerth ac amrywiol yng Nghanolbarth Cymru ac mae hyn yn golygu bod gofyn i fentrau ddechrau, tyfu a ffynnu gyda'r cymorth a'r seilwaith iawn.
- **Digidol:** mae cysylltedd yn rhan hanfodol o fywyd modern, gan ddylanwadu ar sut mae unigolion yn gweithio, yn cyfathrebu ac yn cael gwasanaethau. Mae modd datgloi cyfleoedd economaidd arwyddocaol trwy fuddsoddi mewn seilwaith digidol rhanbarthol.
- **Trafnidiaeth:** bydd gofyn sicrhau gwelliannau cysylltedd hefyd er mwyn cynnig catalydd a sicrhau twf o ran y buddsoddiad yn y rhanbarth, gan ddatblygu cysylltiadau sy'n bodoli eisoes er mwyn helpu i ddarparu'r rhwydwaith trafndiaeth sy'n ofynnol er mwyn bodloni galwadau symudedd llafur a chymdeithasol economi sy'n tyfu.
- **Sgiliau a Chyflogaeth:** Mae marchnad lafur effeithiol a gweithredol gyda chyflenwad priodol sgiliau a gweithlu galluog yn hanfodol er mwyn i economi Canolbarth Cymru dyfu a ffynnu.

Cynnig y Fargen Twf

Gan ddatblygu'r Weledigaeth, cyflwynodd Bwrdd Tyfu Canolbarth Cymru ddogfen cynnig i Lywodraeth Cymru a Llywodraeth y DU, a arweiniodd ar lofnodi Penawdau'r Telerau ym mis Rhagfyr 2020. Roedd y cam o lofnodi'r ddogfen hon yn dangos ymrwymiad y partneriaid i gydweithio er lles pobl a busnesau Canolbarth Cymru a darparu rhaglenni a phrosiectau lleol a fydd yn cynyddu cyfleoedd a ffyniant mewn cymunedau ar draws y rhanbarth. Mae Cytundeb y Fargen Derfynol yn datblygu'r sylfeini a bennwyd trwy gyfrwng Penawdau'r Telerau.

Bydd y Fargen Twf yn gweithredu mewn ffordd ddoeth gyda'r buddsoddiad hwn, gan ddefnyddio dull gweithredu cadarn a chyson ac sy'n cynnwys ffocws er mwyn sicrhau twf economaidd ystyrlon. Mae economi Canolbarth Cymru yn bodoli gyda chydbwysedd gywrain, ac mae sawl diwydiant a sector yn rhyng-ddibynnol ar ei gilydd o ganlyniad i gyfansoddiad strwythurol ei daearyddiaeth naturiol ac economaidd ar hyn o bryd. Nod y Fargen Twf yw rhoi sylw i'r gwendidau strwythurol sy'n dal y rhanbarth yn ôl rhag gwireddu ei photensial llawn. Mae'r rhain yn cynnwys cynhyrchiant sydd ar ei hôl hi, demograffeg sy'n newid, sylfaen economaidd gul ac agored i niwed y rhanbarth, y dirywiad rhagamcanol mewn cyflogaeth, marchnad lafur ddisymud ac sy'n gwanhau, methiant y farchnad, a natur gudd economi wledig.

Trwy gyfrwng y Fargen Twf, manteisir i'r eithaf ar gyfleoedd gyda'r 14 awdurdod lleol cyfagos yn y rhanbarth. Mae hyn yn cynnwys yr ardal a gynrychiolir gan Bartneriaeth Menter Leol y Gororau, y ffurfiwyd cysylltiadau agos gyda hi. Bydd y rhanbarth yn datblygu'r cryfderau sy'n bodoli eisoes ar draws sawl sector, sy'n cynnwys gweithgynhyrchu gwerth uchel, amaethyddiaeth a bwyd, amddiffyn a diogelwch, a thwristiaeth. Bydd y bartneriaeth yn

manteisio ar amrediad o asedau mewn ffordd gynaliadwy gan gynnwys amgylchedd naturiol eithriadol, gallu ym maes ymchwil, y sector amddiffyn, gweithgynhyrchu uwch, clystyrau bwyd a diod o ansawdd uchel datblygedig, a thwf cynhyrchu ynni, datgarboneiddio a thechnoleg hydrogen.

Nod y Fargen Twf yw manteisio ar asedau ac arbenigedd ymchwil a datblygu sy'n bodoli eisoes ac sy'n cael eu cydnabod ar lefel ryngwladol, sy'n cynnig cyfleoedd i gynyddu twf o ran cynhyrchiant rhanbarthol. Cyflawnir hyn trwy gryfhau rhwydweithiau a ffyrdd o weithio a datblygu llwybrau gyrfa ym maes arloesi sy'n seiliedig ar dechnoleg a diwydiannau sy'n cynnal swyddi gwerth uwch. Mae'r Fargen yn bwriadu sicrhau twf arwyddocaol i sail economaidd y sector amaethyddiaeth, bwyd a diod, gan arwain ar ddatblygiad bwyd gwerth uchel newydd. Y nod yw y caiff twf newydd ei ysgogi hefyd trwy fanteisio ar yr asedau treftadaeth, diwylliant a naturiol eithriadol cyfoethog ac unigryw sy'n cynnig sylfaen ar gyfer y sector twristiaeth ffyniannus yn y rhanbarth. Cyflawnir hyn trwy gryfhau'r ymwybyddiaeth o gynnig Canolbarth Cymru, datblygu llwybrau hyfforddiant a gyrfa o fewn y sector twristiaeth, a buddsoddi mewn asedau rhanbarthol a'r seilwaith ategol. Trwy fuddsoddi nawr, bydd y Fargen Twf yn helpu i feithrin cydnheredd ar gyfer y dyfodol.

Mae'r rhanbarth yn cynnwys cryfderau allweddol ym maes technolegau carbon isel ac o ran asedau amgylcheddol. Nod y Fargen Twf yw cynorthwyo twf economaidd y rhanbarth, Cymru a'r DU ehangach yn y dyfodol trwy fanteisio ar y cryfderau hyn. Bydd hyn yn galluogi'r rhanbarth i wneud cyfraniad uniongyrchol i'r ymdrech o fynd i'r afael â'r argyfwng newid hinsawdd, gan arwain ymdrechion i ddatblygu a sicrhau datrysiadau er mwyn rhoi sylw i sialensiau system ynni yn y dyfodol.

Mae'r Fargen Twf yn amlygu gweledigaeth lle y bydd gan Ganolbarth Cymru economi gadarn, cydnorth ac amrywiol sy'n galluogi mentrau i ddechrau, tyfu a ffynnu gyda'r cymorth a'r seilwaith cywir. Cyflawnir hyn trwy greu amodau er mwyn ysgogi twf menter, buddsoddiad ac ysbryd cystadleuol a fydd yn gwella cynhyrchiant rhanbarthol.

Mae'r rhanbarth yn wynebu sialensiau penodol o ran cysylltedd digidol, o ganlyniad i natur wledig anghysbell y rhanbarth, hyfywedd masnachol a natur technolegau. Mae'n hanfodol bod y rhanbarth yn manteisio ar y cyfleoedd economaidd y mae modd eu datgloi trwy fuddsoddi yn ei seilwaith digidol, gan greu catalydd ar gyfer twf busnes o ansawdd uchel, arloesi o fewn sectorau a dargedir, a chynnig mynediad estynedig i gymunedau i gyflogaeth, addysg a gwasanaethau. Yn ogystal, mae maint, natur anghysbell a phatrwm gwasgaredig aneddiadau yng Nghanolbarth Cymru yn cynnig sialensiau o ran trafndiaeth a chysylltedd pobl a nwyddau. Er mwyn ysgogi twf economaidd a denu buddsoddiad newydd, rhaid i'r rhanbarth wella cysylltedd â'r rhanbarth ac o fewn y rhanbarth, a fydd yn helpu i dyfu'r economi a gwella cynhyrchiant.

Yn olaf, nod y Fargen Twf yw manteisio ar gryfder gweithlu hynod o fedrus a chymwys y rhanbarth, gan roi sylw i'r gwendidau strwythurol yn y seilwaith sgiliau sy'n llesteirio'r farchnad lafur rhanbarthol ar hyn o bryd.

Bydd y Fargen Twf yn buddsoddi mewn ffordd sy'n hyrwyddo gwerth cymdeithasol ac sy'n creu cyfoeth o fewn cymunedau'r rhanbarth. Mae Bwrdd Tyfu Canolbarth Cymru yn cydnabod ac yn gwerthfawrogi'r rhwymedigaeth i gyflawni'r Fargen Twf mewn ffordd sy'n gwella ac sy'n cynyddu ein lles cymdeithasol, diwylliannol, amgylcheddol ac economaidd.

Y Rhanbarth

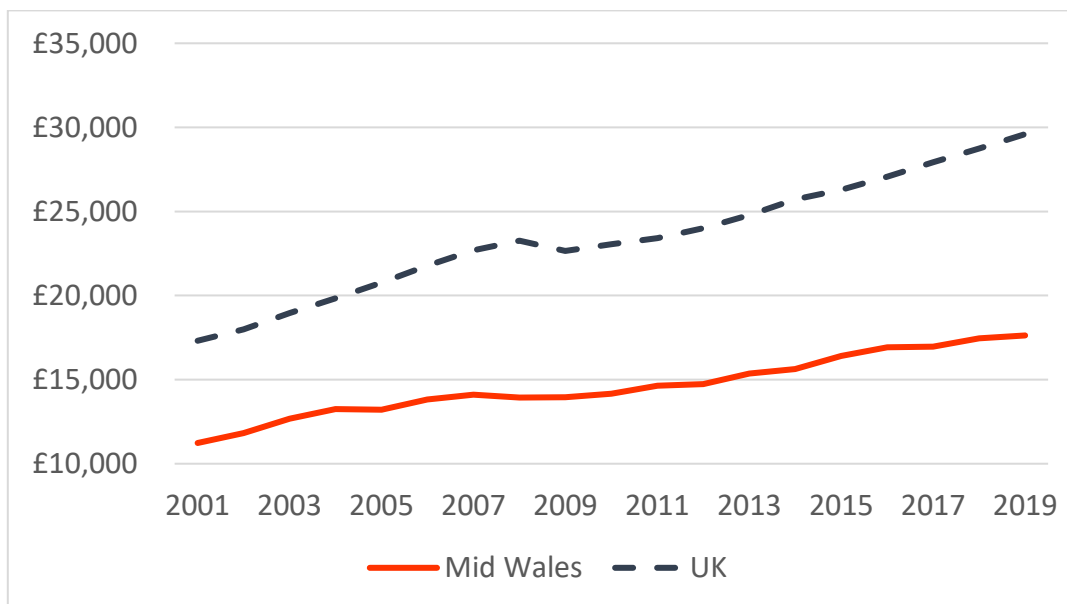
Yn aml, nodweddir economi Canolbarth Cymru fel rhanbarth mawr a gwledig at ei gilydd, sy'n cynnwys 34% o dir Cymru. Mae'n adnabyddus am ei harddwch naturiol, ei hunaniaeth ddiwylliannol gadarn, a'i dreftadaeth. Nid yw mor adnabyddus fel man lle nas manteisiwyd ar

y cyfle economaidd sydd ganddo – lle y mae cyfraddau goroesi busnesau yn rhagori ar y cyfartaledd yng Nghymru; lle y mae ein hasedau naturiol ac academaidd yn cynnig dewis amlwg ar gyfer y gwaith ymchwil diweddaraf sy'n cynnig cyfleoedd cadarn i greu clystyrau diwydiannol newydd, lle y ceir marchnad lafur gadarn ond amrywiol – gyda chysylltiadau cymudo strategol o fewn a thu allan i'r rhanbarth i rannau eraill o Gymru ac ar draws y ffin i Loegr.

Mae ychydig dros 200,000 o breswylwyr yn byw yng Nghanolbarth Cymru, gan gyfrannu gwerth £3.6 billion ar ffurf Gwerth Ychwanegol Gros (GYG) (sy'n cyfateb ag £17,509 y pen neu £34,438 y swydd) i economi y DU bob blwyddyn, gan gynrychioli 5.5% o economi Cymru³. Mae cyfraniad Canolbarth Cymru i'r economi genedlaethol wedi aros bron yn gyson dros yr ugain mlynedd ddiwethaf. Nodweddir Canolbarth Cymru gan boblogaeth sy'n heneiddio ac allfudo net gan bobl ifanc. Er 2008, mae poblogaeth y rhanbarth wedi gostwng tua 1.2% yn gyffredinol.

Mae Powys yn cofnodi'r perfformiad isaf o ran GYG fesul awr a weithir ar draws holl ardaloedd y DU, ac mae gryn dipyn ar ei hôl hi o'i chymharu gyda gweddill Cymru (82% o'r cyfartaledd yng Nghymru) a'r DU (65% o'r cyfartaledd yn y DU).

GYG y Pen

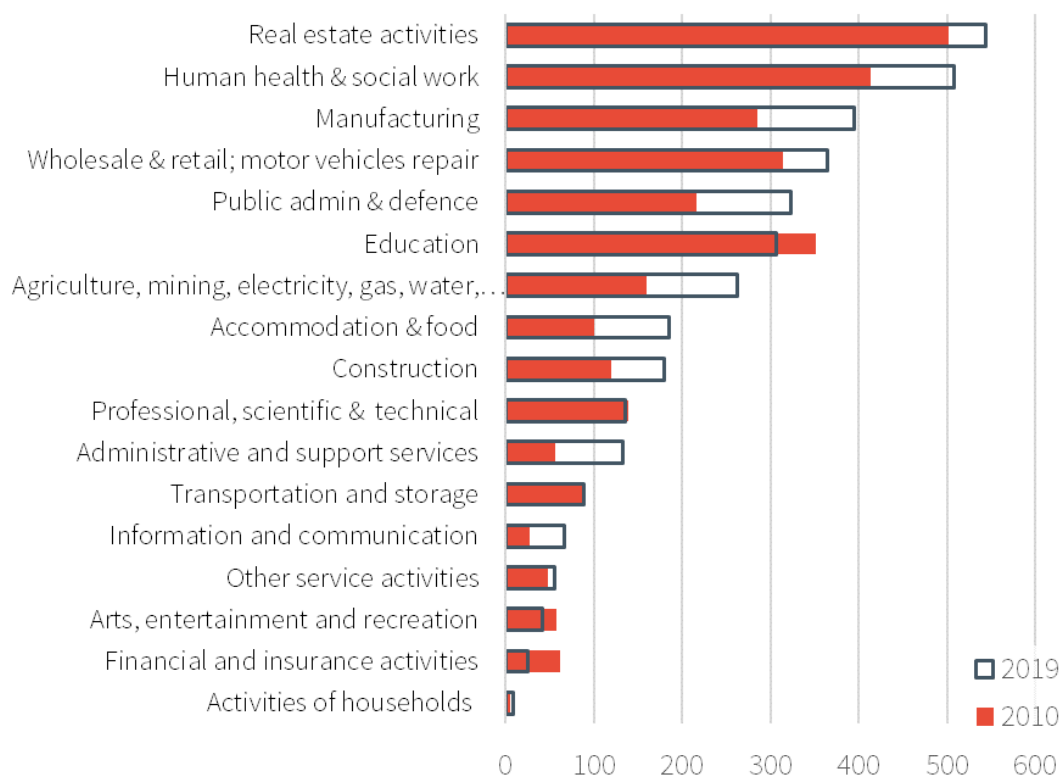


Ffynhonnell: ONS, GYG Rhanbarthol ac ONS, Amcangyfrifon poblogaeth canol blwyddyn

Mae ysgogwyr y tueddiadau hyn yn gymhleth ac maent o ganlyniad i'r strwythur cyflogaeth yn bennaf, gan gynnwys cyflogaeth dymhorol a phresenoldeb sectorau gwerth ychwanegol isel ar draws y rhanbarth. Y cyfranwyr mwyaf fesul sector i GYG y rhanbarth yw eiddo tirol, iechyd, gweithgynhyrchu, a chyfanwerthu a manwerthu. Mae hyn yn wahanol iawn i'r dadansoddiad cyflogaeth yn y rhanbarth, sy'n dangos trechedd amaethyddiaeth, sy'n uchel o ran cyflogaeth, ond sy'n cynnig GYG isel i economi Canolbarth Cymru.

³ StatsCymru, Rhagfyr 2019

GYG (£miliwn) fesul sector, Canolbarth Cymru



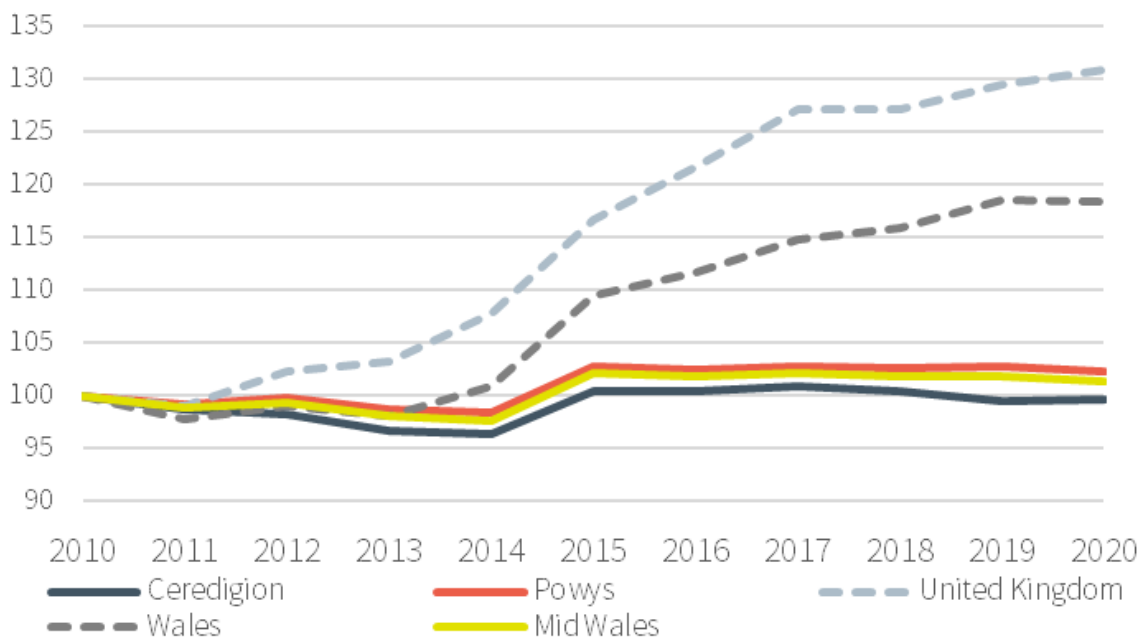
Ffynhonnell: ONS, Gwerth ychwanegol gros rhanbarthol (cytbwys) fesul diwydiant

Cyflogir tua 95,400 o bobl yng Nghanolbarth Cymru, ac mae cyfraddau y gweithgarwch economaidd yn cyd-fynd â'r cyfartaledd yng Nghymru ac yn y DU, ac mae'r rhain yn cael eu hysgogi gan lefelau hunangyflogaeth uchel. Mae lefelau diweithdra yn y rhanbarth yn gymharol isel, sef 2.6% ym mis Ionawr 2020, bron i hanner y lefel ar draws Cymru a'r DU, a gwelwyd mwy o welliant o ran y niferoedd diweithdra yn y rhanbarth o'i chymharu gyda'r sefyllfa yng Nghymru er 2001. Er hyn, mae tangyflogaeth, cyflogau isel a chyflogaeth dymhorol yn parhau i fod yn sialensiau allweddol. Roedd yr enillion wythnosol amser llawn cyfartalog, er enghraifft, yn 93% o'r cyfartaledd ar draws y DU yn 2016 ac yn 94% o'r cyfartaledd yng Nghymru. Bydd rhoi sylw i'r gwendidau strwythurol yn y seilwaith sgiliau sy'n llesteirio'r farchnad lafur ranbarthol ar hyn o bryd yn helpu i fynd i'r afael â'r sialensiau hyn.

Dros y bum mlynedd ddiwethaf (2014-2019), mae lefel y gyflogaeth yng Nghanolbarth Cymru wedi codi tua 7%. Gwelir bod rhan fwyaf y swyddi ym maes Cyfanwerthu a Manwerthu, Llety a Gwasanaethau Bwyd ac Iechyd a Gwaith Cymdeithasol. Gwelwyd y cynnydd mwyaf o ran y twf mewn cyflogaeth yn ystod y cyfnod hwn ym maes Llety a Bwyd, yn ogystal â Gwasanaethau Proffesiynol. Mae sectorau gan gynnwys gweinyddu busnes a gwasanaethau cymorth, a gwasanaethau proffesiynol, gwyddonol a thechnegol yn llai amlwg yng Nghanolbarth Cymru o'i chymharu â gweddill y DU, ond maent yn sicrhau twf cadarn. Mae'r cyfuniad hwn o gynrychiolaeth annigonol a thwf dynamig yn dangos y potensial i ehangu'r sectorau hyn ymhellach.

Yn 2020, roedd Canolbarth Cymru yn cynnwys 12,625 o fusnesau sydd wedi cofrestru at ddibenion TAW. Mae cyfran uchel iawn (>95%) o'r busnesau yn fusnesau micro (<10 o gyflogeion). Dosbarthir 0.8% yn unig o fusnesau ar draws Canolbarth Cymru yn rhai canolig neu fawr (50+ o gyflogeion). Dros y deng mlynedd ddiwethaf, mae'r twf yn nifer y busnesau wedi aros yn gymharol sefydlog, sef 3%, ac mae wedi bod gryn dipyn ar ei hôl hi o'i gymharu gyda'r sefyllfa ar draws Cymru (21%) a'r DU (32%).

Mynegai Twf Cyfrifiadau Busnes, 2010 = 100



Ffynhonnell: ONS, Cyfrifiadau Busnes y DU

Fodd bynnag, mae'r cyfraddau goroesi ar gyfer busnesau newydd ar ôl 5 mlynedd lawer yn well yng Nghanolbarth Cymru nag y maent yng Nghymru a Lloegr⁴.

Ysgogir cyfran fawr y busnesau micro ar draws Canolbarth Cymru gan niferoedd uchel y ffermydd a'r mentrau amaethyddol yn rhannol, sy'n cynrychioli 37% o'r holl fusnesau. Gwelir mentrau o faint canolig yn y sectorau iechyd a gweithgynhyrchu yn bennaf, gan gynrychioli 6% a 5% o gyfanswm y stoc busnes. Mae ardal ddaearyddol fawr a natur wledig Canolbarth Cymru yn golygu bod dwysedd busnesau lawer yn is nag y mae yng Nghymru a'r DU hefyd.

Mae Adeiladu, Llety a Gwasanaethau Bwyd, Gwasanaethau Proffesiynol, Gwyddonol a Thechnegol, a Gwasanaethau Gweinyddu Busnes yn sectorau arwyddocaol eraill o ran cyfrifiadau busnes.

Gan adlewyrchu cyfansoddiad sectorol busnesau, mae cyfran sylweddol o'r gyflogaeth ym myd amaeth, ac mae llety a gwasanaethau bwyd yn arwyddocaol hefyd, gan ddangos pwysigrwydd y diwydiant twristiaeth i'r rhanbarth. Mae addysg ac iechyd yn gwneud cyfraniad sylweddol i gyflogaeth yng Nghanolbarth Cymru hefyd, gan ddangos rôl allweddol y sector cyhoeddus fel ffynhonnell swyddi yn y rhanbarth, ac mae canolfannau milwrol mewn ardaloedd eraill yn cynnig cyflogaeth leol arwyddocaol. Nodir effeithiau penodol COVID-19 ar economi Canolbarth Cymru a'r Fargen Newydd yn yr adran nesaf.

⁴ Adroddiad Gwaelodlin Tyfu Canolbarth Cymru, AECOM, 2019
www.tyfucanolbarth.cymru

Yr Achos dros Newid

Mae'r adran hon yn nodi'r sialensiau a'r cyfleoedd ar draws y sectorau allweddol yn economi Canolbarth Cymru y mae gan y Fargen Twf y potensial i fynd i'r afael â nhw:

Ymchwil ac Arloesi Cymhwysol

Mae'r rhanbarth yn gartref i ddiwydiannau o bwysigrwydd rhyngwladol ac asedau ac arbenigedd ymchwil a datblygu a gydnabyddir yn rhyngwladol, gan gynnwys ym maes technoleg amaethyddol, bwyd a biowyddoniaeth, iechyd anifeiliaid, a gweithgynhyrchu uwch. Mae angen manteisio ar y cryfderau hyn o ran diwydiant a gwaith ymchwil o arwyddocâd rhyngwladol, gan harneisio arbenigeddau sy'n dod i'r amlwg, law yn llaw â gweithgarwch ymgysylltu a datblygu diwydiannol er mwyn cynyddu twf mewn cynhyrchiant rhanbarthol.

Amaethyddiaeth, Bwyd a Diod

Mae Canolbarth Cymru yn gartref i sefydliadau cymorth a mentrau strategol allweddol sy'n gysylltiedig â bwyd, ac mae gan ddwy o'r prif undebau amaeth (FUW ac NFU) bencadlys o fewn ei ffiniau. Mae'r sector yn gyflogwr mawr, a chyflogir 10,275 o bobl yn y diwydiant bwyd yng Nghanolbarth Cymru, sy'n uwch na'r cyfartaledd cenedlaethol. Mae'r sector yn agored i newidiadau mewn polisi allanol ac amgylcheddau masnachu, ond ceir cyfleoedd hefyd i ddatblygu marchnadoedd a phrosesau newydd. Ceir cyfleoedd i dyfu'r sylfaen economaidd a chyflogaeth yn sylweddol trwy ddatblygu bwyd gwerth uchel newydd a datblygu cynnyrch i safon gydnabyddedig ar lefel genedlaethol a rhyngwladol.

Cynnig Twristiaeth Cryfach

Mae'r diwydiant twristiaeth yn cyflogi dros 23,200 yn y rhanbarth. Fe'i cefnogir gan asedau naturiol eithriadol y rhanbarth, gan gynnwys Parc Cenedlaethol Bannau Brycheiniog a Llwybr Arfordir Cymru, a chaiff ei atgyfnerthu ymhellach gan ystod amrywiol o ddigwyddiadau blynyddol gan gynnwys brandiau a gydnabyddir ar lefel ryngwladol megis Gŵyl Green Man. Amcangyfrifwyd bod y sector yn werth £1.08 biliwn i economi Canolbarth Cymru yn 2016. Ceir cyfleoedd i fanteisio ar gryfder asedau naturiol, treftadaeth a diwylliannol yn y rhanbarth, gan ganolbwyntio ar ysgogi twf mwy cynaliadwy a chydnerth ym maes twristiaeth, sy'n canolbwyntio ar ansawdd a gwerth, nid cyfanswm.

Ynni

Mae adnoddau naturiol yng Nghanolbarth Cymru mewn sefyllfa dda i gynhyrchu ffurfiau ynni gwyrdd ac adnewyddadwy. Ar hyn o bryd, mae'r rhanbarth yn cynhyrchu 97% o'r trydan y mae'n ei ddefnyddio o ffynonellau adnewyddadwy lleol. Caiff cynnig y rhanbarth ei ymestyn gan bresenoldeb sefydliadau academiaidd / ymchwil adnabyddus, gan gynnwys CAT a Phrifysgol Aber/BERS. O ganlyniad i'w hadnoddau naturiol toreithiog, mae'r rhanbarth mewn sefyllfa dda i helpu Llywodraeth Cymru a Llywodraeth y DU i wireddu eu targed o leihau allyriadau carbon erbyn 2050. Ceir cyfle i sefydlu rôl canolbarth Cymru wrth gynorthwyo ymdrechion Cymru a'r DU i ddatblygu a chreu datrysiadau er mwyn rhoi sylw i sialensiau system ynni yn y dyfodol, ynghyd ag arwain yr ymdrechion hyn o bosibl.

Digidol

Er y gwnaethpwyd gwelliannau sylweddol dros y blynyddoedd diwethaf, mae cysylltedd digidol yn y rhanbarth lawer yn waeth nag y mae yng ngweddill Cymru a'r DU, a cheir dros 20,000 o 'safleoedd gwyn' yn y rhanbarth, nad ydynt yn gallu manteisio ar gyflymder o 30Mbps ac y maent yn cael 20% yn llai o wasanaeth 4g na gweddill Cymru. Bydd gwella'r seilwaith digidol a manteisio ar dechnolegau'r genhedlaeth nesaf yn hollbwysig er mwyn gwella cynhyrchiant, arloesedd a'r gallu i gystadlu. Bydd cynorthwyo datblygiad sgiliau digidol yn helpu i bontio'r bwlch digidol, gan ganiatáu i bobl fyw a gweithio mewn ffordd fwy rhydd. Trwy wneud hynny,

gall y rhanbarth fanteisio ar y cyfleoedd economaidd y bydd modd eu datgloi trwy fuddsoddi mewn seilwaith digidol.

Cefnogi Menter

Yn y rhanbarth, ceir cyfran uchel iawn (>95%) o fusnesau micro (<10 o gyflogeion), sy'n cynnig y potensial i nifer o fusnesau sicrhau twf. Yn ogystal, mae nifer y busnesau yng Nghanolbarth Cymru yn cynyddu'n raddol – yn 2020, roedd Canolbarth Cymru yn cynnwys 12,625 o fusnesau, cynnydd o 2.5% er 2010. Mae'r cyfraddau goroesi ar ôl 5 mlynedd ar gyfer busnesau newydd lawer yn well yng Nghanolbarth Cymru nag y maent ar draws Cymru a Lloegr, sy'n dynodi'r ffaith eu bod yn fusnesau cydnerth. Ceir cyfleoedd arwyddocaol o ran siapio cymorth busnes ac alinio argaeledd seilwaith (digidol, ffisegol, tir, a safleoedd) er mwyn cynorthwyo busnesau yn well ar draws Canolbarth Cymru. Bydd yn allweddol er mwyn meithrin amgylchedd am economi gadarn, cydnerth ac amrywiol yng Nghanolbarth Cymru sy'n galluogi mentrau i ddechrau, tyfu a ffynnu gyda'r cymorth a'r seilwaith cywir

Trafnidiaeth

Mae cysylltedd trafndiaeth o fewn a thu allan Canolbarth Cymru yn hanfodol ar gyfer twf economaidd a thwf yn y dyfodol. Fodd bynnag, mae'r rhanbarth yn wynebu sawl her, gan gynnwys y ffaith bod gwasanaethau rheilffordd yn anfyfych, mae'r teithiau hyn ar y rheilffyrdd yn araf ac mae'r cysylltedd uniongyrchol gyda dinasoedd mawr y DU yn gyfyngedig, mae'r niferoedd sy'n manteisio ar drafnidiaeth gyhoeddus yn isel (<1% o ran defnydd bysiau yn y rhanbarth), a niferoedd isel sy'n defnyddio cerbydau trydan o ganlyniad i'r diffyg seilwaith. Mae angen buddsoddiad er mwyn gwella rhwydweithiau strategol i gadw gwasanaethau llafur a nwyddau i symud yn rhydd. Ar ben hynny, gellir cefnogi'r economi carbon isel trwy wella diogelwch a chydnerthedd rhwydwaith y rheilffyrdd, a fydd yn arwain at deithiau cyflymach ac a fydd yn cynyddu capasiti. Bydd datblygu cysylltiadau'r rhanbarth sy'n bodoli eisoes yn helpu i ddarparu'r rhwydwaith trafndiaeth sy'n ofynnol er mwyn helpu i dyfu'r economi a gwella cynhyrchiant.

Sgiliau a Chyflogaeth

Mae'r rhanbarth yn fan lle y mae'r addysg yn dda ac mae cyrhaeddiad plant oed ysgol yng Nghanolbarth Cymru yn rhagori ar y cyfartaledd yng Nghymru, ac mae cyfran uwch o bobl oedran gweithio wedi sicrhau cymhwyster ar lefel gradd o'i gymharu â'r cyfartaledd cenedlaethol. Mae prifysgolion y rhanbarth yn darparu cyflenwad o bobl ifanc talentog a medrus, ond ceir cyfleoedd i gynyddu nifer y graddedigion sy'n llwyddo i sicrhau cyflogaeth yng Nghanolbarth Cymru ar ôl eu hastudiaethau. Mae'r Bartneriaeth Sgiliau Rhanbarthol sy'n datblygu yn cynnig cyfle i nodi a chydlynu cynllun i alinio'r cyflenwad sgiliau a'r galw am sgiliau yng Nghanolbarth Cymru. Trwy sicrhau bod cyflenwad priodol o sgiliau a bod gweithlu galluog yn bodoli, gellir bodloni anghenion busnesau a diwydiant fel rhan o farchnad lafur weithredol er mwyn cynnig sylfaen ar gyfer twf economaidd yn y dyfodol.

Effaith Economaidd COVID-19

Mae COVID-19 wedi cael effaith economaidd anferthol ar Ganolbarth Cymru fel y mae wedi'i chael yn rhannau eraill o'r DU ac ar draws y byd. Bydd Bwrdd Tyfu Canolbarth Cymru yn cydweithio'n agos gyda'r ddau awdurdod lleol, Llywodraeth y DU a Llywodraeth Cymru a chynrychiolwyr o'r sector preifat er mwyn cydlynu'r ymateb rhanbarthol i adferiad economaidd.

Nid yw effaith economaidd hirdymor cyfyngiadau a'r amhariad ar fusnesau sy'n gysylltiedig â COVID-19 wedi cael ei sylweddoli'n llawn eto, ac fe allai effeithio ar fusnesau lleol, awdurdodau lleol a darparwyr addysg yn yr un modd. Mae'n aneglur hefyd sut y mae'r pandemig wedi effeithio ar hyder buddsoddwyr, a bydd y goblygiadau yn amrywio fesul sector.

Mae amhariad parhaus trwy brinder llafur oherwydd hunanynysu/salwch, ynghyd ag amhariad ar ddatblygiad cadwyni cyflenwi/hyfforddiant wedi creu prinder o ran deunyddiau adeiladu, a gwelir chwyddiant mewn prisiau, yn enwedig ar fewnforion.

Cynlluniwyd Blaenoriaethau Twf Strategol y Fargen Twf i fod yn gadarn ac yn berthnasol er mwyn sicrhau twf economaidd hirdymor ar gyfer y rhanbarth. Er gwaethaf sialensiau COVID-19, mae'r Blaenoriaethau Twf Strategol y rhoddir sylw iddynt yn dangos sut y maent yn cynnig gwerth er mwyn gwrthsefyll effeithiau pandemig COVID-19.

Ymchwil ac Arloesi Cymhwysol – Mae diwydiannau allweddol megis gweithgynhyrchu uwch a thechnoleg amaethyddol wedi cael eu heffeithio'n sylweddol gan bandemig y coronafeirws. Fodd bynnag, mae'r pandemig wedi dangos yr angen hefyd am arloesedd a thwf yn y sectorau hyn yn y dyfodol er mwyn ymdopi â sialensiau yn y dyfodol. Bydd yr adferiad ar ôl y pandemig yn cynnig cyfleoedd i arloesi yn y sectorau hyn er mwyn annog twf glân a digido y diwydiannau.

Amaethyddiaeth, Bwyd a Diod – Mae cyfyngiadau ar symudedd pobl ar draws ffiniau cenedlaethol a rhyngwladol yn ystod cyfnodau clo wedi cyfrannu at brinder llafur ar gyfer sectorau amaethyddol. Yn ogystal, roedd y ffaith bod manwerthwyr bwyd a diod nad ydynt yn cael eu hystyried yn rhai hanfodol wedi gorfod cau, wedi lleihau'r galw am rai sectorau o'r diwydiant.

Cynnig Twristiaeth Cryfach – Yn ystod y pandemig a chyfnodau clo cenedlaethol, effeithiwyd ar y sector twristiaeth yn arbennig o ganlyniad i'r symud cyfyngedig yng Nghymru a'r DU ehangach. Fodd bynnag, wrth godi'r cyfyngiadau yn y DU wrth i gyfyngiadau teithio i wledydd tramor barhau i fod yn gymhleth, gwelwyd cynnydd mewn 'gwyliau gartref' yn ystod yr haf 2021. Gallai hyn helpu i gryfhau'r galw am dwristiaeth 'gwyliau gartref' yn y dyfodol.

Ynni – Bydd sefydlu Canolbarth Cymru fel lleoliad allweddol yn y DU er mwyn cynhyrchu ynni carbon isel a buddsoddi yn y gadwyn gyflenwi yn sicrhau cannoedd o swyddi newydd ar gyfer cenedlaethau i ddod. Bydd hyn yn cyflawni rôl allweddol yng ngallu'r rhanbarth i roi sylw i'r newid yn yr hinsawdd a chyflawni yn erbyn meysydd polisi y llywodraeth, gan greu cymunedau mwy llewyrchus yn y rhanbarth a fydd yn helpu i oresgyn effeithiau'r pandemig.

Digidol – Yn ystod y pandemig, gwelwyd y galw am a'r ddibyniaeth ar gysylltedd digidol er mwyn galluogi pobl i weithio a dysgu gartref, cadw mewn cysylltiad â ffrindiau a theulu, rhedeg busnesau, a manteisio ar wasanaethau cyhoeddus hanfodol, yn tyfu mewn ffordd ddramatig ac mae hwn yn faes a fydd yn parhau i dyfu.

Cefnogi Menter – Mae'r pandemig wedi peri i fusnesau bychain a newydd niferus ddioddef oherwydd y bu llai o alw, ac mae diwydiannau fel y sectorau harddwch a thwristiaeth wedi cael anhawster arbennig. Fodd bynnag, mae wedi bod yn gyfle i fusnesau newydd gychwyn hefyd, a gwelwyd nifer uwch nag erioed o'r blaen o fusnesau newydd yn cael eu sefydlu yn 2020. Bydd hi'n allweddol cynorthwyo'r busnesau hyn mewn meysydd twf allweddol gyda'r cymorth a'r seilwaith cywir.

Trafnidiaeth – Roedd y cyfyngiadau ar symudedd pobl yn ystod cyfnodau clo cenedlaethol wedi peri i nifer o bobl deithio llai. Yn ogystal, gwelwyd newid o ran y mathau o drafnidiaeth a ddefnyddiwyd, wrth i fwy ddewis peidio defnyddio trafndiaeth gyhoeddus, o ganlyniad i bryderon ynghylch diogelwch, gan ddefnyddio cerbydau preifat yn lle hynny. Fodd bynnag, gwelwyd cynnydd yn y galw am ychydig ddefnydd o drafnidiaeth gyhoeddus unwaith eto, wrth i'r defnydd a wneir o fysiau (heb gynnwys Llundain) ddychwelyd i'r sefyllfa fel ag yr oedd cyn y pandemig. Mae defnydd o'r rheilffyrdd ar lefel genedlaethol yn adfer yn arafach, gyda'r

defnydd ym mis Medi 2021 yn ~67% o'r defnydd a welwyd cyn y pandemig.⁵ Mae'r cyfnod ar ôl y pandemig yn cynnig cyfle i ddiwygio'r sector trafndiaeth gyhoeddus.

Sgiliau a Chyflogaeth – Mae cynlluniau gan Lywodraeth y DU a Llywodraeth Cymru, megis y Cynllun Cadw Swyddi a'r Gronfa Cadernid Economaidd, wedi helpu i leddfu effaith economaidd COVID-19. Fodd bynnag, teimlwyd effeithiau sylweddol o hyd, wrth i 16,000 o swyddi gael eu dileu yng Nghanolbarth Cymru yn ystod y tri mis tan fis Tachwedd 2020, y gyfradd uchaf yn ystod y cyfnod hwn er 2009. Mae menywod, lleiafrifoedd ethnig a phobl ifanc wedi cael eu heffeithio yn arbennig, wrth i gyfrannau uwch o'r rhai sy'n perthyn i'r ddemograffeg hon gael eu rhoi ar ffyrlo⁶. Yn ogystal, mae sectorau allweddol megis gweithgynhyrchu yng Nghymru wedi cael eu heffeithio gan y pandemig a chan ansicrwydd economaidd. Ceir cyfleoedd i arloesi'r sectorau hyn a chynorthwyo cyfleoedd i ailhyfforddi mewn sectorau y maent yn debygol o dyfu.

Buddsoddiad y Fargen Twf

Bydd y buddsoddiad gan Lywodraeth y DU, Llywodraeth Cymru, Bwrdd Tyfu Canolbarth Cymru a'i bartneriaid rhanbarthol yn gweithredu fel catalydd er mwyn datgloi buddsoddiad a chynorthwyo adferiad economaidd yn y rhanbarth.

Mae Llywodraeth y DU a Llywodraeth Cymru wedi gwneud ymrwymiad ar y cyd i fuddsoddi £110 miliwn dros y 10/15 mlynedd nesaf⁷, yn unol â phroses flynyddol i gymeradwyo'r cyllid; yn ogystal, ymrwymodd Bwrdd Tyfu Canolbarth Cymru i sicrhau buddsoddiad pellach gan y sector cyhoeddus a'r sector preifat er mwyn darparu buddsoddiad cyffredinol o £280-400 miliwn. Datblygir strategaeth fuddsoddi ar gyfer y sector preifat er mwyn cynnig sicrwydd o ran sbardun a chyllid cyfatebol.

Trwy gyfrwng Bargen Twf Canolbarth Cymru, mae Llywodraeth Cymru a Llywodraeth y DU a phartneriaid yn cychwyn ar berthynas strategol newydd sy'n creu gwaddol a fydd yn trawsnewid y rhanbarth dros y tymor hir, gyda gweithgarwch cydlynu yn canolbwyntio ar Flaenoriaethau Twf Strategol.

Isod, cyflwynir dadansoddiad o'r cyllid dangosol ar gyfer Bargen Twf Canolbarth Cymru:

Llywodraeth y DU	Llywodraeth Cymru	Sector Cyhoeddus Arall	Sector Preifat	CYFANSWM
£55m	£55m	£75-£132m	£92-£157m	£280-£400m

Nodyn: Rhoddir cap o £110 miliwn o ran uchafswm y cyfraniad gan y Fargen Twf. Mae'r amrediadau a gyflwynir yn seiliedig ar gyfanswm y costau cyfalaf a nodir mewn Ffurflenni Prosiectau ac Achosion Amlinellol Strategol a ddarparir fel rhan o broses ddatblygu SPBC (terfyn is) a gweithrediad tuedd optimistaeth ar 44% wedi'i ddosbarthu rhwng y cyfraniadau cyllid cyfatebol (terfyn uwch).

⁵ DfT Domestic Transport Use by Mode, Great Britain, since 1st March 2020

⁶ <https://phw.nhs.wales/publications/publications1/covid-19-and-employment-changes-in-wales-what-we-know-about-current-and-future-impacts/>

⁷ Nodyn: Roedd Llywodraeth y DU wedi cyfleu ei bwriad i gyflymu'r Fargen Twf i broffil 10 mlynedd fel rhan o Adolygiad Gwariant 2020. Ni chadarnhawyd safbwynt Llywodraeth Cymru, felly mae'n bosibl ei fod yn 15 mlynedd o hyd, fel y nodwyd yng nghytundeb Penawdau'r Telerau. Trafodir a chytunir ar y cyfnod cyllid a chytunir arno cyn cyhoeddi llythyrau cynnig grant.

Amcan Buddsoddi 1	Creu rhwng 1,100 a 1,400 o swyddi newydd yng Nghanolbarth Cymru trwy gyfrwng y Fargen Twf erbyn 2032.
Amcan Buddsoddi 2	Cynorthwyo ymgodiad GYG ychwanegol net o rhwng £570 miliwn a £700 miliwn ar gyfer Economi Canolbarth Cymru trwy gyfrwng y Fargen Twf erbyn 2032 ⁸ .
Amcan Buddsoddi 3	Sicrhau cyfanswm o hyd at £400 miliwn ar ffurf buddsoddiad yn Economi Canolbarth Cymru trwy gyfrwng y Fargen Twf erbyn 2032.

Effaith y Fargen Twf

Datblygwyd yr amcanion buddsoddi dangosol canlynol trwy greu Achos Busnes Portffolio Strategol er mwyn cynorthwyo'r rhanbarth i sicrhau Cytundeb y Fargen Derfynol gyda Llywodraeth Cymru a Llywodraeth y DU.

Bydd Portffolio y Fargen Twf yn cyfrannu at gyflawni'r amcanion buddsoddi uchod. Bydd y Portffolio yn creu set o fuddion a ddsbarthir yn fuddion uniongyrchol, anuniongyrchol ac ehangach. Bydd yn rhaid i Raglenni a Phrosiectau cyfansoddol y Portffolio ddangos yn eu datblygiad sut y byddant yn cyflawni'r amcanion hyn.

Dylid nodi hefyd y disgwylir i Adolygiad y Swyddog Cyfrifyddu (AOR) wneud argymhellion ynghylch sicrhau bod y Portffolio yn cyflawni ar sail ystod ehangach o ganlyniadau er mwyn cyflawni mewn perthynas â lles economaidd, cymdeithasol ac amgylcheddol. Enghraifft o hyn fydd datblygiad asesiad effaith carbon isel ar gyfer y Fargen a chynnwys hyn mewn achosion busnes prosiectau.

Yn ogystal, wrth i achosion busnes prosiectau esblygu, datblygir cyfres o ddangosyddion a mesurau sy'n adlewyrchu llwyddiant orau ar gyfer y Fargen a nodweddion rhanbarth Canolbarth Cymru.

Dylid nodi nad oes unrhyw raglenni a phrosiectau penodol ar gyfer Ynni, Trafnidiaeth a Sgiliau a Chyflogaeth wedi cael eu nodi yn Rhestr Fer gyfredol Portffolio y Fargen Twf.

O ganlyniad i'r broses hon o lunio rhestr fer, nid yw buddion sy'n gysylltiedig â'r Blaenoriaethau Twf Strategol hyn wedi cael eu meintoli ar yr adeg hon. Fodd bynnag, dylid nodi bod creu'r Achos Busnes Portffolio Strategol yn broses ailadroddol lle y gall rhaglenni a phrosiectau yn y Blaenoriaethau Twf Strategol hyn ddod ymlaen yn nes ymlaen yn ystod cyfnod y Fargen Twf.

Isod, rhoddir crynodeb o'r prif fathau o fuddion sy'n cael eu hystyried ar gyfer y Rhaglenni a'r Prosiectau yn y rhestr fer:

⁸ Nodyn: Gwerthoedd heb eu disgowntio.

Fframwaith Buddion					
	Ymchwil ac Arloesi Cymhwysol	Amaethyddiaeth, Bwyd a Diod	Cynnig Twristiaeth Cryfach	Digidol	Cefnogi Mentrau
Buddion Uniongyrchol	Swyddi a GYG	Swyddi a GYG	Swyddi a GYG	Heb ei feintioli	Swyddi a GYG
Buddion Anuniongyrchol	Swyddi Cadwyn Gyflenwi a GYG	Swyddi Cadwyn Gyflenwi a GYG	Swyddi Cadwyn Gyflenwi a GYG Gwariant Ymwelwr Gwerth Amwynder	Cynhyrchiant Busnes Arloesedd Busnes	Cynhyrchiant Busnes Arloesedd Busnes
Buddion Ehangach	Buddion Lles Cymdeithasol Buddion Amgylcheddol Mewnfuddso ddiad Argraffiadau Gwell Llai o Amddifadedd	Manteisio ar gryfderau diwydiannol ac ymchwil o arwyddocâd rhyngwladol Harneisio arbenigeddau sy'n dod i'r amlwg Gweithgarwch ymgysylltu cryfach gyda diwydiant	Datblygu'r sector i safon a gydnabyddir ar lefel genedlaethol a rhyngwladol	Manteisio ar asedau naturiol, treftadaeth a diwylliannol Ysgogi twf cynaliadwy a chydnerth mewn twristiaeth gan ganolbwyntio ar ansawdd	Hwyluso Arloesi Twf clystyrau Mewnfuddso ddiad

Ffynhonnell: Achos Busnes Portffolio Strategol Canolbarth Cymru

2. Y Fargen Twf– Cwmpas Cyfredol

Nod y Fargen Twf yw darparu rhanbarth llawn menter ac sy'n unigryw, gan sicrhau twf economaidd a ysgogir gan arloesi, sgiliau, cysylltedd, a swyddi mwy cynhyrchiol sy'n cynorthwyo cymunedau llewyrchus a dwyieithog. Y dull gweithredu yw hyrwyddo twf mewn ffordd gynaliadwy, cynhwysol a graddiadwy yn unol â *Deddf Llesiant Cenedlaethau'r Dyfodol (Cymru) 2015*.

Ar hyn o bryd, mae Portffolio y Fargen Twf yn seiliedig ar ddwy rhaglen a naw prosiect sy'n eistedd o fewn pump o'r wyth Blaenoriaeth Twf Strategol a nodwyd, fel a ganlyn:

Blaenoriaethau Twf Strategol	Prosiectau
Ymchwil ac Arloesi Cymhwysol	<ul style="list-style-type: none"> • Parc Arloesi. • Canolfan Sbectrwm Genedlaethol. • Campws Gweithgynhyrchu Uwch Canolbarth Cymru.
Amaethyddiaeth, Bwyd a Diod	<ul style="list-style-type: none"> • Canolfan Arloesi Cynhyrchu Bwyd. • Prifysgol Gastronomeg.
Cynnig Twristiaeth Cryfach	<ul style="list-style-type: none"> • Cynefin – Calon Werdd Cymru. • Dŵr Cymru Cwm Elan. • Camlas Maldwyn Cymru – Adfer i Fordwyo. • Harbyrau Ceredigion.
Ynni	<ul style="list-style-type: none"> • Ni nodwyd prosiectau ar yr adeg hon.
Digidol	<ul style="list-style-type: none"> • Cysylltedd Safle Cyflogaeth Strategol.
Cefnogi Menter	<ul style="list-style-type: none"> • Safleoedd ac Adeiladau Canolbarth Cymru.
Trafnidiaeth	<ul style="list-style-type: none"> • Ni nodwyd prosiectau ar yr adeg hon.
Sgiliau a Chyflogaeth	<ul style="list-style-type: none"> • Ni nodwyd prosiectau ar yr adeg hon.

Mae'r holl raglenni a phrosiectau presennol a gynigiwyd o fewn y Fargen Twf yn cyfrannu at gyflawni'r Weledigaeth Twf a chyflawni'r buddion ar gyfer Canolbarth Cymru. Bydd buddion y Fargen Twf yn cynorthwyo twf cynaliadwy a chynhwysol ar draws y rhanbarth – yn unol â'r Weledigaeth Twf, yn ogystal â blaenoriaethau *Deddf Llesiant Cenedlaethau'r Dyfodol (Cymru) 2015*.

Mae nodau strategol ac amcanion gwario y set o raglenni a phrosiectau yn y rhestr fer o fewn y 5 blaenoriaeth twf strategol hyn yn cyfateb â'r prif grynodedau canlynol:

Ymchwil Gymhwysol ac Arloesi

Nod Strategol:

Manteisio ar gryfderau diwydiannol a gwaith ymchwil o arwyddocâd rhyngwladol, gan harnesio arbenigeddau sy'n dod i'r amlwg, law yn law â gweithgarwch ymgysylltu a datblygu diwydiannol wedi'i gryfhau er mwyn cynyddu twf mewn cynhyrchiant rhanbarthol.

Amcanion Gwario:



CREU SWYDDI

Creu rhwng 185 a 255 o swyddi dros gyfnod o 10 mlynedd.



GYG

Creu GYG ychwanegol net o £55-65 miliwn dros gyfnod o 10 mlynedd.



BUDDSODDI

Buddsoddi rhwng £86 a £95 miliwn dros gyfnod o 10 mlynedd.

Amaethyddiaeth, Bwyd a Diod

Nod Strategol:

Tyfu'r sylfaen economaidd a chyflogaeth yn sylweddol trwy ddatblygu bwyd gwerth uchel newydd a datblygu cynnyrch i safon gydnabyddedig ar lefel genedlaethol a rhyngwladol.

Amcanion Gwario:



CREU SWYDDI

Creu rhwng 35 a 55 o swyddi dros gyfnod o 10 mlynedd.



GYG

Creu GYG ychwanegol net o £40-50 miliwn dros gyfnod o 10 mlynedd.



BUDDSODDI

Buddsoddi rhwng £12 ac £17 miliwn dros gyfnod o 10 mlynedd.

Cynnig Twristaeth Cryfach

Nod Strategol:

Manteisio ar gryfder ein hasedau a'n cynnig naturiol, treftadaeth a diwylliannol yn y rhanbarth, er mwyn ysgogi twf cynaliadwy a chydnerth ym maes twristiaeth sy'n canolbwyntio ar ansawdd a gwerth, nid cyfanswm.

Amcanion Gwario:



CREU SWYDDI

Creu rhwng 200 a 245 o swyddi dros gyfnod o 10 mlynedd.



GYG

Creu GYG ychwanegol net o £120-145 miliwn dros gyfnod o 10 mlynedd.



BUDDSODDI

Buddsoddi rhwng £92 a £132 miliwn dros gyfnod o 10 mlynedd.

Digidol

Nod Strategol:

Manteisio ar y cyfleoedd economaidd y mae modd eu datgloi trwy fuddosodi yn ein seilwaith digidol.

Amcanion Gwario:



CREU SWYDDI

Creu rhwng 370 a 450 o swyddi dros gyfnod o 10 mlynedd.



GYG

Creu GYG ychwanegol net o £95-115 miliwn dros gyfnod o 10 mlynedd.



BUDDSODDI

Buddsoddi rhwng £50 a £72 miliwn dros gyfnod o 10 mlynedd.

Cefnogi Menter

Nod Strategol:

Meithrin amgylchedd am economi gadarn, cydnerth ac amrywiol yng Nghanolbarth Cymru sy'n galluogi mentrau i ddechrau, tyfu, a ffynnu gyda'r cymorth a'r seilwaith cywir.

Amcanion Gwario:



CREU SWYDDI

Creu rhwng 340 a 415 o swyddi dros gyfnod o 10 mlynedd.



GYG

Creu GYG ychwanegol net o £85-105 miliwn dros gyfnod o 10 mlynedd.



BUDDSODDI

Buddsoddi rhwng £56 ac £81 miliwn dros gyfnod o 10 mlynedd.

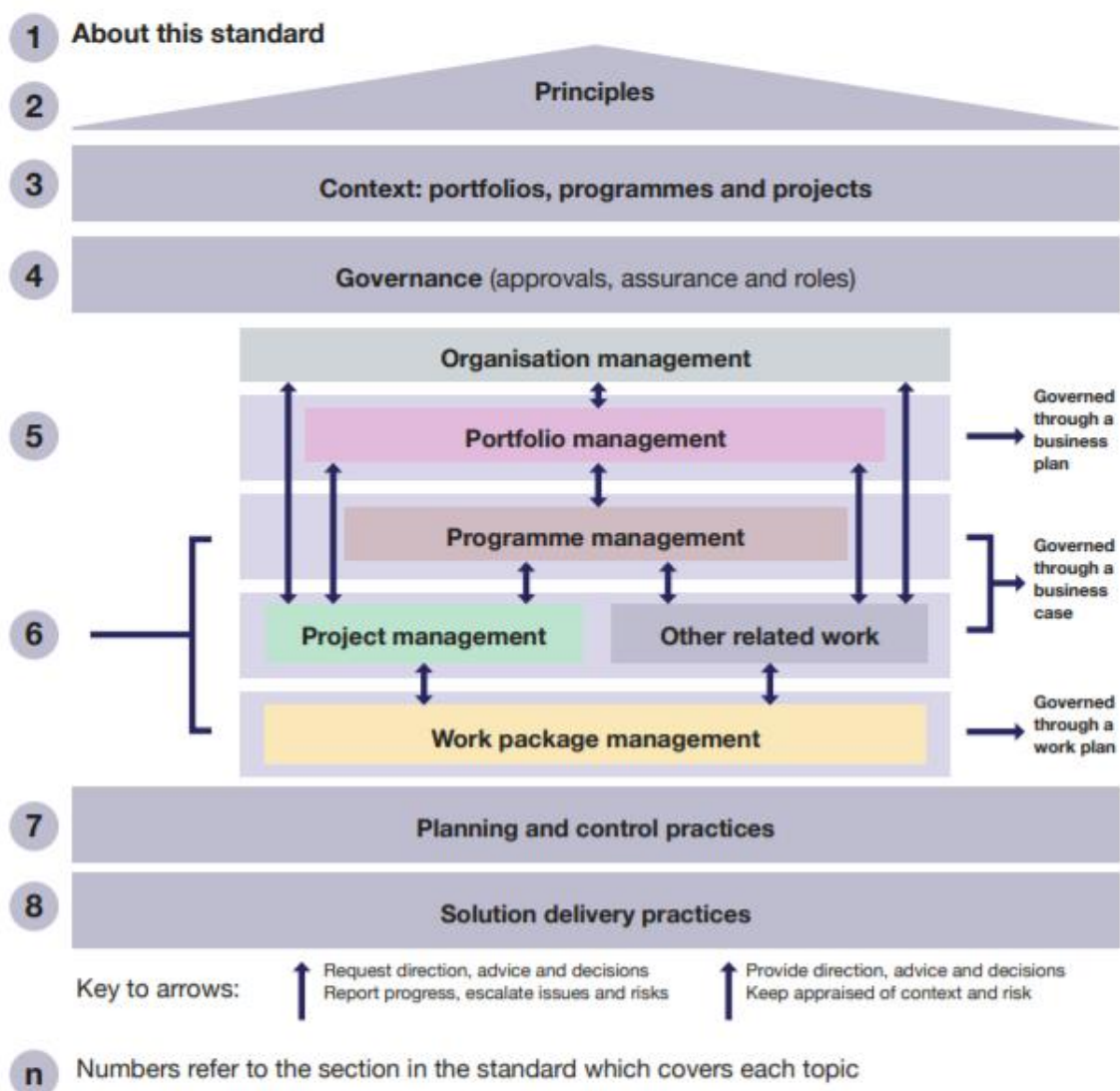
3. Strwythur Llywodraethu

Mae trefniadau llywodraethu y Fargen Twf yn galluogi i benderfyniadau gael eu gwneud mewn ffordd agored a thryloyw er budd y rhanbarth cyfan. Mae'r adran hon yn nodi manylion y trefniadau sy'n bodoli eisoes a sut y maent yn cyfrannu at reolaeth y rhaglen a'r risgiau cysylltiedig.

Bydd dogfennau llywodraethu ychwanegol yn berthnasol i gyflawniad y Fargen Twf dros y 10-15 mlynedd.

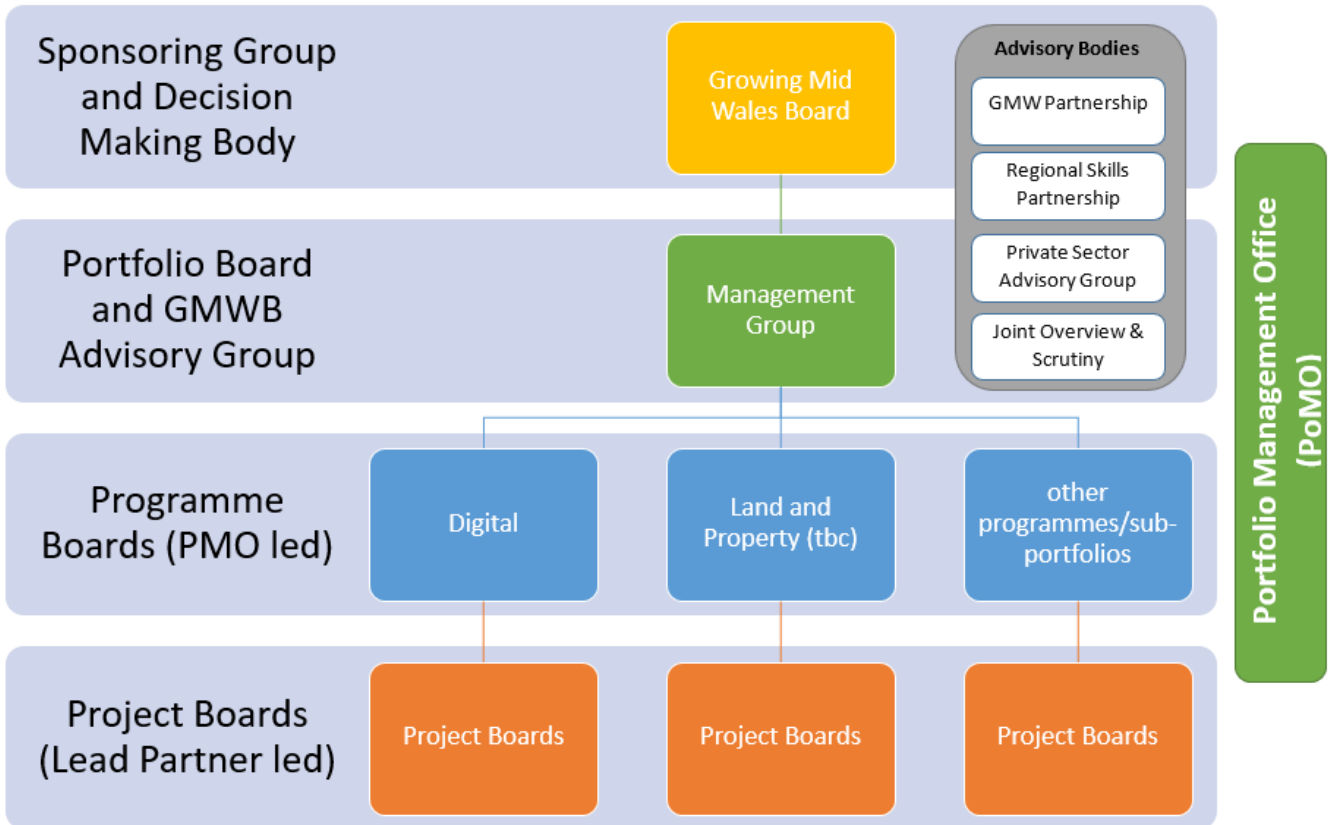
Strwythur Llywodraethu Bargen Twf Canolbarth Cymru

Mae Bwrdd Tyfu Canolbarth Cymru wedi mabwysiadu model cyflawni sy'n seiliedig ar ddull gweithredu arfer gorau tuag at reoli portffolios, rhaglenni a phrosiectau, fel y nodir yn 'Safon Gweithredol Llywodraethol GovS 002: Darparu Prosiect'. Mae rheoli portffolios, rhaglenni a phrosiectau yn ffordd integredig o gyflawni uchelgais sefydliad, ysgogi penderfyniadau gwell a chynyddu'r tebygolrwydd o sicrhau canlyniadau llwyddiannus. Mae'r strwythur cyflawni ar gyfer Bargen Twf Canolbarth Cymru yn dilyn y safonau isod yn fras:



Ffynhonnell: Llywodraeth EM, Safon Gweithredol Llywodraethol, GovS 002: Darparu Prosiect, 15 Gorffennaf 2021

Mae'r diagram isod yn nodi'r strwythur Llywodraethu ar gyfer Bargen Twf Canolbarth Cymru:



Lefel Strategol a Phortffolio

Bwrdd TCC (Grŵp sy'n Noddi) – Arweinyddiaeth, gwneud penderfyniadau strategol, ac atebolrwydd ar gyfer Bargen Twf Canolbarth Cymru. Caiff yr holl awdurdod dan y lefel hon ei ddirprwyo i bartion perthnasol fel sy'n ofynnol trwy gyfrwng penderfyniad ffurfiol gan BTCC. Bydd BTCC yn gyfrifol am ystyried a chymeradwyo achosion busnes prosiectau a rhaglenni o fewn y portffolio a bydd yn gyfrifol am weithredu a ddirprwywyd i'r byrddau rhaglen a phrosiect perthnasol.

Grŵp Rheoli (Bwrdd Portffolio) – Y grŵp hwn yw corff cynghorol BTCC ond mae'n gweithredu fel Bwrdd Portffolio y Fargen Twf hefyd er mwyn cynorthwyo a herio'r Rheolwr Gweithrediadau a'r Swyddfa Rheoli Portffolio (SRhP) er mwyn sicrhau cyflawniad. Mae'r grŵp rheoli yn cynnwys swyddogion uwch o'r Awdurdodau Lleol, a gadeirir gan Berchennog Cyfrifol Uwch (SRO) a benodir ar gyfer y Portffolio. Yn ogystal, penodir aelod o'r Grŵp Rheoli i fod yn Berchennog Cyfrifol Uwch (SRO) ar gyfer pob un o'r rhaglenni ac i arwain y Bwrdd Rhaglen perthnasol.

Rheolwr Gweithrediadau – Mae'r Rheolwr Gweithrediadau yn atebol i'r Grŵp Rheoli dros gyflawni Portffolio y Fargen Twf.

Partneriaeth TCC (Cynghorol) – Mae hwn yn gorff cyfansoddiadol ac mae ganddo ei Gylch Gorchwyl ei hun, mae'n cynnig cynrychiolaeth ehangach o randdeiliaid traws-sectorol er mwyn hysbysu, herio a chynnig cyngor am y Fargen Twf; ac er mwyn cynnig arweinyddiaeth ranbarthol o'r Weledigaeth ehangach ar gyfer Tyfu Canolbarth Cymru.

Partneriaeth Sgiliau Rhanbarthol (Cynghorol) – Grŵp rhanddeiliaid o'r sector cyhoeddus a phreifat i nodi a rhoi cyngor ynghylch cyflenwad a galw y farchnad lafur. Mae'n cydweithio'n agos gyda Grŵp Cynghorol y Sector Preifat.

Grŵp Cyngorol y Sector Preifat (Cyngorol) – Mecanwaith cyngorol, cymorth ac eiriolaeth er mwyn datblygu a chyflawni'r Fargen Twf, gan gynnig llais busnes sy'n berthnasol i economi Canolbarth Cymru.

Is-Bwyllgor Trosolwg a Chraffu ar y Cyd (Cyngorol) – Swyddogaeth fonitro a chraffu ar ran y Cyngorau, er mwyn craffu penderfyniadau a wneir neu gamau sy'n cael eu cymryd gan BTCC ar gyfer MWGD.

Lefel Rhaglen a Phrosiect

Byrddau Rhaglen/Themtig – Pan fydd rhaglen yn bodoli, bydd gan bob un Fwrdd ffurfiol a Pherchennog Cyfrifol Uwch (SRO) a benodwyd. Ar y dechrau, bydd y byrddau hyn yn canolbwyntio ar ddatblygu'r achosion busnes y cytunwyd arnynt ac wedi hyn, byddant yn goruchwyllo'r gwaith cyflawni, gan ganolbwyntio'n benodol ar y buddion a'r canlyniadau i'w sicrhau. Mae Byrddau Rhaglen/Themtig yn uwchgyfeirio i Fwrdd TCC trwy'r Rheolwr Gweithrediadau (Portffolio). Bydd Byrddau Rhaglen/Themtig yn cydymffurfio â'r fethodoleg a nodwyd yn MSP.

Byrddau Prosiect – Rheolir pob prosiect o fewn y Fargen Twf trwy Fwrdd Prosiect a bydd SROs a rheolwyr prosiect yn eu lle er mwyn sicrhau cyflawniad. Bydd Byrddau Prosiect yn cydymffurfio â'r fethodoleg a nodir yn PRINCE2. Bydd y byrddau hyn yn canolbwyntio ar ddatblygiad a chyflawniad yr achos busnes y cytunwyd arno, gan ganolbwyntio ar gyflawni allbynnau penodedig. Noddwr y Prosiect fydd yn gyfrifol am Brosiectau a Byrddau Prosiect a nodir trefniadau clir er mwyn cyflawni'r prosiectau yn unol ag arfer gorau ym mhob achos busnes. Bydd prosiectau yn adrodd i'r Bwrdd Themtig/Rhaglen perthnasol. Pan na fydd prosiect yn eistedd yn naturiol o fewn Rhaglen y Fargen Twf, bydd y Grŵp Rheoli yn ceisio sefydlu byrddau monitro prosiect/lefel themtig a fydd yn darparu mecanwaith er mwyn adrodd yn ôl i'r SRhP.

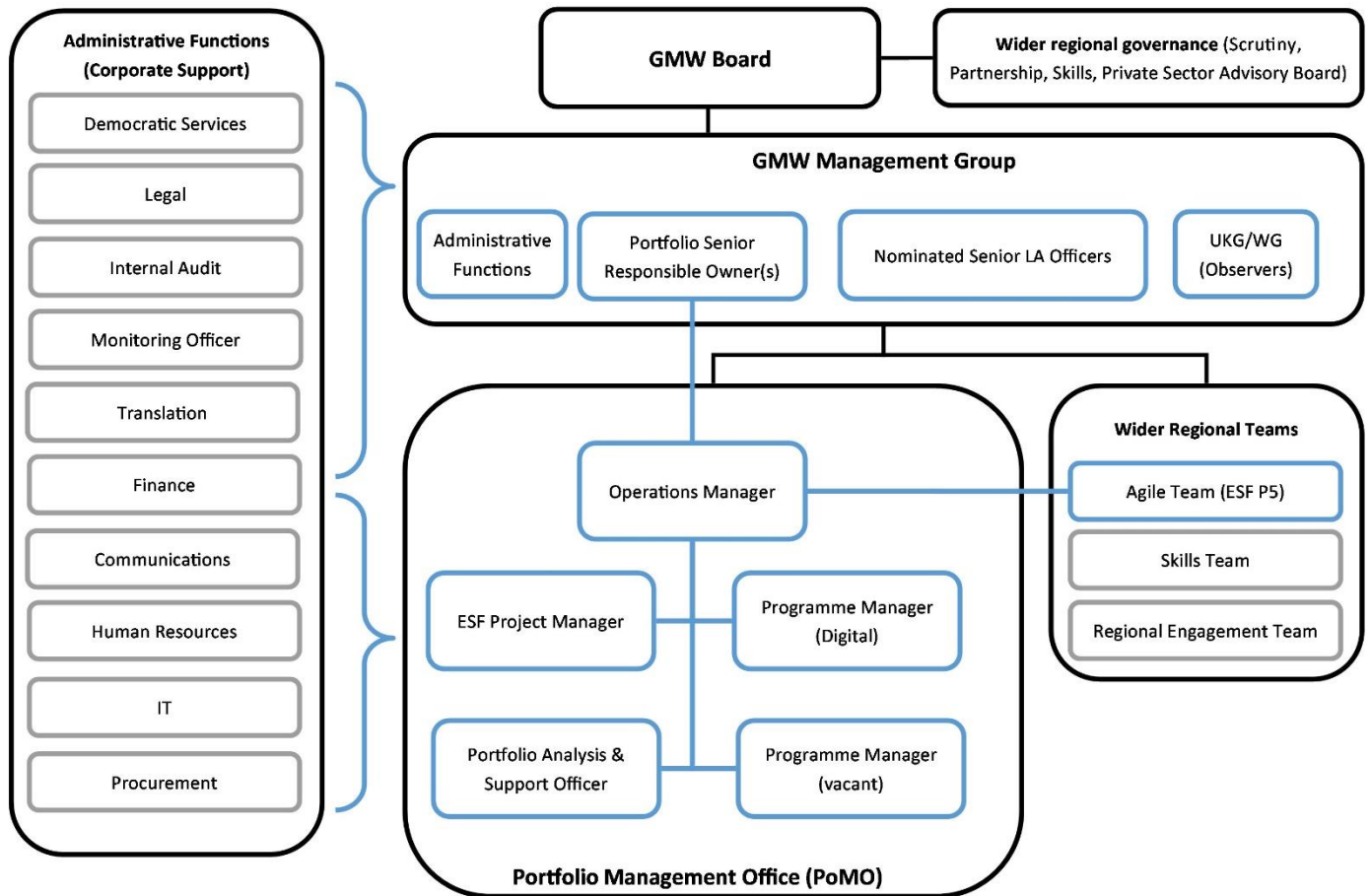
Swyddfa Rheoli Portffolio (SRhP) – Mae'r SRhP yn darparu tîm cymorth proffesiynol er mwyn cyflawni rhaglen waith y Bwrdd y cytunwyd arni. Mae'n cynorthwyo ac yn cydlynu gweithgarwch ar draws y portffolio, gan weithredu fel canolfan wybodaeth a chan sicrhau dull gweithredu cyson tuag at adrodd, rheoli risg a phroblemau. Yn ogystal, mae'n gweithredu fel swyddogaeth sicrwydd werthfawr, gan gynnig cyngor a her i raglenni a phrosiectau. Caiff Rheolwr Rhaglen o fewn yr SRhP eu neilltuo i bob rhaglen.

Mae ffurfio'r SRhP yn gam mawr ymlaen tuag at gyflawni'r Portffolio a'r Rhaglenni a'r Prosiectau dilynol. Gan eistedd law yn llaw â llywodraethu rhanbarthol, mae'r SRhP yn cyflawni rôl allweddol yn y meysydd canlynol:

- Cymorth Llywodraethu: Cydlynu a gwasanaethu anghenion busnes pwyllgorau rhanbarthol;
- Rheolaeth Weithredol: Pobl, Cyllideb, Risg a Phroblemau, Cynllunio Strategol ac Adrodd am Weithgarwch;
- Datblygiad Rhaglen / Prosiect: Trefnu a chydlynu ffrydiau gwaith, ymgysylltu â phrosiectau, a chymorth rhaglen / datblygu prosiect / noddwr;
- Cyfathrebu ac Ymgysylltu â Rhanddeiliaid: Cydlynu gweithgarwch cyfathrebu a negeseuon allweddol; a
- Chydlynu ar draws gweithgarwch rhanbarthol ehangach: cyllid UE (RET), Trafnidiaeth (TRaCC) a Chyllid Adfywio.

Nodir strwythur SRhP ar y dudalen ganlynol:

Strwythur y Swyddfa Rheoli Portffolio



Rheolwr Gweithrediadau (Portffolio)– Rôl y Rheolwr Gweithrediadau (Portffolio) yw goruchwylio cyflawniad portffolio y Fargen Twf ac mae'n atebol i Grŵp Rheoli Tyfu Canolbarth Cymru.

Rheolwr Rhaglen (Digidol) – Datblygu, rheoli a chyflawni'r Rhaglen Digidol;

Rheolwr Rhaglen (swydd wag) – Datblygu, rheoli a chyflawni'r Rhaglen Safleoedd ac Adeiladau; a

Swyddog Prosiect ESF– Cynorthwyo rheolaeth weithredol y Swyddfa Cydweithio Rhanbarthol, galluogi datblygiad tîm ystwyth, cydymffurfiaeth a monitro.

Swyddog Cymorth a Dadansoddi Portffolio – Cymorth Gweithredol/Portffolio ar gyfer y tîm gan gynnwys cymorth rheoli a dadansoddi perfformiad, monitro, rheoli systemau a dogfennau.

Rheolau Sefydlog, awdurdod dirprwyedig a chylch gorchwyl

Cyflogir aelodau craidd SRhP gan y Corff Atebol ac maent yn gweithredu yn unol â'u safonau, eu gweithdrefnau a'u polisiau nhw. Gellir penodi aelodau eraill y tîm trwy'r trefniadau gyda'r Awdurdodau Lleol a Phrifysgol Aberystwyth er mwyn cael tîm ystwyth – sy'n cael eu dwyn i mewn yn ôl y gofyn ar sail 'secondiad' a ariannir gan yr Awdurdodau Lleol ac arian y Gronfa Gymdeithasol Ewropeaidd a ddarparir gan WEFO.

Ni fydd Cyngor Sir Ceredigion fel y Corff Atebol yn rhyddhau cyllid ar gyfer rhaglenni/prosiectau nes bydd Bwrdd Tyfu Canolbarth Cymru yn cymeradwyo achosion busnes rhaglenni/prosiectau ac ar sail y trefniant y bydd noddwyr y prosiect yn cyflwyno hawliadau chwarterol a bod y rhain yn cael eu dilysu.

Bydd y perthnasoedd cytundebol gofynnol rhwng Cyngor Sir Ceredigion fel y Corff Atebol dros Fargen Twf Canolbarth Cymru a'r Noddwyr Prosiect/Rhaglen perthnasol sy'n cyflawni'r cynlluniau. Yna, bydd Noddwyr y Prosiect / Rhaglen yn mynnu perthnasoedd cytundebol priodol gydag unrhyw gontractwyr neu gyflenwyr sy'n cael eu caffael i gyflawni'r cynlluniau.

Nodir natur y perthnasoedd cytundebol hyn yn achos masnachol achos busnes pob prosiect / rhaglen.

Bydd pob rhaglen neu brosiect yn adrodd yn ôl i Fwrdd Tyfu Canolbarth Cymru yn unol â'r dull gweithredu a nodir yn Achos Rheoli yr Achos Busnes Portffolio Strategol a'r Cynllun Cyflawni.

Cytunir ar Gylch Gorchwyl ar gyfer Byrddau Rhaglen a Phrosiect gyda Noddwyr Prosiect ac SROs i sicrhau bod y ddau barti yn deall y trefniadau adrodd a'r cysylltiadau priodol.

Nodir yr union ddarpariaethau a'r cylch gorchwyl ar gyfer llywodraethu a gweithrediad y Fargen yn y Cytundeb Rhyng-Awdurdod perthnasol.

Adnoddau

Sefydlwyd SRhP ym mis Gorffennaf 2021 a bydd yn cael ei hariannu tan fis Gorffennaf 2023 trwy gyfrwng cyfuniad o gyllid cyfatebol partner (Awdurdod Lleol) a grantiau'r Gronfa Gymdeithasol Ewropeaidd. Mae hyn yn darparu cyllid i gynorthwyo'r tîm sy'n bodoli eisoes, a rolau tîm ystwyth ehangach er mwyn cynorthwyo elfennau o'r weledigaeth ehangach a gwaith rhanbarthol. Mae SRhP yn adolygu ei gofynion o ran capasiti a neilltuo adnoddau ar hyn o bryd.

Mae'r Awdurdodau Lleol yn ymwybodol o'r gofyniad i barhau i gefnogi costau refereniw SRhP ar ôl mis Gorffennaf 2023. Caiff cyllideb refereniw ei phennu ar gyfer Bwrdd TCC maes o law – ac mae dewisiadau a chyllidebau yn cael eu hystyried. Rhagwelir y bydd y costau refereniw o gyflawni'r Fargen Twf a'r SRhP yn cael eu talu trwy gyfuniad o gyfraniadau parhaus gan bartneriaid a dewisiadau i dynnu haenen uchaf o grant blynyddol y Llywodraeth.

Y Broses o wneud Penderfyniad

Llywodraeth y DU a Llywodraeth Cymru

Mae Llywodraeth y DU a Llywodraeth Cymru yn atebol dros sicrhau'r defnydd mwyaf priodol o gyllid y Llywodraeth ar gyfer y Fargen Twf.

Mae Llywodraeth y DU wedi neilltuo cyllid Bargeinion Dinesig a Thwf i Lywodraeth Cymru ei weinyddu, gan ganiatáu i gyllid gan y ddwy Lywodraeth i gael ei reoli a'i ryddhau trwy gyfrwng un proses gytunedig. Cyhoeddir Llythyr Dyfarnu Cyllid sy'n rhwymo mewn cyfraith gan Lywodraeth Cymru, a fydd yn nodi'r broses er mwyn rhyddhau Cronfeydd y Fargen Twf. Deallir y caiff y cyllid ei dalu i Gorff Atebol y Fargen Twf (Cyngor Sir Ceredigion) bob blwyddyn

dros gyfnod y Fargen Twf ar broffil wedi'i gadarnhau, a bydd y gallu i dynnu'r arian i lawr yn amodol ar gynnig sicrwydd parhaus.

Bydd monitro a gwerthuso cynnydd y Fargen Twf yn weithgarwch parhaus a bydd gofyn cynnal adolygiad blynyddol o'r cynnydd cyn y caiff cyllid blynyddol ei ryddhau. Bydd hyn ar ffurf asesiad o amrediad o ddogfennaeth a chyflwyniad i Fwrdd Gweithredu Dinasoedd a Thwf Cymru (WCGIB) gan SRhP, a fydd yn cynnwys Achos Busnes Portffolio Strategol a gaiff ei ddiweddarau bob blwyddyn ac a fydd yn cynnig mwy o fanylion am Raglenni a Phrosiectau. Bydd yr adolygiad sicrwydd nesaf a gynllunnir yn canolbwytio'n benodol ar fod yn barod i gyflawni (PAR/Porth 0) gyda ffocws penodol ar sicrhau y caiff argymhellion AOR eu datrys.

Caiff penderfyniadau ynghylch rhyddhau cyllid i'r Fargen Twf eu cymryd gan Weinidogion Llywodraeth Cymru a Llywodraeth y DU bob blwyddyn. Hysbysir y penderfyniadau hyn gan argymhellion a wneir gan Fwrdd Gweithredu Dinasoedd a Thwf Cymru (WCGIB).

Nodir y broses flynyddol er mwyn cymeradwyo cyllid yn Atodiad B.

Er mai Ysgrifennydd Parhaol Llywodraeth Cymru sy'n meddu ar yr atebolrwydd cyffredinol dros weinyddu cyllid, mae angen i aelodau Bwrdd Gweithredu Dinasoedd a Thwf Cymru sicrhau eu bod yn gweithredu yn unol â'r egwyddorion yn Rheoli Arian Cyhoeddus Cymru⁹ (yn achos swyddogion Llywodraeth Cymru) a Rheoli Arian Cyhoeddus HMT¹⁰ (ar gyfer swyddogion Llywodraeth y DU). Mae hyn yn cynnwys yr angen i argyhoeddi eu hunain bod y defnydd a wneir o'r cyllid yn cynnig gwerth am arian da ac y caiff ei ddefnyddio mewn ffordd gyson a phriodol sy'n ofynnol.

Ar hyn o bryd, mae Llywodraeth Cymru yn pennu Cytundeb Amodau Cyffredin ar wahân, a fydd yn ymwneud ag agweddau penodol ar y Fargen Twf megis cyfrinachedd, diogelu data, datrys anghydfodau a sicrwydd rhwng Llywodraeth Cymru a'r partneriaid yn y rhanbarth.

Bwrdd Tyfu Canolbarth Cymru

Mae partneriaid y Fargen Twf wedi ymrwmo i weithredu prosesau cadarn er mwyn gwneud penderfyniadau ac ar gyfer rheolaeth ariannol, er mwyn sicrhau y caiff arian cyhoeddus ei wario mewn ffordd gyfrifol ac y rhoddir cyfrif amdano. Mae Bwrdd Tyfu Canolbarth Cymru yn Gyd-Bwyllgor gweithredol Awdurdod Lleol, felly mae'n rhwym i ofynion sy'n ymwneud â thryloywder, atebolrwydd, safonau llywodraethu, gwneud penderfyniadau ac ymddygiad sy'n berthnasol i gorff o'r fath.

Bydd Bwrdd Tyfu Canolbarth Cymru yn gyfrifol am ystyried a chymeradwyo achosion busnes prosiectau a rhaglenni o fewn y portffolio, cyn iddynt gael eu hystyried gan Lywodraethau, fel y diffiniwyd yn Fframwaith Llywodraethu a Sicrwydd Bargeinion Dinesig a Thwf Cymru; a chaiff y cyfrifoldeb dros gyflawni ei ddirprwyo i'r byrddau rhaglen a phrosiect perthnasol. Bydd pob prosiect a rhaglen yn destun "archwiliad iechyd" gan aswirwyr lleol hefyd a bydd gofyn iddynt gael eu cymeradwyo trwy gyfrwng adolygiad Porth Prosiect 1.

Mae Bwrdd Tyfu Canolbarth Cymru yn gweithredu fel Cyd-Bwyllgor trwy Gytundeb Rhyng-Awdurdod sefydledig, a bydd yn ceisio sicrhau consensws ymhlith yr holl bartneriaid ynghylch pob penderfyniad sy'n ymwneud â'r Fargen Twf.

⁹ <https://gov.wales/managing-welsh-public-money>

¹⁰ <https://www.gov.uk/government/publications/managing-public-money>
www.tyfuacanolbarth.cymru

Cydnabyddir bod pwerau a dyletswyddau Bwrdd Tyfu Canolbarth Cymru yn ymwneud â gweithgareddau a nodir yn y Fargen Twf. Ni fydd gweithgarwch penderfynu pob partner cyfansoddol mewn perthynas â'i ymrwymadau ariannol ei hun yn destun cymeradwyaeth Bwrdd Tyfu Canolbarth Cymru. Fodd bynnag, mae gan Fwrdd Tyfu Canolbarth Cymru sy'n gweithio gyda'r Corff Atebol rôl monitro a sicrwydd mewn perthynas â chyllid y Fargen Twf er mwyn sicrhau y caiff ei wario yn unol ag amcanion y Fargen Twf.

Y broses o gymeradwyo prosiect

Llofnodir Cytundeb Bargen Derfynol Bargen Twf Canolbarth Cymru ar sail Achos Busnes Portffolio Strategol cymeradwy a'r cynigion rhaglenni a phrosiect posibl sy'n cael eu hystyried ar yr adeg honno. Wrth bod gwaith yn mynd ymlaen yn y cefndir i ddatblygu Achosion Busnes Rhaglenni a Phrosiectau ymhellach, ar ôl cytuno ar y fargen derfynol, gellir cyflwyno achosion busnes rhaglenni a phrosiectau i'w hystyried gan Fwrdd Bargen Tyfu Canolbarth Cymru.

Datblygir achosion busnes ar gyfer pob rhaglen a phrosiect o fewn Bargen Twf Canolbarth Cymru yn unol ag arweiniad '*Achos Busnes Gwell*' a ddatblygwyd gan Lywodraeth Cymru a Thrysorlys EM.

Mae paratoi Achos Busnes gan ddefnyddio'r model pum Achos yn cynnig fframwaith sicr ar gyfer 'meddwl' strwythuredig a sicrwydd bod y cynllun yn cynnig ffit strategol, gan fanteisio i'r eithaf ar werth cyhoeddus, ei fod yn hyfyw ar lefel fasnachol, ei fod yn fforddiadwy a bod modd ei ariannu dros gyfnod o amser.

Dylid cynnal y broses o ddatblygu achosion busnes rhaglenni (PBC) a phrosiectau (SOC, OBC ac FBC) yn unol â'r Achos Busnes Portffolio / Rhaglen – Cam Datblygu ac Achos Busnes Prosiect.

Bydd gofyn i achosion busnes ddangos sut y maent yn cyflawni yn erbyn amcanion ac uchelgais Achos Busnes Portffolio Strategol Bargen Twf Canolbarth Cymru.

Yn unol â'r arweiniad, bydd yr SRhP yn pennu pa ddull gweithredu tuag at achosion busnes sydd fwyaf addas ar gyfer pob cynllun. Dylid ystyried cynhyrchu ailadroddol yr Achos Busnes (Achos Amlinellol Strategol SOC), Achos Busnes Amlinellol (OBC) ac Achos Busnes Llawn (FBC) ar gyfer prosiectau cymhleth a mwy o faint y bydd gofyn gweithredu trefniant caffael cystadleuol ar eu cyfer.

Gellir ystyried cyfuno'r SOC a'r OBC lle y gwnaethpwyd yr achos dros newid eisoes, a lle y cytunwyd arno fel rhan o Achos Busnes Rhaglen (PBC).

Efallai y gellir ystyried cyfuno'r OBC a'r FBC lle y mae'r llwybr caffael bwriadedig wedi cael ei gystadlu ymlaen llaw ac mae prisiau cadarn ar gael i gefnogi'r cynnig gwario.

Efallai y gellir ystyried Achos Cyfiawnhau Busnes (BJC) ar gyfer eitemau gwariant llai, NAD YDYNT yn newydd neu'n ddadleuol; o fewn y cyfyngiad sefydliadol y cytunwyd arno er mwyn defnyddio achosion busnes unigol (BJC); a gellir eu caffael o gytundeb y cystadlwyd ymlaen llaw ar ei gyfer ac sy'n bodoli eisoes.

Bydd pob achos busnes prosiect neu raglen yn destun adolygiadau porth fel y nodir yn y Cynllun Sicrwydd a Chymeradwyo Integredig (IAAP).

Ystyrir achosion busnes prosiect / rhaglen gan y Bwrdd Rhaglen/Thematiig perthnasol yn y lle cyntaf. Dim ond ar ôl i'r bwrdd Rhaglen/Thematiig perthnasol eu cymeradwyo ac ar ôl cwblhau adolygiadau porth gofynnol y caiff achosion busnes eu cyflwyno i Fwrdd Tyfu Canolbarth Cymru. Mae SRhP yn cadw'r hawl i gomisiynu adolygiadau allanol o achosion busnes yn ôl y gofyn.

Bydd gofyn i bob achos busnes prosiect / rhaglen lenwi asesiad o'r effaith ar yr Iaith Gymraeg ac asesiad effaith Llesiant Cenedlaethau'r Dyfodol cyn iddynt gael eu hystyried gan Fwrdd Tyfu Canolbarth Cymru.

Sicrwydd

Mae sicrwydd yn rhan annatod o ddatblygiad Portffolio y Fargen Twf ac mae Adolygiad y Swyddog Cyfrifyddu yn bwynt hollbwysig, a chaiff y cynnydd yn erbyn yr argymhellion o hwn ei adolygu fel rhan o'r adolygiad sicrwydd nesaf a gynllunnir yn ystod y Gwanwyn 2022.

Ar ôl cymeradwyo IAAP y Portffolio, datblygir IAAPs manwl ar gyfer pob rhaglen a phrosiect o fewn y Fargen Twf. Bydd union amseriad adolygiadau sicrwydd yn rhywbeth i SRhP gytuno arno gyda Llywodraeth Cymru a'r Byrddau Rhaglen a Phrosiect perthnasol.

Er na chytunwyd ar union amseriad adolygiadau eto, gweithredir yr egwyddorion canlynol:

- Cynhelir adolygiadau sicrwydd portffolio mawr o bryd i'w gilydd ar adegau cytunedig oni bai y bydd Bwrdd Tyfu Canolbarth Cymru, Llywodraeth y DU neu Lywodraeth Cymru yn gofyn amdanynt yn gynt;
- Cynhelir adolygiadau sicrhau ansawdd o bryd i'w gilydd ar adegau cytunedig oni bai y bydd Bwrdd Tyfu Canolbarth Cymru, Llywodraeth y DU neu Lywodraeth Cymru yn gofyn amdanynt yn gynt;
- Cynhelir adolygiadau sicrwydd prosiect trwy gydol cyfnod y prosiect ar gamau y cytunir arnynt ymlaen llaw. Gallai lefel y sicrwydd amrywio fesul prosiect, ond byddai'n cynnwys isafswm o ddau adolygiad Porth allanol fesul prosiect, gan gynnwys adolygiad cyn cyflawni ac adolygiad gwireddu buddion. Nodir y rhesymeg dros y dull gweithredu arfaethedig isod:
 - **Porth Prosiect 1 (SOC / PBC)** – Yn ofynnol ar gyfer prosiectau newydd yn unig neu'r rhai sydd yn eu cam cysyniad ar hyn o bryd o ganlyniad i'r Achos Busnes Rhaglen cymeradwy. Bydd gofyn i bob prosiect arall greu SOC/OBC cyfunol ar gyfer Porth 2;
 - **Porth Prosiect 2 (OBC)** – Yn ofynnol ar gyfer pob prosiect o fewn y Fargen Twf;
 - **Porth Prosiect 3 (FBC)** – Mae gofyn cael penderfyniad SRhP ynghylch a oes gofyn cael Porth 3 fesul prosiect;
 - **Porth Prosiect 4 (Gweithredu)** – Penderfyniad SRhP ynghylch a oes gofyn cael Porth 4 fesul prosiect; a
 - **Phorth Prosiect 5 (Gwireddu Buddion)** – Yn ofynnol ar gyfer pob prosiect o fewn y Fargen Twf.
- Dylid cyflawni'r Portffolio trwy gyfrwng rhaglenni a phrosiectau (Porth Prosiect 4 a 5) yn unol â siartiau llif y Portffolio / Rhaglen– Cam Cyflawni a Phrosiect – Cam Cyflawni.
- **Adolygiad Asesu Prosiect (PAR)** – gellir ei ddefnyddio yn lle Porth 1-5 lle y mae'r SRhP trwy ymgynghori gyda Chanolfan Sicrwydd LIC yn ystyried ei fod yn fecanwaith adolygu mwy priodol.

Rheoli Newid

Datblygir Cynllun Rheoli Newid ar gyfer Bargen Twf Canolbarth Cymru.

Bydd y cynllun yn mabwysiadu egwyddor debyg i'r Fframwaith Rheoli Risg a Phroblemau, lle y rhoddir sylw i newidiadau ar y lefel briodol o fewn goddefiannau cytunedig. Cytunir ar y goddefiannau hyn ar gyfer pob achos busnes prosiect, a bydd proses uwchgyfeirio glir yn ei lle.

Asesir newidiadau o ran eu heffaith ariannol ond hefyd, eu heffaith ar y buddion i'w cyflawni trwy gyfrwng y rhaglen a phrosiectau.

Rheolir gweithgarwch rheoli newid ar gyfer y rhaglenni trwy gyfrwng y Bwrdd Rhaglen/Themateg a'r Bwrdd Prosiect perthnasol yn bennaf o fewn goddefiannau a gaiff eu dirprwyo gan Fwrdd Tyfu Canolbarth wrth ystyried achos busnes y prosiect.

Byddai angen uwchgyfeirio newidiadau arwyddocaol y tu hwnt i'r goddefiannau hyn i Grŵp Rheoli TCC neu i Fwrdd Tyfu Canolbarth Cymru ac efallai y bydd gofyn diweddarau'r achos busnes neu gynnal gweithgareddau sicrwydd ychwanegol.

Rhaid i unrhyw brosiectau newydd neu amnewid a gyflwynir i'w hystyried ddangos cyflawni yn erbyn yr achos busnes rhaglen perthnasol ac amcanion yr Achos Busnes Portffolio Strategol. Pan fo'r prosiectau hynny o fewn yr amlen ariannol gytunedig sy'n bodoli eisoes ar gyfer y Bwrdd, dylai'r prosiectau hynny fod yn fater i Fwrdd Tyfu Canolbarth Cymru benderfynu yn ei gylch.

Byddai prosiectau nad ydynt yn dod o fewn cylch gwaith achos busnes rhaglen cytunedig neu'r rhai y byddent yn mynd y tu hwnt i'r amlen ariannol gytunedig yn cael eu hystyried fel 'mater neilltuol' ar gyfer partneriaid Bwrdd Tyfu Canolbarth Cymru.

Caiff cymeradwyaeth ei geisio gan WCGIB ynghylch unrhyw newidiadau arwyddocaol, y gallent newid cwmplas gwreiddiol y Fargen a'r canlyniadau gwreiddiol bwriadedig, a rhoddir sicrwydd ynghylch sut y rheolir y newidiadau hyn. Mae hyn yn cyd-fynd â'r Fframwaith Llywodraethu a Sicrwydd, a chaiff ei gasglu fel rhan o waith monitro ac adrodd rheolaidd hefyd.

Rôl aelodau/atebolrwydd

Mae'n ddyletswydd ar holl aelodau Bwrdd Tyfu Canolbarth Cymru i weithredu er budd pennaf rhanbarth y Fargen Twf. Yn ogystal, bydd gofyn i bob aelod o'r sector preifat a'r trydydd sector weithredu er budd rhanbarth y Fargen Twf; gan ildio unrhyw fudd (os o gwbl) y gallai fod gan eu sefydliad nhw yn y Fargen Twf ac unrhyw brosiectau cysylltiedig.

Disgwylir i bob aelod gydymffurfio â chod ymddygiad eu sefydliadau priodol, y polisiau a'r gweithdrefnau priodol a bennir gan Fwrdd Tyfu Canolbarth Cymru a gwerthoedd ac uchelgais y Fargen Twf.

Gall cynrychiolwyr y Llywodraeth fynychu fel arsylwyr/cynghorwyr ac nid ydynt yn rhwym i'r gofynion ar aelodau Bwrdd Tyfu Canolbarth Cymru.

Nodir materion sy'n ymwneud â llywodraethu'r Fargen yn y Cytundeb Rhyng-Awdurdod (IAA3).

4. Rôl y Corff Atebol

Yn ystod cyfnod y Fargen Twf, bydd y corff atebol yn gyfrifol am gael a neilltuo cronfeydd dros ac ar ran Bwrdd Tyfu Canolbarth Cymru. Bydd Cyngor Sir Ceredigion, fel y Corff Atebol, yn:

- gweithredu mewn ffordd ddiwyd a gydag ewyllys da yn ei holl gyswllt gyda'r Cyngor arall a bydd yn gwneud ymdrechion rhesymol i gyflawni rhwymedigaethau'r Cynghorau mewn perthynas â'r MWGD, yn unol â'r Cytundeb hwn a'r holl ddeddfwriaeth berthnasol, ond heb ei gyfyngu i:-
 - Ddeddf Llesiant Cenedlaethau'r Dyfodol (Cymru) 2015;
 - Mesur yr Iaith Gymraeg (Cymru) 2011; a
 - Safonau'r Gymraeg
- gweithredu fel y prif ryngwyneb (ar ran ei hun a'r Cyngor arall) gyda LIC, Llywodraeth y DU ac unrhyw gorff arall sy'n angenrheidiol er mwyn cyflawni rhwymedigaethau'r Cyngor mewn perthynas â MWGD;
- gweithredu fel y Corff Atebol ac ymrwymo i a chyflawni'r holl gontractau a gymeradwywyd gan BTCC neu'r Cynghorau (os ceir "Mater wedi'i Neilltuo i'r Cynghorau) ar ran MWGD; a
- gweithredu fel y Corff Atebol er mwyn dal unrhyw gronfeydd a geir yn uniongyrchol gan LIC, Llywodraeth y DU (os o gwbl), y Cynghorau (os o gwbl) a/neu unrhyw ffynonellau eraill (os o gwbl) mewn perthynas â'r MWGD a defnyddio a rhyddhau cronfeydd o'r fath fel y cytunir yn unol ag amodau cyllid o'r fath a'r Cytundeb hwn yn unig.

Nodyn: nodir y darpariaethau a'r cylch gorchwyl ar gyfer rôl (a phenodi) y Corff Atebol, yn y Cytundeb Rhyng-Awdurdod mwyaf diweddar y cytunwyd arno gan Fwrdd TCC a'i Awdurdodau Lleol cyfansoddol.

5. Monitro a Gwerthuso

Bydd rheoli ein dull gweithredu fel Portffolio yn gofyn am ddolenni adborth parhaus sy'n cysylltu agweddau ar sicrwydd rhaglen, effaith economaidd wedi'i modelu, monitro a gwerthuso er mwyn sicrhau bod gweithgarwch a gynlluniwyd, sy'n datblygu ac sy'n cyflawni yn parhau i fodloni'r anghenion busnes a nodwyd yn yr Achos Busnes Portffolio.

Sefydlwyd ein strwythurau llywodraethu a rheoli er mwyn delio â ffordd o weithio a dull gweithredu sy'n galluogi cylch sicrwydd ac adolygu parhaus, trwy gyfrwng:

- SRhP wedi'i diffinio mewn ffordd glir
- Cynllun Sicrwydd a Chymeradwyo Integredig (IAAP) a fydd yn pennu prosesau clir
- Cynllun Gweithredu ar gyfer y Portffolio
- Gweithgarwch monitro a gwerthuso cadarn a pharhaus a fydd yn parhau i gyfrannu at a siapio cyfeiriad y Portffolio.

6. Protocol Cyfathrebu

Datblygwyd Fframwaith Cyfathrebu Strategol sy'n darparu fframwaith cyffredinol ar gyfer llywodraethu a chyfeirio'r holl weithgarwch cyfathrebu strategol sy'n ymwneud â gwaith Tyfu Canolbarth Cymru a chyflawni'r uchelgais a amlinellwyd yn Y Weledigaeth ar gyfer Tyfu Canolbarth Cymru. Bydd y fframwaith strategol hwn yn berthnasol i'r rhanbarth ehangach yn ogystal ag i'r Fargen Twf. Dan y fframwaith strategol, bydd y swyddogaethau rhanbarthol unigol yn paratoi eu cynlluniau cyfathrebu priodol eu hunain.

Bydd SRhP yn gyfrifol am reoli cyfathrebu ynghylch y Fargen Twf a bydd yn cyfathrebu mewn ffordd briodol gyda phartneriaid a rhanddeiliaid perthnasol. SRhP fydd y prif bwynt cyswllt ar gyfer Llywodraeth Cymru a Llywodraeth y DU o ran y Fargen Twf a bydd yn sicrhau yr ymgynghorir â'r ddwy Lywodraeth ynghylch unrhyw ddogfennau neu ddeunydd cyfathrebu y bydd y cyhoedd yn eu gweld, a'i fod yn cael ei frandio mewn ffordd briodol. Cynrychiolir y Gymraeg a'r Saesneg mewn ffordd gyfartal ym mhob cyhoeddiad digidol ac ysgrifenedig.

7. ar gyfer Canolbarth Cymru

Bydd y Fargen Twf yn parhau i esblygu yn ystod ei chyfnod ac mae Cytundeb y Fargen Derfynol hwn yn nodi'r egwyddorion a'r prosesau ynghylch llywodraethu a sicrwydd y maent wedi neu y byddant yn cael eu rhoi yn eu lle er mwyn sicrhau bod y Fargen Twf yn parhau i fod yn berthnasol ac yn gyflawnadwy.

Mae'r holl lofnodwyr yn edrych ymlaen i gydweithio er lles pobl a busnesau Canolbarth Cymru.

Atodiad A – Prosiectau / Rhaglenni yn y Rhestr Fer ar gyfer Tranche 1 Bargen Twf Canolbarth Cymru*

Prosiectau / Rhaglenni yn y Rhestr Fer ar gyfer Tranche 1 Bargen Twf Canolbarth Cymru*			
Blaenoriaethau Twf Strategol	Prosiect / Rhaglen	Crynodeb	Mynegai Aeddfedrwydd yr Achos Busnes
Ymchwil ac Arloesi Cymhwysol	Parc Arloesi	Dan arweiniad Prifysgol Aberystwyth, bydd y Parc Arloesi yn galluogi diwydiant ac academia i ddatblygu gwaith AberInnovation, gyda'r nod o nodi, datblygu a dangos y prosesau a'r technolegau galluogi sy'n angenrheidiol er mwyn sicrhau, ehangu a manteisio i'r eithaf ar y gwerth a sicrhawyd ar gyfer y rhanbarth. Mae'r prosiect £30 miliwn yn ceisio darparu gwerth tua 10,000m ² o le swyddfa wedi'i wasanaethu'n llawn, cyfleusterau a rennir a lle Ymchwil a Datblygu.	SOC (cychwynnol)
	Canolfan Sbectrwm Genedlaethol	Dan arweiniad Prifysgol Aberystwyth, mae'r Ganolfan Sbectrwm Genedlaethol yn ceisio sefydlu ased allweddol a weithredir trwy gyfrwng model prif ganolfan a lloerennau a fydd yn cael budd gan amgylcheddau amrywiol y rhanbarth (arfordirol, ucheldiroedd, gwledig ac ati), gan ddwyn swyddi o ansawdd uchel a mwy o dwf i'r rhanbarth. Mae'r SOC yn ceisio cymeradwyaeth i fuddsoddi swm amcangyfrifedig o £17 miliwn yng Ngham 2 datblygiad y Ganolfan Sbectrwm Genedlaethol.	SOC (cychwynnol)
	Campws Gweithgynhyrchu Uwch Canolbarth Cymru	Nodwyd trwy gyfrwng Adroddiad Ymchwil ac Arloesi Cymhwysol SQW a gynhaliwyd yn ddiweddar, roedd y prosiect hwn yn ymyrraeth a argymhellwyd er mwyn darparu Campws Arloesi/Gweithgynhyrchu Uwch ar gyfer Canolbarth Cymru, gyda'r nod o wella cyflenwad sgiliau ar gyfer diwydiant a chynnig canolfan ar gyfer cydweithio/gweithgarwch Ymchwil ac Arloesi. Ni nodwyd arweinydd ar gyfer y prosiect eto. Nid yw cyfanswm y costau cyfalaf yn hysbys.	Cysyniad
Amaethyddiaeth, Bwyd a Diod	Canolfan Arloesi Cynhyrchu Bwyd	Dan arweiniad Canolfan Bwyd Cymru (rhan o Gyngor Sir Ceredigion), mae'r Ganolfan Arloesi Cynhyrchu Bwyd yn brosiect £4.4 miliwn i ddarparu	SOC (cychwynnol)

Prosiectau / Rhaglenni yn y Rhestr Fer ar gyfer Tranche 1 Bargen Twf Canolbarth Cymru*			
Blaenoriaethau Twf Strategol	Prosiect / Rhaglen	Crynodeb	Mynegai Aeddfedwydd yr Achos Busnes
		canolfan arloesi cynhyrchu bwyd sy'n manteisio ar y dechnoleg ddiweddaraf yn Horeb, Llandysul, Ceredigion. Byddai'r prosiect yn darparu cyfleuster er mwyn galluogi cwmnïau i gymryd y camau nesaf o weithgarwch profi a dadansoddi cynnyrch ar sail ymchwil ar raddfa fach, i gynyddu'r gweithgarwch cynhyrchu er mwyn galluogi profi hyfywedd masnachol a marchnad lawn.	
	Canolfan Tir Glas / Prifysgol Gastronomeg	Mae Prifysgol y Drindod Dewi Sant yn dymuno sefydlu Canolfan ar gyfer Menter Gwledig (Canolfan Tir Glas), endid a fydd yn hyrwyddo'r diwydiant bwyd lleol, cynaladwyedd, cydnerthedd ac entrepreneuriaeth wledig. Bydd y Ganolfan yn ceisio cyflawni ei rhan wrth gryfhau seilwaith economaidd yr economi bwyd-amaeth ehangach yng Nghanolbarth Cymru o'r ganolfan a'i gwaith allgymorth, gan ganolbwyntio'n arbennig ar ddatblygu gyrfa a sgiliau yn y sector lletygarwch ac mewn sectorau arallgyfeirio gwledig eraill. Amcangyfrifir mai cyfanswm y costau cyfalaf fydd £8 miliwn.	SOC (cychwynnol)
Cynnig Twristiaeth Cryfach	Cynefin – Calon Werdd Cymru	Dan arweiniad y Ganolfan y Dechnoleg Amgen, mae'n ceisio creu profiad dysgu pwerus ac ymdrochol, gan ddwyn buddion ymarferol enfawr wrth ddarparu Sgiliau ar gyfer y dyfodol ym maes ynni adnewyddadwy, ôl-osod ac adeiladu cynaliadwy, bwyd, defnydd tir a thwristiaeth gynaliadwy. Mae elfen twristiaeth y prosiect yn cynnwys: Canolfan Gyrraedd a Chroeso, Stryd Werdd, Llety Safle ac Elfennol. Amcangyfrifir mai cyfanswm y costau cyfalaf fydd £24.2 miliwn.	SOC (cychwynnol)
	Dŵr Cymru Cwm Elan	Dan arweiniad Dŵr Cymru, mae Prosiect Llynnoedd Cwm Elan yn ceisio sicrhau twf economaidd a chynaladwyedd trwy ychwanegu gweithgareddau antur, chwaraeon a natur priodol sy'n cynnig profiad ar lefel uchel a gwella'r ddarpariaeth llety dros nos. Y gobaith yw y bydd hyn yn cynyddu	SOC (cychwynnol)

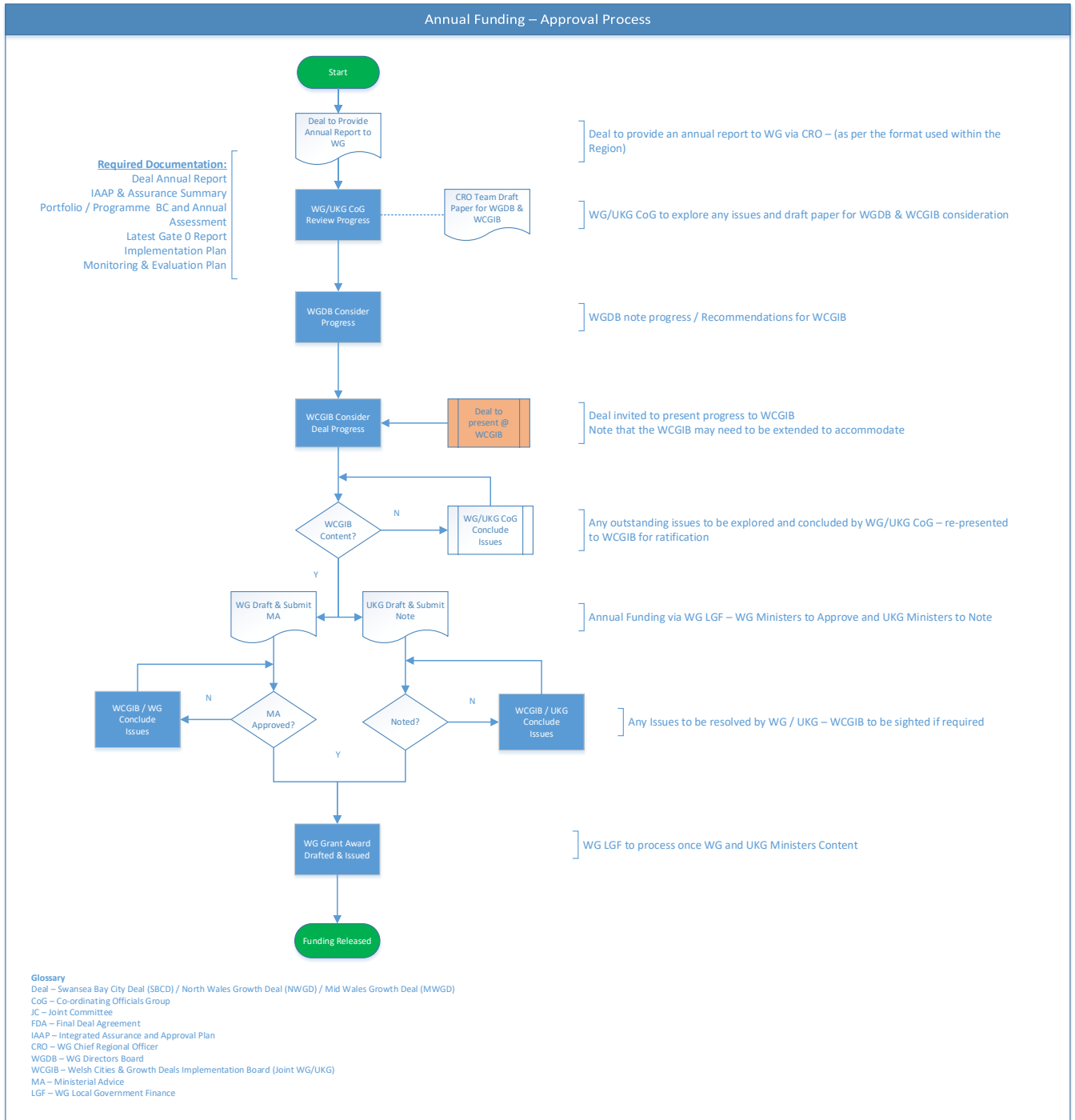
Prosiectau / Rhaglenni yn y Rhestr Fer ar gyfer Tranche 1 Bargen Twf Canolbarth Cymru*			
Blaenoriaethau Twf Strategol	Prosiect / Rhaglen	Crynodeb	Mynegai Aeddfedrwydd yr Achos Busnes
		gwariant ymwelwyr ac yn gwella ffrydiau incwm. Amcangyfrifir mai cyfanswm y gost cyfalaf fydd £12.7 miliwn.	
	Camlas Maldwyn Cymru – Adfer i Fordwyo	Dan arweiniad yr Ymddiriedolaeth Afonydd a Chamlesi / Glandwr Cymru, mae adfer Camlas Maldwyn yng Nghymru yn ceisio hwyluso cyswllt gyda rhwydwaith ehangach y Camlesi, sy'n 2000 milltir o hyd, a mynediad i gychod trwy Powys a thu hwnt i'r Trallwng. Trwy hyn, caiff y cyfleoedd ar gyfer amrediad o weithgareddau i ymwelwyr nad ydynt yn teithio ar gwch eu gwella, gyda'r holl gyfleoedd a'r gwariant cysylltiedig ar gyfer busnesau twristiaeth a hamdden. Amcangyfrifir mai cyfanswm y costau cyfalaf fydd £24.4 miliwn.	SOC (cychwynnol)
	Harbyrau Ceredigion	Dan arweiniad Cyngor Sir Ceredigion, mae Harbyrau Ceredigion yn gynnig amlinellol ar gyfer dau ddatblygiad marina/harbwr mawr (Aberystwyth ac Aberaeron). Yn y ddau achos, bydd yr asedau yn parhau i fod yn eiddo i'r cyhoedd a byddant yn cyfuno'r buddsoddiad a gynlluniwyd eisoes mewn amddiffynfeydd môr/lifogydd arfordirol, gan ychwanegu gwerth economaidd pellach trwy ad-drefnu a datblygu'r asedau er mwyn creu cyfleoedd economaidd newydd ym maes manwerthu, hamdden a thwristiaeth. Yn Aberystwyth, mae'r cynigion yn cynnwys cyfleusterau cryfach er mwyn cynorthwyo'r sector pysgodfeydd hefyd. Amcangyfrifir y bydd cyfanswm y costau cyfalaf rhwng £20 a £30 miliwn.	Cysyniad
Digidol	Rhaglen Ddigidol	Dan arweiniad Cyngor Sir Ceredigion a Chyngor Sir Powys ar y cyd, mae'r rhaglen hon yn ceisio cyflymu darpariaeth gwasanaethau cysylltedd i safleoedd cyflogaeth a phreswyl strategol yn rhanbarth Canolbarth Cymru, a thrwy wneud hynny, cynnig gwasanaethau gwell i fusnesau er mwyn hwyluso mwy o dwf economaidd. Mae cysylltedd yn rhan hanfodol o fywyd modern,	Achos Busnes Rhaglen (Cychwynnol)

Prosiectau / Rhaglenni yn y Rhestr Fer ar gyfer Tranche 1 Bargen Twf Canolbarth Cymru*			
Blaenoriaethau Twf Strategol	Prosiect / Rhaglen	Crynodeb	Mynegai Aeddfedwydd yr Achos Busnes
		gan ddylanwadu ar y ffordd y mae unigolion yn gweithio, yn cyfathrebu ac yn manteisio ar wasanaethau. Mae modd datgloi cyfleoedd economaidd sylweddol trwy fuddsoddi mewn seilwaith digidol rhanbarthol. Amcangyfrifir mai cyfanswm y costau cyfalaf fydd £50 miliwn.	
Cefnogi Menter	Safleoedd ac Adeiladau Canolbarth Cymru.	Dan arweiniad Cyngor Sir Ceredigion a Chyngor Sir Powys ar y cyd, bydd yr ymyrraeth hon yn darparu rhaglen strategol o fuddsoddiad uniongyrchol ac wedi'i flaenoriaethu yn y sector cyhoeddus mewn safleoedd ac adeiladau cyflogaeth a seilwaith gysylltiedig ar draws Canolbarth Cymru er mwyn helpu i fodloni'r angen presennol ac ysgogi twf economaidd yn y dyfodol yn y rhanbarth. Byddai hyn yn cael ei gyflawni trwy gyfrwng Cronfa Buddsoddi mewn Seilwaith Eiddo Canolbarth Cymru. Byddai datblygiad cymhellion ariannol ehangach er mwyn helpu i ysgogi buddsoddiad gan y sector preifat mewn safleoedd ac adeiladau cyflogaeth, a buddsoddiadau wedi'u targedu mewn safleoedd cyflogaeth strategol, yn cyd-fynd â'r cynnig.	Achos Busnes Rhaglen (cychwynnol)

*Y rhain yw'r rhaglenni a'r prosiectau a nodwyd ar hyn o bryd (Achos Busnes Portffolio Strategol f1) fel tranche 1 – cynigion yn y rhestr fer. Caiff hyn ei ddiffinio fel *“Rhestr fer ar gyfer datblygiad pellach, gydag amodau. Ymyriadau yw'r rhain sy'n perfformio'n dda yn erbyn yr amcanion gwario a Ffactorau Llwyddiant Hollbwysig, ac maent yn ddigon datblygedig ar yr adeg hon i fynnu datblygiad achos busnes manwl pellach ar eu cyfer. Yr ymyriadau hyn yw tranche cyntaf Portffolio y Fargen Twf.”*

Mae'r Achos Busnes Portffolio Strategol yn ddogfen fyw sy'n destun gweithgarwch adolygu a sicrwydd rheolaidd. Mae gofyn cael proses alinio barhaus er mwyn sicrhau bod y rhaglenni a'r prosiectau o fewn y portffolio strategol yn parhau i fod yn gysylltiedig ag amcanion strategol, oherwydd wrth i strategaethau gyflawni newidiadau a gwelliannau i weithrediadau busnes, efallai y bydd angen iddynt ymateb i newidiadau mewnol ac allanol ac ystyried mentrau a pholisïau newydd.

Atodiad B – Proses Flynyddol er mwyn Cymeradwyo Cyllid



Nodyn: yn deillio o Fwrdd Gweithredu Bargeinion Dinesig a Thwf Cymru – Fframwaith Llywodraethu a Sicrwydd f1 Rhagfyr 2020.

Atodiad C – Dogfennau Llywodraethu Ychwanegol ar gyfer Cytundeb y Fargen Derfynol

- Achos Busnes Portffolio Strategol TCC (f1)
- Cynllun Sicrwydd a Chymeradwyo Integredig TCC (Drafft f0.5)
- Cynllun Gweithredu TCC (Drafft f0.5)
- Cofrestr Risg TCC (f0.5)
- Strategaeth Gyfathrebu TCC (f7.3)
- Cytundeb Rhyng-Awdurdod TCC (f3 llofnodwyd)