

Cynllun Buddsoddi Rhanbarthol y Canolbarth Cronfa Ffyniant Gyffredin y DU 2022-25



Bydd gweithredu'r cynllun hwn yn llwyddiannus yn galluogi'r Canolbarth i gyflymu ein huchelgeisiau economaidd ac ychwanegu gwerth pellach eto i fuddsoddiadau parhaus ar lefel ranbarthol a lleol.

CYNNWYS

Tudalen

1. Rhagair Arweinwyr	4
2. Cyflwyniad	5
3. Cyfleoedd a Heriau ar draws y Canolbarth	7
a. Cymunedau a Lle	8-16
b. Cefnogi Busnesau Lleol	17-23
c. Pobl a Sgiliau	24-28
d. Rhaglen Lluosi	28
4. Blaenoriaethau buddsoddi a chanlyniadau wedi'u targedu	29-42
5. Egwyddorion gweithredu a chyflawni	43-45
6. Beth ddylem ni ei wneud nawr?	46
7. Cysylltiadau	47

RHAGAIR

Mae Cynghorau Ceredigion a Phowys wedi bod o blaid cyfleoedd a photensial twf y Canolbarth ers tro byd, ochr yn ochr ag amlygu rhai o'r anghydraddoldebau sy'n wynebu ein cymunedau. Mae gennym ein rhwystrau a'n heriau, ac mewn cyfnod economaidd ansicr – mae'r pwysau sy'n wynebu ein busnesau a'n cymunedau yn sylweddol. Fodd bynnag, rydym wedi ymrwymo'n llwyr i weithio ochr yn ochr â'n cymunedau a'n partneriaid, a gyda nhw, i ymateb i heriau heddiw, wrth ddatblygu atebion parhaol ar gyfer y dyfodol.

Mae ein huchelgais yn glir. Hoffem weld economïau Ceredigion a Phowys yn ffynnu ac yn ehangu ar bob lefel. O'n trefi a'n cymunedau, i'n gwasanaethau sylfaenol, ein pobl ifanc a'n cymuned o fusnesau ar draws y rhanbarth. Mae cael lle diogel i fyw, incwm da ac amgylchedd rhagorol gyfystyr â sicrhau bod ein hardal yn lle gwych i'w mwynhau, i fyw a gweithio ynddi.

Ni fydd hon yn dasg hawdd. Fodd bynnag, mae gennym drefniadau partneriaeth hirsefydlog a phartneriaid cyflawni hynod alluog. O'n partneriaid mewn trefi a chymunedau, mentrau gwirfoddol a chymdeithasol, a sector preifaf amrywiol a gwydn – mae gennym y gallu i weithio ar bob lefel i wella canlyniadau cymdeithasol, economaidd ac amgylcheddol yn y Canolbarth.

Bydd Cronfa Ffyniant Gyffredin y DU yn cael ei chyflawni a'i gweinyddu'n lleol yn y ddwy Sir, ond o fewn y trefniadau partneriaeth rhanbarthol sydd gennym ar waith gyda Tyfu Canolbarth Cymru. Bydd partneriaethau cryf yn sicrhau bod anghenion a blaenoriaethau lleol yn cael eu diwallu o'r cyllid. Yn rhanbarthol, byddwn yn gweithio gyda'n strwythurau partneriaeth presennol i sicrhau ein bod yn nodi ac yn dyrchafu ein huchelgeisiau strategol – i gydweithio er mwyn darparu mwy o effaith barhaol ar gyfer y dyfodol.

Bydd Cronfa Ffyniant Gyffredin y DU yn gweithio ochr yn ochr â buddsoddiadau a phartneriaethau presennol, fel Bargen Twf y Canolbarth a'r Bartneriaeth Sgiliau Rhanbarthol. Bydd hefyd yn gweithio ochr yn ochr â'r rhaglenni a ariennir gan Ewrop, wrth iddynt dynnu at eu terfyn yn 2023; a'r gyfres o gyllid presennol gan y Cngor a Llywodraeth Cymru i gefnogi ein pobl a'n cymunedau.

Felly, mae'r Cynllun Buddsoddi Rhanbarthol wedi'i ddarparu i roi cymorth yn y meysydd hynny, i greu newid, ac ategu ato, lle nad yw cyllid presennol yn gallu gwneud hynny. Mae blaenoriaethau a natur y gronfa yn golygu bod cyfleoedd enfawr i sbarduno twf economaidd, ond gyda chydwybod gymdeithasol ac amgylcheddol gref. Mae'r cynllun wedi'i lywio'n helaeth gan ein hasesiadau o lesiant lleol a chynlluniau a strategaethau presennol ar lefel leol. Mae'r rhain yn gosod sylfeini'r cynllun hwn – y byddwn nawr am ei wireddu gyda chi i gyd er mwyn gwella ein rhanbarth ymhellach.



**Y Cynghorydd Bryan Davies,
Arweinydd Cngor Sir Ceredigion**



**Y Cynghorydd James Gibson-Watt,
Arweinydd Cngor Sir Powys**

CYFLWYNIAD

Mae [Cronfa Ffyniant Gyffredin y DU](#) yn brif sail i agenda Ffyniant Bro Llywodraeth y DU ac yn elfen arwyddocaol o'i chefnogaeth i lleoedd ar draws y DU.

Mae'n darparu £2.6 biliwn o gyllid newydd i'w fuddsoddi'n lleol erbyn Mawrth 2025, gyda phob ardal o'r DU yn cael dyraniad gan y Gronfa drwy fformiwla ariannu yn hytrach na chystadleuaeth.

Prif nod Cronfa Ffyniant Gyffredin y DU yw meithrin balchder mewn lle achynyddu cyfleoedd bywyd ledled y DU.

Bydd Cronfa Ffyniant Gyffredin y DU yn cefnogi ymrwymiad ehangach Llywodraeth y DU i wella pob rhan o'r DU drwy gyflawni bob un o'r amcanion ffynnu:

- Hybu cynhyrchiant, cyflog, swyddi a safonau byw drwy dyfu'r sector preifat, yn enwedig yn y manau hynny lle maent ymhell ar ei hôl hi
- Lledaenu cyfleoedd a gwella gwasanaethau cyhoeddus, yn arbennig yn y lleoedd hynny maent wanaf
- Adfer ymdeimlad o gymuned, balchder lleol a pherthyn, yn enwedig yn y lleoedd hynny maent wedi eu colli
- Grymuso arweinwyr a chymunedau lleol, yn enwedig yn y lleoedd hynny heb alluoged lleol
- Trwy'r Rhaglen Lluosi, cynyddu lefelau rhifedd gweithredol yn y boblogaeth oedolion (Rhaglen rhifedd i oedolion a gyhoeddwyd gan Lywodraeth y DU fel rhan o Gronfa Ffyniant Gyffredin y DU yw Lluosi.)

Mae'r ddogfen hon yn nodi'r blaenoriaethau ar gyfer buddsoddi'r £42.4m o ddyraniad Cronfa Ffyniant Gyffredin y DU yn y Canolbarth dros y tair blynedd nesaf (mis Ebrill 2022 i fis Mawrth 2025).

Mae wedi cael ei llywio gan ein strategaethau economaidd lleol ac asesiadau Llesiant, dogfennau ac astudiaethau rhanbarthol, gwersi a ddysgwyd o rowndiau ariannu blaenorol ac ymgysylltu'n sylweddol â rhanddeiliaid.

Fel y nodir yng nghanllawiau'r Gronfa Ffyniant Gyffredin, bydd Ceredigion a Phowys yn cyflawni eu dyraniadau Cronfa Ffyniant Gyffredin drwy fuddsoddi ar draws y meysydd blaenoriaeth buddsoddi a restrir isod;



(a) Cymunedau a Lle

(b) Cefnogi Busnesau Lleol

(c) Pobl a Sgiliau

(d) Rhaglen Lluosi

Mae gweddiill y ddogfen hon yn rhoi gwybod am gyd-destun economaidd a chymdeithasol y blaenoriaethau buddsoddi hyn, gan nodi ein heriau a'n cyfleoedd sydd, yn eu tro, yn sail i'r ymyriadau a ddewiswyd.

Bydd y ddogfen hefyd yn nodi gwariant disgwylid dangosol pob un o'r ymyriadau a ddewiswyd, yn ogystal â'r canlyniadau a'r allbynnau rydym yn disgwyl eu gweld yn cael eu cyflawni yn gyfnewid am y buddsoddiad.

Pwyntiau Allweddol

- Mae Cronfa Ffyniant Gyffredin y DU yn rhan o gyfres o gyllid gan Lywodraeth y DU fel rhan o'i Pholisi Ffyniant Bro.
- Er ei bod yn olynu Cyllid Ewrop, nid yw'n cymryd lle unrhyw gronfa benodol yn llwyr.
- Mae Cronfa Ffyniant Gyffredin y DU wedi'i chynllunio i feithrin balchder mewn lle a grymuso cymunedau lleol. Mae ganddi gyfran uchel iawn o wariant refeniw, gyda swm bach o gyllid cyfalaf.

CYFLEOEDD A HERIAU AR DRAWS Y CANOLBARTH

Cyflwyniad i'r Canolbarth

Mae economi'r Canolbarth yn aml yn cael ei nodweddu fel rhanbarth mawr a gwledig yn bennaf, ac yn 39% o dirfas Cymru, ond dim ond tua 7% o'r boblogaeth. Mae'n adnabyddus am ei harddwch naturiol, ei hunaniaeth ddiwylliannol gref a'i dreftadaeth.

Mae'n llai adnabyddus fel rhanbarth o gyfleoedd economaidd heb eu cyffwrdd - lle mae cyfraddau goroesi busnesau'n uwch na chyfartaledd Cymru; lle mae ein hasedau naturiol ac academiaidd yn cynnig dewis amlwg ar gyfer ymchwil flaengar, gan ddarparu cyfleoedd cryf i greu clystyrau diwydiannol newydd; lle mae marchnad lafur gref ond amrywiol lle mae ein canlyniadau addysgol yn gyson yn rhai o'r goreuon yng Nghymru' – gyda chysylltiadau cymudo strategol o fewn a thu allan i'r rhanbarth i rannau eraill o Gymru a thros y ffin i Loegr.

Mae daearyddiaeth economi'r Canolbarth yn rhan hanfodol o ysgogi a chefnogi twf rhynggranbarthol ledled Cymru a'r DU, lle mae cyfanswm ei effaith economaidd yn fwy na chyfanswm ei rannau unigol. Mae'r rhanbarth yn ffinio â gogledd a de Cymru, yn ogystal â siroedd Swydd Amwythig a Swydd Henffordd yn Lloegr. Mae effaith rhanbarthau eraill ar economi'r Canolbarth yn hanfodol ac mae angen cynlluniau sy'n adlewyrchu'r gyd-ddibyniaeth hon.

Mae gan economi'r rhanbarth ei heriau wrth fynd i'r afael â'r gwendidau strwythurol sy'n llesteirio potensial ein trigolion a busnesau i ffynnu ar hyn o bryd. Mae cysylltedd gwael, gwerth ychwanegol gros isel y pen, seilwaith sgiliau cyfyngedig, cyfyngiadau grid a diffyg seilwaith cefnogi busnes i gyd yn chwarae eu rhan wrth gyfyngu ar botensial y rhanbarth i fanteisio ar ein cyfleoedd.

Ar lefel ranbarthol, datblygwyd cyd-destun strategol cryf ar y cyd â phartneriaid allweddol i helpu i adnabod cyfleoedd sy'n seiliedig ar le a fydd o fudd i gymunedau a thrigolion. Yn ogystal â '[Chynllun Economaidd Strategol Gwledigaeth ar gyfer Tyfu Canolbarth Cymru](#)' – sy'n pennu'r cyfeiriad ar gyfer ymyriadau rhanbarthol, gan gynnwys Bargen Twf y Canolbarth – mae partneriaid rhanbarthol wedi gweithio'n agos gyda Llywodraeth Cymru o safbwynt datblygu Fframwaith Economaidd Rhanbarthol Canolbarth Cymru a'r Fframwaith ar gyfer Buddsoddi Rhanbarthol, er mwyn sicrhau cysondeb a gweledigaeth glir. Mae gan y Canolbarth hefyd ei Bartneriaeth Sgiliau Rhanbarthol ei hun sy'n tyfu o nerth i nerth.

(a) CYMUNEDAU A LLE

Mae rhanbarth y Canolbarth yn cynnwys ardaloedd Awdurdodau Lleol Ceredigion a Phowys. Mae hefyd yn cynnwys y rhan fwyaf o Barc Cenedlaethol Bannau Brycheiniog ac mae'n gartref i ~ 205,000 o bobl.

Dyma ranbarth mwyaf gwledig Cymru ac mae'n cynnwys ucheldiroedd helaeth, mynyddoedd Cambria, y Mynydd Du, Bannau Brycheiniog ac arfordir godidog.

Mae'r boblogaeth wedi'i gwasgaru ar draws trefi marchnad, pentrefi ac ardaloedd gwledig y rhanbarth.



- Mae gan y Canolbarth gyfoeth o asedau ac adnoddau naturiol eithriadol, o borthladdoedd a dyfrffyrdd i fynyddoedd a thirweddau dynodedig, sydd i gyd yn cyfrannu at gynnyg twristiaeth rhagorol. Mae hefyd yn gartref i glytwaith o drefi marchnad bywiog a chymunedau gwledig gwydn. Mae gan y Canolbarth dreftadaeth ddiwylliannol gref a chyfran uchel o siaradwyr Cymraeg.
- Mae **40.1%** o boblogaeth y Canolbarth yn gallu siarad Cymraeg – cynnydd o **6%** ers 2009.
- Mae mynediad at asedau diwylliannol a chyfranogi mewn diwylliant, treftadaeth a chwaraeon yn gysylltiedig ag ymdeimlad cynyddol o le ac undod. Mae cyfranogi mewn gweithgareddau a digwyddiadau celfyddydol yn gymharol uchel ym Mhowys yn ôl Arolwg Cenedlaethol Cymru 2019/20 (**71%**) – yn gyferbyniad i hynny, roedd cyfradd cyfranogi Ceredigion (**66%**) yn sylweddol is na chyfartaledd Cymru o **70%**.



HERIAU ALLWEDDOL

Tlodi ac argyfwng costau byw

Mae gan ranbarth y Canolbarth lefel gymharol isel o amddifadedd o'i fesur gyda Mynegai Amddifadedd Lluosog Cymru (Malc), gyda Phowys yr ail leiaf o ran amddifadedd mewn ardal Awdurdod Lleol yng Nghymru.

Fodd bynnag, nid yw mesurau ystadegol yn tueddu i ddal gwir natur anfantais wledig. Mae tlodi yn y Canolbarth yn amrywio ac yn aml yn guddiedig oherwydd natur wledig a demograffeg y rhanbarth – felly nid yw'n arwain at grynodiadau amlwg o dlodi mewn setiau data (ac eithrio o bocedi a nodwyd mewn rhai o'n trefi mwy). Mae hyn yn aml yn cuddio materion amddifadedd gwledig o ran mynediad at wasanaethau, teimlo'n ynysig a thlodi tanwydd ar draws y rhanbarth.

Mae'r Canolbarth yn wynebu heriau sylweddol o ran tlodi tanwydd gyda 17% a 14% o aelwydydd yng Ngheredigion a Phowys, yn y drefn honno, yn byw mewn tlodi tanwydd.

Nid yw ardaloedd sylweddol o'r Canolbarth â chysylltiad â'r grid nwy, gyda 72% o eiddo yng Ngheredigion a 52% ym Mhowys heb gysylltiad â'r grid nwy.



Mewn cyd-destun ehangach, mae enillion cyfartalog ar gyfer trigolion y Canolbarth yn 5.5% yn is na chyfartaledd Cymru ym Mhowys a 12.2% yn is na chyfartaledd Cymru yng Ngheredigion, wedi'i waethygu gan effaith tlodi tanwydd.

Mae'r materion hyn wedi'u gwaethygu ymhellach gan yr argyfwng costau byw presennol. Mae chwyddiant yn y DU yn codi, ac mae costau tanwydd, bwyd a thrafnidiaeth cynyddol yn peri pryder i lawer ar draws y wlad.

Nid yw'r Canolbarth yn eithriad, mae costau byw mewn ardal mor wledig wedi bod yn ddrutach erioed. Mae'r rhan fwyaf o aelwydydd yn rhedeg o leiaf un car, ac mae biliau tanwydd yn uwch oherwydd trafndiaeth gyhoeddus gyfyngedig, ac yn aml ceir tai hŷn, aneffeithlon a dibyniaeth ar danwydd ffosil i wresogi cartrefi.

Yn ddiweddar, bu cynnydd mewn ynni gyda mwy wedi'i gynllunio ar gyfer hydref/gaeaf 2022. Bydd costau byw cynyddol ynghyd â chyflogau llonydd yn rhoi pwysau ar lawer o deuluoedd ledled y wlad.

HERIAU ALLWEDDOL

Argyfwng hinsawdd a bioamrywiaeth

Newid hinsawdd yw her fwyaf allweddol ein hoes o hyd, a chenedlaethau'r dyfodol.

Mae Aseidiadau Llesiant y siroedd priodol yn dangos y gwerth mae pobl leol yn ei roi ar eu hamgylchedd lleol a'r rôl hanfodol mae'n ei chwarae yn eu llesiant, ond mae angen gweithredu'n gydgysylltiedig nawr i warchod yr amgylchedd a lliniaru'r effeithiau ar yr amgylchedd a'r fioamrywiaeth o'n cwmpas.

Er mwyn cyrraedd targedau Llywodraeth Cymru, ac i fod ar y trywydd iawn ar gyfer sero net erbyn 2050, mae angen i'r Canolbarth leihau allyriadau o'i system ynni o 55% erbyn 2035.

Mae modelu ynni sydd wedi'i gynnwys o fewn Cynllun Ynni Canolbarth Cymru yn pennu targedau lefel uchel i gyflawni'r gostyngiad hwn, wedi'i rannu fesul sector fel a ganlyn:

- **Gostyngiad o 66% mewn allyriadau domestig;**
- **Gostyngiad o 48% mewn allyriadau masnachol a diwydiannol;**
- **Gostyngiad o 54% mewn allyriadau trafndiaeth ffordd.**



Mae Strategaeth Ynni Canolbarth Cymru yn amlinellu sawl blaenoriaeth strategol ar gyfer y rhanbarth, gan gynnwys mynd ati i sicrhau bod gridiau trydan a nwy yn y rhanbarth yn addas ar gyfer dyfodol wedi'i ddatgarboneiddio 100% ac uchelgeisiau i hybu'r defnydd o ynni adnewyddadwy drwy gynhyrchu o'r newydd a storio.

Mae gan y Canolbarth sawl her allweddol i'w goresgyn i ddatgarboneiddio ein system ynni gan gynnwys:

- Nifer fawr o eiddo oddi ar y grid yn cael eu gwresogi gan danwydd ffosil (olew a nwy)
- Stoc adeiladau domestig a masnachol ynni-ffeithlon o ffabrig gwael yn arwain at filiau ynni uchel
- Lefelau uchel o dlodi tanwydd
- Dibyniaeth uchel ar ddefnyddio ceir preifat oherwydd pellteroedd teithio gwledig hir
- Cynnig trafndiaeth gyhoeddus anfyfych ac anneniadol.

Bydd sicrhau bod ein gridiau trydan a nwy yn addas ar gyfer dyfodol wedi'i ddatgarboneiddio 100% yn gofyn am gynhyrchu mwy o ynni adnewyddadwy a'i storio, ochr yn ochr â chryfhau capasiti grid y Canolbarth.

Mae'r Canolbarth mewn sefyllfa unigryw i chwarae rhan allweddol wrth bonito i sero net, gan gefnogi'r gwaith o gryfhau sicrwydd ynni y DU, cynyddu perchnogaeth gymunedol, ac ysgogi sgiliau gwyrdd rhanbarthol a datblygu cadwyn gyflenwi.

HERIAU ALLWEDDOL

Cymru yw un o'r gwledydd yr effeithiwyd arni waethaf yn y byd o ran colli bioamrywiaeth.

Mae ymchwil gan Bartneriaeth Sefyllfa Byd Natur yn amlgu bod **un o bob chwe rhywogaeth** yng Nghymru dan fygythiad difodiant.

Mae amrywiaeth gyfoethog rhywogaethau a chynefinoedd y Canolbarth dan fygythiad oherwydd rheolaeth anghynaliadwy tiroedd a choetiroedd amaethyddol, newid hinsawdd, rhywogaethau estron goresgynnol a llygredd cynefinoedd dŵr croyw.

Amylgodd yr Arolwg Llesiant hyn fel pryder arbennig ymhlith trigolion Ceredigion.

Fel rhan o'r Asesiad Sylfaenol o Safleoedd Gwarchoddedig a gynhaliwyd yn 2020, mae gan Cyfoeth Naturiol Cymru (CNC) ddigon o dystiolaeth ar hyn o bryd i bennu cyflwr tua **51%** o'r nodweddion ar y safleoedd hyn yn y Canolbarth (Powys a Cheredigion gyda'i gilydd).

O'r nodweddion hynny, mae cangyfrifir bod **41%** yn 'ffafriol', mae tua **57%** yn 'anffafriol' a bron i **2%** yn cael eu dinistrio. Mae'r wybodaeth hon yn awgrymu bod ein cynefinoedd a'n rhywogaethau dan bwysau cynyddol ar draws y rhanbarth.

Mae Niwtraliaeth o ran Maethynnau ac asesiad CNC o Ardaloedd Cadwraeth Arbennig (ACA) afonol yng Nghymru, yn enwedig mewn perthynas â ffosffadau, yn gwaethygu problemau colli cynefinoedd a rhywogaethau ymhellach.



Yn y Canolbarth, mae afonydd Gwy a Theifi ill dwy wedi methu eu targedau, gan arwain at sefydlu Byrddau Rheoli Maethynnau a datblygu Cynlluniau Rheoli Maethynnau.

Mae'r gwaith hwn yn gofyn am ddatblygu sylfaen dystiolaeth sylweddol er mwyn mynd i'r afael ag iechyd afonydd ACA a sicrhau eu bod yn cael statws ffafriol.

Yn ogystal, fe wnaeth darparu manau chwarae awyr agored a mynediad cyffredinol at natur a manau gwyrdd ddod i'r amlwg fel blaenoriaeth allweddol ar ôl y pandemig. Mae angen rhagor o waith i annog a galluogi pobl, heb ofod awyr agored preifat, neu oherwydd diffyg trafnidiaeth neu anabledd, i gael mynediad at fannau gwyrdd cyhoeddus yn eu cymunedau. Mae cyllidebau gostyngol Awdurdodau Lleol blwyddyn ar ôl blwyddyn wedi golygu llai o fuddsoddiad mewn cyfleusterau hamdden a chwaraeon – sydd wedi arwain at nifer o gyfleusterau mewn cyflwr gwael/anhygyrch i'r gymuned.

Mae llifogydd yn berygl posibl i leoedd arfordirol a mewndirol yn y rhanbarth. Mae afonydd mawr, gan gynnwys afonydd Teifi, Wysg, Gwy a Hafren yn llifo trwy'r ardal. Mae ganddynt y potensial i orlifo mewn cyfnodau o law trwm a bod yn ffynhonnell llifogydd mewn manau eraill. Mae gan leoliadau arfordirol, gan gynnwys Aberystwyth, brofiad o stormydd yn peri i amddiffynfeydd arfordirol gael eu trechu.



HERIAU ALLWEDDOL

Cysylltedd

Mae cael gafael ar wasanaeth band eang a ffôn symudol o ansawdd da yn hanfodol i fyw yn yr 21ain ganrif.

O gadw mewn cysylltiad â theulu a ffrindiau, i gael mynediad at wasanaethau hanfodol fel siopa ar-lein ac ymgynghoriadau meddygol ar-lein; gall gwasanaeth band eang a ffôn symudol fod yn benderfynydd pwysig o lesiant.

Yn hanesyddol, mae lefelau cysylltedd digidol yn y Canolbarth ar hyn o bryd gryn dipyn y tu ôl i rannau eraill o Gymru a'r DU. Fodd bynnag, mae'r sefyllfa'n gwella mewn rhai rhannau ac mae cyflwr cysylltedd digidol yn amrywio'n fawr ar draws y rhanbarth.

Er syndod efallai, gwelir bod **20%** o adeiladau Ceredigion yn derbyn Band Eang Ffeibr Llawn (y dechnoleg band eang gyflymaf a mwyaf dibynadwy), sydd yn uwch na rhanbarth y Canolbarth/De Orllewin Cymru (**8.8%**), cyfartaledd Cymru (**7.5%**) a chyfartaledd y DU i gyd (**7.1%**).

Fodd bynnag, ar yr un pryd mae yna nifer sylweddol o eiddo sydd â chyflymder cysylltedd rhyngwrwyd o lai na 10 Mbps.

Powys sydd â'r gyfradd uchaf o'r rhai na allant dderbyn 10mbs ymhlith holl awdurdodau lleol Cymru. Yr ail uchaf yw Ceredigion gydag **11.5%**.

Nid yw **21%** o eiddo ym Mhowys yn gallu cyrchu cyflymder cysylltedd rhyngwrwyd 30 Mbps – y gyfradd uchaf ymhlith yr holl awdurdodau lleol yng Nghymru. Yr ail uchaf eto yw Ceredigion gyda **19%**.



Mae darpariaeth signal ffonau symudol yn fater cysylltedd arall sydd angen sylw yn y Canolbarth.

Mae'n debyg i sefyllfa cysylltedd rhyngwrwyd, gyda rhai rhannau o'r rhanbarth yn gweld gwelliant.

Fodd bynnag, mae 'ardaloedd digyswllt' symudol o hyd. Yn ôl OFCOM (OFCom, 2020), siroedd y rhanbarth sydd â'r lefelau uchaf o ddiffyg darpariaeth 3G dan do (**5.8%** o Bowys, Ceredigion **6.3%**).

Yma hefyd ceir y signal symudol 4G dan do gwaethaf (Ni all **7.3%** o eiddo Powys gael signal symudol 4G dan do, Ceredigion **7.9%**).

HERIAU ALLWEDDOL

Adfywio Canol Trefi

Mae'r trefi marchnad sy'n elfen nodweddiadol o'r Canolbarth yn wynebu sawl her ar hyn o bryd.

Mae siopa stryd fawr dan bwysau wrth i ddiwylliant siopa ar-lein barhau i dyfu.

Mae natur newidiol gwaith - a gyflymwyd yn fawr gan y pandemig - yn golygu bod Busnesau a oedd i'w canfod yn draddodiadol ar y stryd fawr ar un adeg yn symud i fodolau cyflawni gwahanol, gan adael adeiladau gwag sydd angen eu llenwi.

Mae pwysigrwydd parhaus o ran rhoi sylw i hyfywedd y farchnad eiddo masnachol. Mae hefyd angen canolbwyntio ar wedd canol trefi ac amgylchedd y strydoedd.

Wrth i ni barhau i adfer o'r pandemig, mae yna gyfle i ailddatblygu canol trefi, defnyddio technoleg ddigidol ac adfywio'r profiad siopa, gan adeiladu ar y gwaith rhanbarthol a lleol a wnaed eisoes o ran Cynlluniau Lleoedd Canol Tref, Strategaethau Adfywio a Marchnata a Chynlluniau Gweithredu Seilwaith Gwyrdd.

CYFLEOEDD ALLWEDDOL

Seilwaith Gwyrdd a Theithio Llesol

Mae Cynllun Trafnidiaeth ar y Cyd y Canolbarth yn nodi cyfleoedd amrywiol i gynyddu'r adegau y gellir rhannu dulliau o deithio'n llesol ac i wella iechyd a llesiant y gymuned leol a pharhau i wella'r record diogelwch ffyrdd.

Mae angen datblygu teithio llesol a'r seilwaith gwyrdd ymhellach er mwyn hyrwyddo newid dulliau teithio a manteisio ar y nifer cymharol uchel o deithiau cyflogaeth pellter byr. Fel ffaith, mae cyfran uchel o deithiau cymudwyr o fewn aneddiadau allweddol y Canolbarth yn llai na 5km ac mae'n bosibl y gellid gwneud hyn drwy ddulliau o'r fath. Mae hyn yn cynnwys yr angen i ddatblygu rhwydweithiau beicio yn y dref, yn enwedig o fewn aneddiadau allweddol.

Er mwyn annog cerdded a beicio o fewn cymunedau a rhyngddynt, mae angen darparu llwybrau hygrych a diogel. Yn aml mae lled y ffyrdd yn gyfyngedig ac nid ydynt yn cynnwys llwybrau troed na digon o led ar gyfer lôn feiciau neu lwybr beicio pwrpasol. Mewn llawer o gymunedau bach mae diffyg rhwydwaith troedffyrdd cysylltiedig, sydd ddim yn annog pobl i fynd ar deithiau cerdded. Mae yna lawer o drefi a phentrefi lle bydd mynediad cerdded neu feicio cyfyngedig iawn i siopau, gwasanaethau a gweithleoedd.

Cefnogir y cyfleoedd hyn gan Asesiadau Llesiant y siroedd perthnasol.

CYFLEOEDD ALLWEDDOL

Gwella cysylltedd digidol

Mae cysylltedd digidol gwell, o ansawdd da, a chyflymu ei ddefnydd yn hanfodol i drawsnewid economi'r Canolbarth a galluogi twf.

Bydd hyder mewn seilwaith digidol yn hanfodol i gefnogi buddsoddiad busnes yn y rhanbarth yn y dyfodol. Mae technolegau digidol yn trawsnewid cyfleoedd cyfathrebu, gwasanaethau, dysgu a busnes ar gyflymder cynyddol. Mae technoleg ddigidol newydd fel 5G, ynghyd â Rhyngwrwyd Pethau, Deallusrwydd Artiffisial a dadansoddeg data â'r potensial i agor busnesau newydd a gwella bywydau cymunedau.



Bydd buddsoddi mewn seilwaith digidol a chefnogi'r gwaith o fabwysiadu a manteisio ar dechnolegau digidol y genhedlaeth nesaf yn hollbwysig i wella cynhyrchiant, manteisio ar arloesi a dod yn fwy cystadleuol fel rhanbarth. Bydd gwell cysylltedd yn peri bod busnesau'n cael mynediad at farchnadoedd, ffynonellau gwybodaeth, gwasanaethau a chyfleoedd yn y DU ac yn fyd-eang. Bydd ymyriadau cyhoeddus yn allweddol i fynd i'r afael â meysydd anfasnachol sy'n annhebygol o gael buddsoddiad gan y sector preifat.

Bydd sicrhau mynediad at gysylltedd digidol o ansawdd da a chefnogi sgiliau digidol hefyd yn helpu i bontio'r 'rhaniad digidol' ac yn rhoi'r rhyddid i bobl fyw a gweithio'n fwy hyblyg, wrth wneud y rhanbarth yn lle mwy deniadol i fyw ynddo. Bydd hefyd yn dileu cyfyngiadau ar dwf busnes.

CYFLEOEDD ALLWEDDOL

Adeiladu ar ein Cynlluniau Canol Tref/Cynlluniau Lleoedd

Mae trefi a chymunedau ar draws ardaloedd Awdurdodau Lleol Ceredigion a Phowys wedi bod yn gweithio mewn partneriaeth ers tro i ganfod anghenion a chyfleoedd eu hardaloedd lleol. Mae hyn wedi bod yn rhan o'r agwedd at adfywio a chyllid lleol dros y blynyddoedd.

Yn ystod y flwyddyn ddiwethaf datblygwyd ac adnewyddwyd cynlluniau adfywio canol trefi, marchnata, lle a seilwaith gwyrdd – sy'n rhoi fframwaith da a chlir ar gyfer cyflawni.



Harneisio Potensial ein Gwirfoddolwyr

Mae cyfraddau gwirfoddoli yn tueddu i fod yn uwch mewn ardaloedd gwledig fel y Canolbarth ac mae grwpiau oedran hŷn hefyd yn fwy tebygol o wirfoddoli – mae **32.1%** o bobl yn gwirfoddoli ym Mhowys.

Mae llawer o fanteision i wirfoddoli ac mae'n hyrwyddo cysylltiad a chydlyniant cymdeithasol, gan roi ymdeimlad o bwrpas a hyder i wirfoddolwyr, yn ogystal â helpu i gysylltu ag eraill.

Bydd hyfforddiant a chefnogaeth benodol yn helpu'r sylfaen o wirfoddolwyr i ddatblygu sgiliau a gallu er budd eu cymunedau lleol.

(b) CEFNOGI BUSNESAU LLEOL

Sylfaen economaidd gyfng sydd gan y Canolbarth o'i chymharu â rhanbarthau economaidd eraill yng Nghymru.

Nid yw sectorau allweddol fel amaethyddiaeth (**37%** o'r holl fusnesau) yn perfformio cystal o ran cynhyrchiant.

Mae natur dymhorol y gyflogaeth hefyd yn gwneud y sefyllfa'n fwy bregus.

- Mae'r Canolbarth yn cynnwys 12,660 o fusnesau sydd wedi'u cofrestru ar gyfer TAW.

- Mae gan y sylfaen fusnes gyfran uchel iawn (**>95%**) o ficrofusnesau (**<10** o weithwyr) a'r lefelau uchaf o hunangyflogaeth yng Nghymru.

- Dros y deng mlynedd diwethaf, mae twf yn nifer y busnesau yn y rhanbarth wedi aros yn gymharol llonydd ar 2% ac wedi llusgo'n sylweddol y tu ôl i Gymru a'r DU.

- Fodd bynnag, mae cyfraddau goroesi busnesau newydd ar ôl 5 mlynedd gryn dipyn yn well yn y Canolbarth nag yn Lloegr a Chymru.

- Mae ardal ddaearyddol fawr a natur wledig y Canolbarth yn golygu bod dwysedd busnes hefyd yn sylweddol is nag yng Nghymru a'r DU.

Fodd bynnag, mae gan y Canolbarth gryfderau arbennig o bwysig yn y sectorau gweithgynhyrchu gwerth uchel, twristiaeth ac amaethyddiaeth, bwyd a diod.



HERIAU ALLWEDDOL

Yr heriau allweddol sy'n wynebu'r economi leol yw denu busnesau newydd a thyfu busnesau presennol, creu mwy o gyfleoedd am swyddi, a rhai sy'n talu'n well, darparu cyfleoedd i bobl iau aros yn y rhanbarth, a chynyddu'r cyfartaledd enillion yn y rhanbarth o gymharu â Chymru gyfan.

Mae angen parhau i gefnogi busnesau hefyd sy'n ceisio adfer o'r pandemig.

Drwy fynd i'r afael â'r heriau hyn, byddwn hefyd yn cynyddu'r lefelau hanesyddol isel o gynhyrchiant a gwerth ychwanegol gros. Yn arbennig Powys, sydd â'r gwerth ychwanegol gros isaf fesul awr a weithir yn y DU ers 2008 (SYG, 2021).

Mae heriau eraill yn cynnwys natur gudd economi wledig – mae cyflogaeth gymharol gref a data diweithdra isel yn cuddio cyflogau isel a thangyflogaeth.

Mae'r data hunangyflogaeth a gweithio gartref uchel ynghyd ag incwm isel yn cuddio tlodi gwledig, sy'n destun pryder gwirioneddol ymhlith awdurdodau lleol a llunwyr polisi.

Mae gan y rhanbarth hefyd sylfaen economaidd gul a bregus, sy'n arwain at anghydwysedd cyflogaeth a chynhyrchiant.

Y cyfranwyr gwerth ychwanegol gros mwyaf yw gweithgynhyrchu, eiddo tiriog a chyfanwerthu a manwerthu – tra bod amaethyddiaeth yn cyflogi'r nifer fwyaf o bobl, mae'n cyfrannu llai o werth ychwanegol gros.

Cefnogi a thyfu busnesau presennol

Dim ond **0.8%** o fusnesau ar draws y Canolbarth sy'n cael eu dosbarthu fel canolog neu fawr (50+ o weithwyr).

Os ydym am wireddu twf economaidd a chynyddu cynhyrchiant, mae angen canolbwyntio ar gefnogi'r busnesau hyn i uwchraddio i lenwi'r bwlch 'canol coll' a darparu cyfleoedd gwaith o ansawdd, gan ategu at y ddarpariaeth bresennol a gyflwynir/a gynnllunnir gan raglen Busnes Cymru, i Gymru gyfan.



HERIAU ALLWEDDOL

Creu amgylchedd busnes deniadol

Mae sicrhau'r cyflenwad a'r lleoliad cywir o ran tir ac eiddo cyflogaeth i ddiwallu anghenion busnes yn elfen hanfodol o gefnogi cystadleurwydd yr economi.



Mae'r farchnad safleoedd cyflogaeth ac eiddo yn y Canolbarth yn wahanol i ranbarthau cyfagos. Mae'r rhan fwyaf o'r galw gan fusnesau sydd eisoes wedi'u sefydlu yn y rhanbarth.

Cydnabyddir bod diffyg argaeledd a buddsoddiad mewn adeiladau cyflogaeth modern a thechnegol ar draws y rhanbarth, gyda lefelau isel o ddatblygiad hapfasnachol a materion hyfywedd masnachol o ran darpariaeth.

Mae methiant y farchnad yn gyrru bwlch hyfywedd wedi'i amcangyfrif o ~60%, gyda mwy o waith manwl yn mynd rhagddo i sefydlu achos dros fuddsoddiad rhanbarthol.

Mae angen ategu at y buddsoddiadau hyn mewn seilwaith a'u cefnogi gydag ecosystem fusnes gefnogol.

Creu cyfleoedd gwaith sy'n talu'n well a chynyddu enillion

- Mae tangyflogaeth, enillion isel a chyflogaeth dymhorol yn parhau i fod yn heriau allweddol yn y Canolbarth.

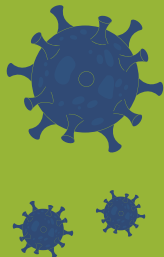
- Roedd enillion wythnosol llawn amser cyfartalog er enghraifft yn **93%** o gyfartaledd y DU yn 2016 a **94%** o gyfartaledd Cymru yn 2019.

- Mewn cyd-destun ehangach, mae enillion cyfartalog ar gyfer trigolion y Canolbarth yn disgyn **5.5%** yn is na chyfartaledd Cymru ym Mhowys a **12.2%** yn is na chyfartaledd Cymru yng Ngheredigion, gan waethygu effaith problemau fel tiodi tanwydd.

Felly mae'n hanfodol creu cyfleoedd gwaith o safon uchel mewn sectorau sy'n talu'n uchel er mwyn cynyddu enillion cyfartalog.

HERIAU ALLWEDDOL

Cefnogi adferiad o'r pandemig



Oherwydd effaith digynsail Covid-19 ar fusnesau ledled y Canolbarth, mae angen parhaus i gefnogi busnesau i adfer o'r pandemig.

Er bod yr holl ddiwydiannau wedi cael eu heffeithio'n andwyol, y llety tymhorol a gwasanaethau bwyd sy'n ffurfio cyfran fawr o economi'r Canolbarth a gafodd eu taro galetaf gan y pandemig.

Mae llawer o fusnesau hefyd wedi cymryd mwy o ddyled er mwyn goroesi'r pandemig, a bellach angen addasu eu modelau busnes ymhellach a chynyddu cynhyrchiant er mwyn osgoi dod yn 'fusnesau sombiaidd' sydd methu tyfu rhagor.

Oherwydd yr oedi gydag adrodd ar ddata, ac effaith ffactorau eraill fel Brexit a rhyfel Wcráin, mae'n anodd rhagweld a phriodoli unrhyw effaith tymor canolig a hir y bydd y pandemig yn ei chael ar ddangosyddion economaidd eraill fel cyflogaeth.

Mae'r data yn rhoi darlun cymysg. Mae adroddiad effaith Covid gan Bartneriaeth Sgiliau Rhanbarthol Canolbarth Cymru yn nodi bod lefelau diweithdra yn y Canolbarth wedi cynyddu **0.7%** ers y flwyddyn a ddaeth i ben 31 Mawrth 2021.

Fodd bynnag, ar yr un pryd, mae lefelau Hawlwyr yn y Canolbarth wedi gostwng o **1.5%** i **3.1%** rhwng Medi 2020 a Medi 2021.

Bydd yn hanfodol bod darpariaeth a ariennir o dan y Gronfa Ffyniant Gyffredin yn gallu bod yn hyblyg i weddu anghenion lleol a rhanbarthol.



Mae gan y Canolbarth gryfderau arbennig o bwysig yn y sectorau gweithgynhyrchu gwerth uchel, twristiaeth ac amaethyddiaeth, bwyd a diod.

Mae yna hefyd strwythurau a mecanweithiau amrywiol ar waith er mwyn i'r rhanbarth ymgysylltu â busnesau a sicrhau darpariaeth cymorth busnes addas, fel Partneriaeth Sgiliau Rhanbarthol Canolbarth Cymru a arweinir gan gyflogwyr, a Phartneriaeth Tyfu Canolbarth Cymru.

CYFLEOEDD ALLWEDDOL

Gwneud y Canolbarth y lle i ddechrau busnes

Dros y deng mlynedd diwethaf, mae twf yn nifer y busnesau yn y rhanbarth wedi aros yn gymharol sefydlog ar **2%** ac wedi llusgo'n sylweddol y tu ôl i Gymru (**15%**) a'r DU (**27%**).

Fodd bynnag, mae cyfraddau goroesi busnesau newydd ar ôl 5 mlynedd yn llawer gwell yn y Canolbarth nag ar gyfer Cymru a Lloegr, sy'n awgrymu lefel o hyder a gwytnwch busnes y gellid manteisio arni. Mae cyfle yn bodoli yn hyn o beth i ddarparu cefnogaeth leol ac wedi'i thargedu i unigolion sydd am ddechrau busnes, gan ategu at y cynnig cenedlaethol.

Sgiliau gwyrdd a datgarboneiddio

Mae datgarboneiddio a chynhyrchu ynni adnewyddadwy yn rhan bwysig o'r economi werdd yn y rhanbarth.

Mae cymdeithas sero net, os caiff ei chyflawni'n llwyddiannus, yn cynnig cyfleoedd enfawr i greu economi fywiog a chyfiawn yn gymdeithasol. Fodd bynnag, bydd datgarboneiddio Cymru yn her enfawr.

Nododd yr astudiaeth Ymchwil ac Arloesi Cymhwysol ranbarthol nifer o gryfderau nodedig o ran y sector carbon isel ac ynni yn y Canolbarth, yn arbennig y capasiti ymchwil a'r arbenigedd ym maes ynni a'r amgylchedd, presenoldeb asedau allweddol a chwmnïau arloesol a'r dirwedd ranbarthol a'r amgylchedd naturiol sy'n sail iddynt. Mae hefyd yn nodi'r angen i ddatblygu sgiliau perthnasol ar gyfer arloesi yn y sector hwn er mwyn manteisio'n llawn ar y cyfleoedd hyn.

Ar hyn o bryd adroddir bod diffyg arbenigedd yn y rhanbarth i weithredu prosiectau ynni adnewyddadwy a manteisio ar ddatblygiadau newydd (e.e. yn y sector adeiladu); caiff hyn ei waethgu ymhellach gan ddiffyg sgiliau cenedlaethol yn yr economi gylchol/gynaliadwy.

CYFLEOEDD ALLWEDDOL

Datblygu sector twristiaeth cynaliadwy

Mae'r sector twristiaeth yn cyflogi dros 18,500 o bobl yn y Canolbarth ac wedi tyfu'n sylweddol dros y deng mlynedd diwethaf. Roedd yn werth tua £1.41 biliwn yn 2019. Mae yna gyfle mawr ar gael gydag asedau naturiol, diwylliannol a threftadaeth y rhanbarth i ychwanegu gwerth at sector twristiaeth y rhanbarth.

O'i gymharu â rhanbarthau eraill y DU, mae gan y Canolbarth gyfradd deiliadaeth is mewn llety twristiaeth, sydd o gwmpas 6% yn is na'r Alban a 10% yn is na Lloegr. Ar ben hynny, mae cynhyrchiant a chyflogau yn sector twristiaeth y Canolbarth yn parhau i fod yn is na chyfartaledd cyffredinol yr economi yng Nghymru. Mae hyn yn arwain at lai o refeniw ar gyfer y sector yn y Canolbarth, ac er mwyn i'r diwydiant fanteisio ar ei botensial, mae'n hollbwysig bod y Canolbarth yn gallu cryfhau deiliadaeth tymor ysgwydd a chynyddu gwariant ymwelwyr cymaint â phosibl.

Ledled y rhanbarth, mae angen buddsoddi yn y cynnig twristiaeth i gynhyrchu enillion gwerth uwch i'r economi a ddarperir mewn partneriaeth a chysondeb â'r Llywodraeth a rhanddeiliaid allweddol, i ddatblygu cynnig nodedig y Canolbarth drwy fynd i'r afael â'r natur dymhorol, gwariant a'r gwahaniaeth.

Bydd manteisio ar gyfleoedd i gryfhau ein cynnig twristiaeth hefyd yn ysgogi potensial twf economaidd ehangach.

Rhoddir ffocws cryfach ar arddangos yr hyn sydd gan y Canolbarth i'w gynnig, bydd hyn yn ei dro yn rhoi hwb i'r sector bwyd a diod ac yn helpu busnesau cartref i ffynnu.

Cynyddu gweithgarwch Ymchwil ac Arloesi Cymhwysol

Mae gan y Canolbarth nifer o gryfderau o ran Ymchwil ac Arloesi Cymhwysol, gan gynnwys cryfderau sefydledig mewn gweithgynhyrchu bwyd, iechyd anifeiliaid, Amaeth-Dechnoleg a biowyddorau.

Mae cyfleoedd twf cydnabyddedig hefyd o ran adeiladu cynaliadwy, ynni adnewyddadwy ac electroneg pŵer.

Fodd bynnag, nododd yr astudiaeth Ymchwil ac Arloesi Cymhwysol ranbarthol sawl mater yr oedd angen mynd i'r afael â nhw hefyd er mwyn manteisio'n llawn ar y cyfleoedd sydd ar gael i'r rhanbarth. Roedd y rhain yn cynnwys mwy o gydgyssylltu arhwydweithio; mynd i'r afael â bylchau mewn cyllid, seilwaith a gwybodaeth; cynyddu sgiliau a galluoedd arloesi; ac ymwybyddiaeth gyffredinol a dyrchafiad.



CYFLEOEDD ALLWEDDOL

Annog busnesau bach a chanolig i dyfu ac ehangu

Drwy gyfuno'r sylfaen busnesau newydd a microfusnesau gref yn y Canolbarth gyda'r cyfraddau goroesi busnes cyson, mae'r cyfle'n codi i gefnogi busnesau i bontio o'u cyfnod cynnar o dyfu, tuag at ddod yn fusnesau canolig cynaliadwy.

Bydd cynyddu'r busnesau hyn yn y degawdau nesaf yn un o'r prif ffyrdd y darperir cyfleoedd cyflogaeth newydd a chyflogau uwch, ynghyd â mwy o gyfleoedd gyrfa.

Bydd y dull hwn yn helpu i ddatblygu cwmnïau sydd wedi'u gwreiddio yn eu cymunedau yn y Canolbarth.



Y Gymraeg

Mae'r Gymraeg yn arbennig o bwysig yn y Canolbarth, gyda nifer o fentrau a chymorth i fusnesau i helpu i fasnachu ac ymgysylltu â'r iaith.

Fel sy'n wir ledled Cymru, cydnabyddir y gellir gwneud mwy i wella'r cymorth i fusnesau ymhellach yn y maes hwn, i helpu i ddatblygu eu presenoldeb a'u cynnig, nid yn unig i wasanaethu'r boblogaeth sy'n siarad Cymraeg yn y Canolbarth a thu hwnt yng Nghymru, ond hefyd i gynhyrchu cynnyrch a chyfleoedd newydd.

(c) POBL A SGILIAU

Mae tua 95,400 o bobl mewn gwaith yn y Canolbarth, gyda chyfraddau gweithgarwch economaidd yn unol â chyfartaledd Cymru a'r DU, wedi'u hybu gan lefelau uchel o hunangyflogaeth.

Mae lefelau diweithdra yn y rhanbarth yn gymharol isel, bron i hanner lefelau Cymru a'r DU, ac mae'r rhanbarth wedi gweld mwy o welliant mewn niferoedd diweithdra o'i gymharu â Chymru ers 2001.

Er gwaethaf hyn, mae tangyflogaeth, enillion isel a chyflogaeth dymhorol yn parhau i fod yn heriau allweddol. Mae'r farchnad lafur hefyd yn wynebu heriau newydd ar ôl pandemig Covid. Mae cyflogwyr ar draws sawl sector yn rhoi gwybod am anawsterau recriwtio.

Mae gan y Canolbarth weithlu cymwys a medrus iawn. Mae cyrhaeddiad oedran ysgol y Canolbarth yn rhagori ar gyfartaledd Cymru. Mae cyfran uwch o'r boblogaeth oedran gweithio yn gymwys i lefel gradd o gymharu â'r cyfartaledd cenedlaethol, tra bod diweithdra ar lefelau hanesyddol isel.

Mae'r ddarpariaeth bresennol wedi'i gosod yng nghyd-destun 'Cymru gryfach, decach a gwyrddach: cynllun cyflogadwyedd a sgiliau' Llywodraeth Cymru, cynllun sgiliau partneriaeth sgiliau rhanbarthol tair blynedd Canolbarth Cymru sydd ar ddod, rhaglenni cyflogadwyedd cymunedol fel Cymunedau am Waith, a Rhieni, Gofal Plant a Chyflogaeth (PaCE), a darpariaeth cymorth cyflogadwyedd cenedlaethol fel Ailgychwyn a'r cynnig Twf Swyddi Cymru + ar gyfer pobl ifanc 16-18 oed.

Mae'r cyd-destun hwn a'r cryfderau hyn yn darparu'r sylfeini cywir ar gyfer galluogi twf yn y Canolbarth.



HERIAU ALLWEDDOL

Poblogaeth sy'n lleihau ac yn heneiddio

Mae hyn yn dangos gostyngiad yn y ffigurau poblogaeth a demograffig sy'n newid, gan ddangos y 'canol cyfyng' o boblogaeth hŷn sy'n gymharol uchel a phoblogaeth oedran gweithio sy'n gymharol isel.

Mae proffil demograffig y rhanbarth yn cyflwyno heriau a chyfleoedd.

Gyda phoblogaeth gyffredinol o 205,000, nodweddir y Canolbarth gan boblogaeth sy'n heneiddio ac allfudiad net o bobl ifanc. Ers 2008, mae'r rhanbarth wedi gweld gostyngiad cyffredinol yn ei boblogaeth o tua **1.2%**.

Mae'r boblogaeth oedran gweithio yn llai na chyfartaledd Cymru a'r DU ac yn cael ei nodweddu'n bennaf gan gyfrannau uwch o bobl 50-64 a 65+ oed. Mae yna gyfran gymharol fach o bobl o oedran gweithio, o ganlyniad i'r cyfrannau uwch o bobl 50-64 a 65+ oed. O'i gymharu â hynny, mae gan y Canolbarth lai o bobl o dan oedran gweithio ar gyfartaledd - er bod y ffigurau wedi'u gwyrho rhannol oherwydd y boblogaeth myfyrwyr mewn lleoliadau allweddol yng Ngheredigion.

Mae rhagamcanion poblogaeth ar gyfer y Canolbarth ar hyn o bryd yn amcangyfrif gostyngiad o **16%** yn y boblogaeth oedran gweithio a chynnydd o **37%** yn y grŵp oedran 65+ hyd at 2039. Oni bai y rhoddir sylw i hyn, mae'r duedd hon a ragwelir yn debygol o leihau gweithlu'r rhanbarth dros y 15 mlynedd nesaf.

Gostyngiad mewn cyflogaeth wedi'i ragamcanu

Mae rhagolygon yn dangos economi Cymru'n tyfu **1.7%** yn ystod y cyfnod 2018-2040 (+ 24,000 o swyddi), tra bod economi'r Canolbarth yn rhagweld gostyngiad o **3.45%** (lleihad o 3,352 o swyddi) – a bod y DU'n edrych fel pe bai'n debygol o dyfu **7.4%** dros yr un cyfnod.

Marchnad lafur sy'n gwanhau ac yn llonydd

Mae bylchau yn y ddarpariaeth sgiliau a seilwaith i fodloni gofynion y diwydiant yn ddigonol yn cael ei ddwysáu gan ddiffyg ffocws ar y mater yn y Canolbarth.

Mae gwendidau yn y seilwaith sgiliau rhanbarthol yn gwaethygu'r diffyg cyfleoedd cyflogaeth ac addysgol – gan arwain at ostyngiad mewn cyfle cyfartal a symudedd llafur, wrth atgyfnerthu'r cam o allfudo. Mae all-lifau cymudo Powys o -3,495 yn arbennig yn tynnu sylw at yr angen i wella cyfleoedd cyflogaeth.



HERIAU ALLWEDDOL

Darparu sgiliau

Mae'r Canolbarth yn perfformio'n dda mewn cyrhaeddiad addysgol, gyda lefelau cyrhaeddiad ar lefel TGAU yn uwch na chyfartaledd Cymru.

Er bod cyfran y bobl ifanc nad ydynt mewn Cyflogaeth, Addysg a Hyfforddiant (NEET) yn gymharol isel o gymharu â chyfartaledd Cymru, mae gan y Canolbarth ofynion cymorth penodol ar gyfer unigolion NEET i sicrhau rhwyd ddiogelwch i'n pobl ifanc fynd yn ôl ar y trywydd iawn.

Mae'r galw hefyd wedi cynyddu ar ôl y pandemig, gyda mwy o bobl ifanc yn ymddieithrio o addysg, cyflogaeth neu hyfforddiant – gan gynyddu ymddygiadau emosiynol wedi'u dadreoleiddio sy'n arwain at waharddiadau. Er bod proffil cymwysterau'r Canolbarth yn perfformio'n well na chyfartaledd Cymru fodd bynnag, mae gennym gyfraddau is o uwchsgilio pobl hŷn.

Er gwaethaf y cryfderau hyn, mae bylchau sgiliau ac anawsterau recriwtio yn gyffredin ymhlith cyflogwyr y Canolbarth. Mae'r farchnad yn dioddef diffyg cyfatebiaeth sgiliau (fel, gormod o gymwysterau, neu ddim digon ohonynt, bwlich sgiliau neu brinder sgiliau). Amlygodd ymgysylltiad â chynrychiolwyr y sector preifat mai un o'r materion allweddol yw absenoldeb gweithwyr medrus mewn rhai sectorau, fel y Sector Lletygarwch, sy'n profi prinder sgiliau a llafur sylweddol.

Mae natur wledig y rhanbarth yn herio prentisiaethau a chyflwyno addysg bellach. Mae nifer y cyflogwyr yn buddsoddi mewn hyfforddiant ar hyn o bryd yn gymharol isel, gan adlewyrchu o bosibl y gyfran uchel o fusnesau bach a chanolig (BBaCh).

CYFLEOEDD ALLWEDDOL

Sicrhau bod pob person ifanc yn cael y cyfle i gyrraedd eu potensial

Roedd 54,000 o bobl dan 25 oed yn y Canolbarth yn 2020, gyda 22,000 o'r bobl ifanc hyn o oedran gweithio (16 i 24 oed) – o'r 22,000 yma, mae 90% naill ai mewn cyflogaeth neu addysg llawn amser.

Mae tua 2,200 o bobl ifanc NEET. Maent yn wynebu problemau penodol o ran cael mynediad at ddarpariaeth sgiliau a chymorth mewn cyd-destun gwledig y mae angen mynd i'r afael â nhw, er mwyn sicrhau eu bod yn dod yn economaidd weithgar, ac yn parhau i fod felly, ac yn cyfrannu at yr economi ranbarthol.

Lefelau uchel o gyrhaeddiad addysgol

Mae gan 47.5% o drigolion (18-64 oed) NQF lefel 4 neu uwch (sy'n cyfateb i flwyddyn gyntaf rhaglen gradd Baglor) yn y Canolbarth, gan arwain at weithlu rhanbarthol sydd y mwyaf cymwys yng Nghymru. Mae angen creu cyfleoedd swyddi o ansawdd gwell er mwyn cadw'r bobl hyn o fewn y rhanbarth.

Sgiliau Digidol

Bydd sicrhau mynediad at gysylltedd digidol o ansawdd da a chefnogi sgiliau digidol yn helpu i bontio'r 'rhaniad digidol' a rhoi'r rhyddid i bobl fyw a gweithio'n fwy hyblyg, wrth wneud y rhanbarth yn lle mwy deniadol i fyw ynddo. Bydd hefyd yn cael gwared ar y cyfyngiadau ar dwf busnes.

Mae parhau i ddatblygu sgiliau gweithio digidol yn hanfodol i helpu i gefnogi busnesau a thrigolion i fynd ar-lein.

Yn ogystal, wrth i fwy a mwy o wasanaethau cyhoeddus hanfodol gael eu darparu ar-lein, mae pobl mewn perygl o gael eu gadael ar ôl a chael eu hallgáu'n ddigidol. Mae lefel yr allgau digidol yng Nghymru yn uwch nag yn y DU, gyda chymaint â 10% o'r boblogaeth, neu 255,000 o bobl, ddim yn defnyddio'r rhyngwyd.

Mae ymchwil yn awgrymu bod pobl mewn ardaloedd gwledig yn fwy tebygol o gael eu hallgáu'n ddigidol oherwydd seilwaith digidol gwael. Mae oedolion hŷn, pobl ag anableddau neu gyflyrau iechyd hirdymor, y rhai â chyrraedd addysgol is a'r rhai ar incwm isel i gyd yn fwy tebygol o fod wedi'u hallgáu'n ddigidol.

CYFLEOEDD ALLWEDDOL

Sgiliau Gwyrdd

O ystyried y cyfoeth o asedau perthnasol yn y rhanbarth, mae'r Canolbarth mewn sefyllfa dda i fanteisio ar ddatblygu sgiliau a hyfforddiant i ddenu graddedigion ifanc a hybu arloesedd ym maes lleihau carbon ac ynni adnewyddadwy.



(d) Rhaglen Lluosi

Mae'r rhaglen Lluosi wrthi'n cael ei hymchwilio a'i thrafod gyda Llywodraeth y DU, gan ymgysylltu'n agos â Llywodraeth Cymru, a chael ei mewnbwn.

Bydd rhagor o cyberdeath am y rhaglen hon yn cael ei chyhoeddi maes o law.

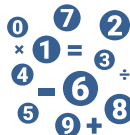


Gweithlu aml-fedrus

Wrth i bobl aros mewn gwaith yn hirach, bydd angen nifer o gyfleoedd ar gyfer dysgu gydol oes i sicrhau bod unigolion yn parhau i fod yn gyflogadwy ac yn fedrus.

Mae cyfle hefyd i sicrhau bod trigolion hŷn yn defnyddio eu sgiliau, eu gwybodaeth a'u profiad i helpu eraill yn y gymuned a pharhau i gymryd rhan weithredol yn yr economi.

Gan fod ardaloedd gwledig yn dueddol o fod â gweithluoedd llai oherwydd y dwysedd poblogaeth llai, mae'n hanfodol sicrhau bod pob carfan o'r boblogaeth economaidd weithgar yn meddu ar y sgiliau priodol, gan gynnwys o ran llythrennedd, rhifedd a sgiliau digidol sylfaenol.



BLAENORIAETHAU BUDDSODDI A CHANLYNIADAU WEDI'U TARGEDU

Cysondeb Strategol

Mae ein Cynllun Buddsoddi Rhanbarthol yn cyd-fynd â strategaethau lleol a rhanbarthol presennol a bydd yn eu cefnogi, gan gynnwys:

- [Cynllun Economaidd Strategol Gweledigaeth ar gyfer Tyfu Canolbarth Cymru \(gan gynnwys ei is-strategaethau perthnasol fel y Strategaeth Ynni a darnau ymchwil cysylltiedig\)](#)
- [Strategaeth Gorfforaethol Ceredigion 2022-27](#)
- [Hybu Economi Ceredigion: Strategaeth i weithredu 2020-35](#)
- [Asesiad o Lesiant Lleol Bwrdd Gwasanaethau Cyhoeddus Ceredigion 2022](#)
- [Strategaeth Gydol Oed a Llesiant Ceredigion](#)
- [Cyd-Strategaeth Iechyd a Gofal ar gyfer Powys 2017-2027 - Fersiwn Gryno](#) (Yn cael ei adolygu ar hyn o bryd)
- [Cyflwyno Ein Gweledigaeth ar gyfer Powys - Cyngor Sir Powys](#)
- [Asesiad o Lesiant Lleol Bwrdd Gwasanaethau Cyhoeddus Powys 2022](#)

Ar gyfer pob un o'r tair blaenoriaeth fuddsoddi: Cymunedau a Lle, Cefnogi Busnesau Lleol a Phobl a Sgiliau, mae nifer o ymyriadau a amlinellwyd yng nghanllawiau'r Llywodraeth wedi'u dewis ar sail tystiolaeth ac ymgynghori helaeth.

Mae'r ymyriadau sydd wedi'u blaenoriaethu yn y cynllun hwn wedi'u dewis er mwyn cael fframwaith o gyfleoedd buddsoddi, a fydd yn gyson ag amcanion lefel strategol rhanbarth y Canolbarth, ond hefyd i ganiatáu bod hyblygrwydd a chyfleoedd lleol yn cael eu cefnogi.

Mae'r tudalennau canlynol yn crynhoi'r Blaenoriaethau Buddsoddi, yn ogystal â'r dyraniadau cyllideb dangosol a'r canlyniadau a'r allbynnau disgwylidig ar gyfer pob un.

Blaenoriaeth Buddsoddi - Cymunedau a Lle

Blaenoriaeth Buddsoddi*	Allbynnau Disgwyliedig	Canlyniadau Disgwyliedig
W1: Gwelliannau i ganol trefi a'r stryd fawr	<ul style="list-style-type: none"> Nifer yr adeiladau masnachol sydd wedi eu datblygu neu eu gwella Cyfanswm yr adeiladau masnachol sydd wedi eu datblygu neu eu gwella Nifer y safleoedd a adferwyd Cyfanswm y tir cyhoeddus sydd wedi'i greu neu ei wella Nifer y seilweithiau ynni carbon isel neu ddi-garbon a osodwyd Metrau sgwâr o dir sy'n hygyrch i gadeiriau olwyn/heb risiau 	<ul style="list-style-type: none"> Cynnydd yn y defnydd Cynnydd yn nifer yr ymwelwyr
W2: Prosiectau isadeiledd cymdogaeth a chymuned newydd neu gyfredol	<ul style="list-style-type: none"> Nifer y seilweithiau ynni carbon isel neu ddi-garbon a osodwyd Nifer y sefydliadau sy'n cael cymorth nad yw'n ariannol Nifer y gwelliannau yn y gymdogaeth a gyflawnwyd 	<ul style="list-style-type: none"> Cynnydd yn nifer yr eiddo a ddiogelir rhag llifogydd a/neu erydiad arfordirol
W3: Creu a gwella mannau gwyrdd lleol	<ul style="list-style-type: none"> Cyfanswm y tir wedi'i adfer Metrau sgwâr o dir sy'n hygyrch i gadeiriau olwyn/heb risiau Nifer y gwelliannau yn y gymdogaeth a gyflawnwyd Cyfanswm y mannau gwyrdd neu las sydd wedi eu creu neu eu gwella Nifer y llwybrau beicio neu lwybrau sydd wedi eu gwella neu sy'n newydd Nifer y coed a blannwyd 	<ul style="list-style-type: none"> Cynnydd yn y defnydd Cynnydd yn nifer yr ymwelwyr Mwy o ddefnyddwyr cyfleusterau/amwynderau Mwy o ddefnydd o lwybrau beicio neu lwybrau

*Blaenoriaeth Buddsoddi - mae'r rhain yn flaenoriaethau buddsoddi dethol a gyflwynwyd yng nghynllun y Canolbarth . Nid yw holl flaenoriaethau buddsoddi Prosbectws Cronfa Ffyniant Gyffredin y DU wedi'u datblygu .

Blaenoriaeth Buddsoddi - Cymunedau a Lle

Blaenoriaeth Buddsoddi*	Allbynnau Disgwyliedig	Canlyniadau Disgwyliedig
<p>W6: Cefnogaeth i weithgareddau celfyddydol, diwylliannol, treftadaeth a chreadigol lleol</p>	<ul style="list-style-type: none"> Nifer y sefydliadau sy'n cael cymorth nad yw'n ariannol Nifer y digwyddiadau neu weithgareddau lleol a gefnogwyd Nifer y cyfleoedd gwirfoddoli a gefnogwyd 	<ul style="list-style-type: none"> Swyddi a grëwyd Swyddi a ddiogelwyd Cynnydd yn y defnydd Cynnydd yn nifer yr ymwelwyr Gwell ymgysylltiad Gwell canfyddiad o ddigwyddiadau Nifer y rhaglenni celfyddydol, diwylliannol, treftadaeth a chreadigol a arweinir gan y gymuned, o ganlyniad i gefnogaeth
<p>W7: Gwelliannau teithio llesol a phrosiectau trafndiaeth werdd eraill ar raddfa fach</p>	<ul style="list-style-type: none"> Nifer y llwybrau beicio neu lwybrau wedi eu gwella neu sy'n newydd Cyfanswm y llwybrau beicio neu lwybrau wedi eu gwella neu sy'n newydd 	<ul style="list-style-type: none"> Mwy o ddefnydd o lwybrau beicio neu lwybrau
<p>W9: Gwirfoddoli a/neu brosiectau gweithredu cymdeithasol effeithiol</p>	<ul style="list-style-type: none"> Nifer y sefydliadau sy'n cael cymorth nad yw'n ariannol Nifer y digwyddiadau neu weithgareddau lleol a gefnogwyd Nifer y cyfleoedd gwirfoddoli a gefnogwyd Nifer y prosiectau 	<ul style="list-style-type: none"> Gwell ymgysylltiad Niferoedd gwirfoddoli o ganlyniad i gefnogaeth

**Blaenoriaeth Buddsoddi - mae'r rhain yn flaenoriaethau buddsoddi dethol a gyflwynwyd yng nghynllun y Canolbarth . Nid yw holl flaenoriaethau buddsoddi Prosbectws Cronfa Ffyniant Gyffredin y DU wedi'u datblygu .*

Blaenoriaeth Buddsoddi - Cymunedau a Lle

Blaenoriaeth Buddsoddi*	Allbynnau Disgwyliedig	Canlyniadau Disgwyliedig
W10: Cyllid ar gyfer cyfleusterau chwaraeon, timau a chynghreiriau lleol	<ul style="list-style-type: none">Nifer y cyfleusterau a gefnogwyd/a grëwyd	<ul style="list-style-type: none">Mwy o ddefnyddwyr cyfleusterau/amwynderauGwell canfyddiad o ddigwyddiadau
W11: Grwpiau lleol adeiladu capasiti a chefnogaeth isadeiledd	<ul style="list-style-type: none">Nifer y sefydliadau sy'n cael cymorth nad yw'n ariannolNifer y cyfleusterau a gefnogwyd/a grëwydCyfanswm y manau gwyrdd neu las sydd wedi eu creu neu eu gwella	<ul style="list-style-type: none">Gwell ymgysylltiadNifer y cyfleusterau cymunedol newydd neu wedi'u gwella o ganlyniad i gefnogaeth
W13: Mesurau cymunedol i leihau costau byw ac ati	<ul style="list-style-type: none">Nifer y sefydliadau sy'n cael cymorth nad yw'n ariannolNifer y cartrefi sy'n cael cymorthNifer y cartrefi sy'n cael cymorth i fanteisio ar fesurau effeithlonrwydd ynni	<ul style="list-style-type: none">Gostyngiadau mewn nwyon tŷ gwyrCynnydd yn y defnydd o fesurau effeithlonrwydd ynni
W14: Astudiaethau dichonoldeb perthnasol	<ul style="list-style-type: none">Nifer yr astudiaethau dichonoldeb a gefnogwyd	<ul style="list-style-type: none">Cynnydd yn nifer y prosiectau yn codi o astudiaethau dichonoldeb a ariennir
W15: Buddsoddiad a chefnogaeth i seilwaith digidol ar gyfer cyfleusterau lleol	<ul style="list-style-type: none">Nifer y sefydliadau sy'n cael cymorth nad yw'n ariannolNifer y cyfleusterau a gefnogwyd/a grëwyd	<ul style="list-style-type: none">Nifer y cyfleusterau cymunedol newydd neu wedi'u gwella o ganlyniad i gefnogaethNifer yr adeiladau gyda chysylltedd digidol gwell

Blaenoriaeth Buddsoddi - Cefnogi Busnesau Lleol

Blaenoriaeth Buddsoddi*	Allbynnau Disgwyliedig	Canlyniadau Disgwyliedig
<p>W16: Sector manwerthu a gwasanaeth marchnadoedd agored a chanol</p>	<ul style="list-style-type: none"> Nifer y marchnadoedd lleol a gefnogwyd 	<ul style="list-style-type: none"> Cynnydd yn y defnydd Cynnydd yn nifer yr ymwelwyr Gwell canfyddiad o farchnadoedd Cynnydd yn nifer y busnesau a gefnogwyd
<p>W17: Datblygu a hyrwyddo'r economi ymwelwyr</p>	<ul style="list-style-type: none"> Nifer y digwyddiadau neu weithgareddau lleol a gefnogwyd 	<ul style="list-style-type: none"> Cynnydd yn y defnydd Cynnydd yn nifer yr ymwelwyr
<p>W18: Cefnogi'r gwaith o fabwysiadu rhaglen 'Made Smarter'</p>	<ul style="list-style-type: none"> Nifer y busnesau sy'n cael grantiau Nifer y bobl sy'n mynychu sesiynau hyfforddiant 	<ul style="list-style-type: none"> Mwy o fuddsoddiad Nifer y busnesau sy'n cyflwyno cynnyrch newydd i'r cwmni Nifer y sefydliadau sy'n cymryd rhan mewn gweithgarwch trosglwyddo gwybodaeth newydd Nifer y busnesau sy'n mabwysiadu technoleg neu brosesau sy'n newydd i'r busnes

*Blaenoriaeth Buddsoddi - mae'r rhain yn flaenoriaethau buddsoddi dethol a gyflwynwyd yng nghynllun y Canolbarth . Nid yw holl flaenoriaethau buddsoddi Prosbectws Cronfa Ffyniant Gyffredin y DU wedi'u datblygu .

Blaenoriaeth Buddsoddi - Cefnogi Busnesau Lleol

Blaenoriaeth Buddsoddi*	Allbynnau Disgwyliedig	Canlyniadau Disgwyliedig
<p>W19: Cynyddu buddsoddiad mewn ymchwil a datblygu ar y lefel leol</p>	<ul style="list-style-type: none"> Nifer y darpar entrepreneuriaid a gafodd gymorth i fod yn barod ar gyfer busnes 	<ul style="list-style-type: none"> Nifer y busnesau newydd a grëwyd Nifer y busnesau sy'n cyflwyno cynnyrch newydd i'r cwmni Nifer y sefydliadau sy'n cymryd rhan mewn gweithgarwch trosglwyddo gwybodaeth newydd Nifer y busnesau sy'n mabwysiadu technoleg neu brosesau sy'n newydd i'r busnes
<p>W21: Datblygu seilwaith arloesi ar lefel leol</p>	<ul style="list-style-type: none"> Nifer y busnesau sy'n cael cefnogaeth ariannol heblaw am grantiau 	<ul style="list-style-type: none"> Nifer y busnesau sydd wedi gwella cynhyrchiant
<p>W22: Isadeiledd menter a phrosiectau safleoedd arloesi / cyflogaeth</p>	<ul style="list-style-type: none"> Nifer yr adeiladau masnachol sydd wedi eu datblygu neu eu gwella Nifer y safleoedd a adsefydlwyd 	<ul style="list-style-type: none"> Mwy o fuddsoddiad Nifer yr adeiladau gyda chysylltedd gwell

*Blaenoriaeth Buddsoddi - mae'r rhain yn flaenoriaethau buddsoddi dethol a gyflwynwyd yng nghynllun y Canolbarth. Nid yw holl flaenoriaethau buddsoddi Prosbectws Cronfa Ffyniant Gyffredin y DU wedi'u datblygu.

Blaenoriaeth Buddsoddi - Cefnogi Busnesau Lleol

Blaenoriaeth Buddsoddi*	Allbynnau Disgwyliedig	Canlyniadau Disgwyliedig
W23: Cryfhau ecosystemau entrepreneuriaid lleol	<ul style="list-style-type: none"> Nifer y darpar entrepreneuriaid a gafodd gymorth i fod yn barod ar gyfer busnes 	<ul style="list-style-type: none"> Swyddi a grëwyd Swyddi a ddiogelwyd Nifer y busnesau newydd a grëwyd
W26: Tyfu'r economi gymdeithasol leol	<ul style="list-style-type: none"> Nifer y darpar entrepreneuriaid a gafodd gymorth i fod yn barod ar gyfer busnes 	<ul style="list-style-type: none"> Swyddi a grëwyd Swyddi a ddiogelwyd
W28: Grantiau allforio i dyfu masnachu tramor ac ati	<ul style="list-style-type: none"> Nifer y busnesau sy'n cael grantiau Nifer y busnesau sy'n ymwneud â marchnadoedd newydd 	<ul style="list-style-type: none"> Swyddi a grëwyd Swyddi a ddiogelwyd
W29: Cefnogi datgarboneiddio wrth dyfu'r economi leol	<ul style="list-style-type: none"> Nifer y seilwaith ynni carbon isel neu ddi-garbon a osodwyd 	<ul style="list-style-type: none"> Swyddi a grëwyd Swyddi a ddiogelwyd Lleihau nwyon tŷ gwyrdr

*Blaenoriaeth Buddsoddi - mae'r rhain yn flaenoriaethau buddsoddi dethol a gyflwynwyd yng nghynllun y Canolbarth . Nid yw holl flaenoriaethau buddsoddi Prosbectws Cronfa Ffyniant Gyffredin y DU wedi'u datblygu .

Blaenoriaeth Buddsoddi - Cefnogi Busnesau Lleol

Blaenoriaeth Buddsoddi*	Allbynnau Disgwyliedig	Canlyniadau Disgwyliedig
W31: Cefnogi astudiaethau dichonoldeb perthnasol	<ul style="list-style-type: none"> Nifer yr astudiaethau dichonoldeb a gefnogwyd 	<ul style="list-style-type: none"> Cynnydd yn nifer y prosiectau yn codi o astudiaethau dichonoldeb a ariennir
W32: Busnesau bach yn datblygu i fod yn gwmnïau cynhyrchiol o faint canolig	<ul style="list-style-type: none"> Nifer y busnesau sy'n cael cefnogaeth ariannol heblaw am grantiau 	<ul style="list-style-type: none"> Nifer y sefydliadau sy'n cymryd rhan mewn gweithgarwch trosglwyddo gwybodaeth newydd
W33: Buddsoddiad i amddiffyn rhag peryglon naturiol, llifogydd ac erydu arfordirol	<ul style="list-style-type: none"> Nifer y busnesau sy'n cael grantiau Nifer y busnesau sy'n ymwneud â marchnadoedd newydd 	<ul style="list-style-type: none"> Swyddi a grëwyd Swyddi a ddiogelwyd

**Blaenoriaeth Buddsoddi - mae'r rhain yn flaenoriaethau buddsoddi dethol a gyflwynwyd yng nghynllun y Canolbarth . Nid yw holl flaenoriaethau buddsoddi Prosbectws Cronfa Ffyniant Gyffredin y DU wedi'u datblygu .*

Blaenoriaeth Buddsoddi - Pobl a Sgiliau

Blaenoriaeth Buddsoddi*	Allbynnau Disgwyliedig	Canlyniadau Disgwyliedig
<p>W35: Cyrsiau yn cynnwys sgiliau sylfaenol a bywyd i bobl nad ydynt yn economaidd anweithgar</p>	<ul style="list-style-type: none"> Nifer y bobl a gefnogwyd i gymryd rhan mewn sgiliau bywyd Nifer y bobl sy'n cael cymorth i gofrestr ar gwrs drwy gefnogaeth ariannol a ddarparwyd Nifer y bobl a gefnogwyd i ennill cymhwyster neu gwblhau cwrs 	<ul style="list-style-type: none"> Nifer y bobl mewn cyflogaeth, gan gynnwys hunangyflogaeth, yn dilyn cefnogaeth Nifer y bobl mewn addysg/hyfforddiant Nifer y bobl sy'n wynebu rhwystrau strwythurol cyfyngedig i gyflogaeth ac i ddarpariaeth sgiliau
<p>W37: Cynyddu lefelau cynhwysiant digidol, gyda ffocws ar sgiliau digidol hanfodol</p>	<ul style="list-style-type: none"> Nifer y bobl a gefnogwyd i gael mynediad at sgiliau sylfaenol Nifer y bobl a gefnogwyd i gymryd rhan mewn sgiliau bywyd Nifer y bobl a gefnogwyd i ennill cymhwyster neu gwblhau cwrs 	<ul style="list-style-type: none"> Nifer y bobl sy'n ennill cymhwyster neu'n cwblhau cwrs yn dilyn cefnogaeth
<p>W39: Ardaloedd lleol i ariannu anghenion sgiliau lleol</p>	<ul style="list-style-type: none"> Nifer y bobl sy'n cael cefnogaeth i ennill trwydded alwedigaethol Nifer y bobl a gefnogwyd i ennill cymhwyster neu gwblhau cwrs 	<ul style="list-style-type: none"> Nifer y bobl mewn cyflogaeth, gan gynnwys hunangyflogaeth, yn dilyn cefnogaeth Nifer y bobl mewn addysg/hyfforddiant Nifer yr unigolion economaidd weithgar sy'n ymwneud ag addysg a hyfforddiant sgiliau prif ffrwd

**Blaenoriaeth Buddsoddi - mae'r rhain yn flaenoriaethau buddsoddi dethol a gyflwynwyd yng nghynllun y Canolbarth . Nid yw holl flaenoriaethau buddsoddi Prosbectws Cronfa Ffyniant Gyffredin y DU wedi'u datblygu .*

Blaenoriaeth Buddsoddi - Pobl a Sgiliau

Blaenoriaeth Buddsoddi*	Allbynnau Disgwyliedig	Canlyniadau Disgwyliedig
W40: Cyrsiau sgiliau gwyrdd	<ul style="list-style-type: none"> Nifer y bobl sy'n cael cymorth i gael gwaith Nifer y bobl a gefnogwyd i ennill cymhwyster neu gwblhau cwrs 	<ul style="list-style-type: none"> Nifer y bobl mewn cyflogaeth, gan gynnwys hunangyflogaeth, yn dilyn cefnogaeth Nifer y bobl sy'n ennill cymhwyster neu'n cwblhau cwrs yn dilyn cefnogaeth
W41: Cymorth ailhyfforddi ac uwchsgilio ar gyfer y rheini yn y sectorau carbon uchel	<ul style="list-style-type: none"> Nifer y bobl sy'n ailhyfforddi Nifer y bobl sy'n mynd i sesiynau hyfforddi Nifer y bobl a gefnogwyd i ennill cymhwyster neu gwblhau cwrs 	<ul style="list-style-type: none"> Nifer y bobl sy'n ennill cymhwyster neu'n cwblhau cwrs yn dilyn cefnogaeth
W42: Cyllid i gefnogi sgiliau digidol lleol	<ul style="list-style-type: none"> Nifer y bobl a gefnogwyd i gymryd rhan mewn sgiliau bywyd Nifer y bobl a gefnogwyd i ennill cymhwyster neu gwblhau cwrs 	<ul style="list-style-type: none"> Nifer y bobl sy'n ennill cymhwyster neu'n cwblhau cwrs yn dilyn cefnogaeth

**Blaenoriaeth Buddsoddi - mae'r rhain yn flaenoriaethau buddsoddi dethol a gyflwynwyd yng nghynllun y Canolbarth . Nid yw holl flaenoriaethau buddsoddi Prosbectws Cronfa Ffyniant Gyffredin y DU wedi'u datblygu .*

Blaenoriaeth Buddsoddi - Pobl a Sgiliau

Blaenoriaeth Buddsoddi*	Allbynnau Disgwyliedig	Canlyniadau Disgwyliedig
W43: Cefnogi datblygiad ymgysylltu a sgiliau meddal i bobl ifanc	<ul style="list-style-type: none">• Nifer y bobl a gefnogwyd i gael mynediad at sgiliau sylfaenol• Nifer y bobl a gefnogwyd i gymryd rhan mewn sgiliau bywyd• Nifer y bobl sy'n cael cymorth i gofrestru ar gwrs drwy gefnogaeth ariannol a ddarparwyd• Nifer y bobl a gefnogwyd i ennill cymhwyster neu gwblhau cwrs	<ul style="list-style-type: none">• Cynnydd yn nifer y bobl sy'n ennill cymwysterau, trwyddedau a sgiliau• Cynnydd yn nifer y bobl sy'n ymgysylltu â chymorth sgiliau bywyd yn dilyn ymyriadau

NODER: Mae ymyriadau W34 a W36 wedi'u cynnwys yn y cynllun a gyflwynwyd i Lywodraeth y DU, ond ar hyn o bryd nid oes unrhyw ddyraniadau ariannol neu allbynnau ynghlwm wrthynt. Mae angen cynnal rhagor o sgysiau cwmpasu ynghylch gweithgarwch posibl o dan yr ymyriadau hyn er mwyn deall dyblygu posibl ac ychwanegedd.

*Blaenoriaeth Buddsoddi - mae'r rhain yn flaenoriaethau buddsoddi dethol a gyflwynwyd yng nghynllun y Canolbarth. Nid yw holl flaenoriaethau buddsoddi Prosbectws Cronfa Ffyniant Gyffredin y DU wedi'u datblygu.

Blaenoriaeth Buddsoddi - Rhaglen Lluosi

Blaenoriaeth Buddsoddi*	Allbynnau Disgwyliedig	Canlyniadau Disgwyliedig
<p>W47: Cyrsiau wedi'u hanelu at annog pobl i uwchsgilio i gaelmynediad at swyddi/gyrfaoedd</p>	<ul style="list-style-type: none"> Nifer y cyrsiau rhifedd oedolion a gynhelir mewn ardal leol trwy Raglen Lluosi (gwerth rhifiadol) Nifer y bobl sy'n cymryd rhan mewn cyrsiau a ariennir gan Raglen Lluosi (gwerth rhifiadol) Nifer y bobl sy'n cyflawni cymhwyster (gwerth rhifiadol) 	<ul style="list-style-type: none"> Nifer yr oedolion sy'n cyflawni cymwysterau mathemateg, hyd at, ac yn cynnwys, Lefel 2 (gwerth rhifiadol) Nifer yr oedolion sy'n cymryd rhan mewn cymwysterau a chyrsiau mathemateg hyd at, ac yn cynnwys, Lefel 2 (gwerth rhifiadol)
<p>W51: Cyrsiau wedi'u cynllunio i helpu gyda rhifedd ar gyfer rheoli arian</p>	<ul style="list-style-type: none"> Nifer y cyrsiau a ddatblygwyd ar y cyd â chyflogwyr (gwerth rhifiadol) Nifer y bobl a atgyfeiriwyd gan bartneriaid ar gyrsiau uwchsgilio (gwerth rhifiadol) Nifer y gwahanol garfannau sy'n cymryd rhan mewn cyrsiau rhifedd (e.e. dysgwyr mewn carchar, rhieni ac ati) (gwerth rhifiadol) 	
<p>W53: Darpariaeth wedi'i datblygu mewn partneriaeth â sefydliadau cymunedol</p>		

*Blaenoriaeth Buddsoddi - mae'r rhain yn flaenoriaethau buddsoddi dethol a gyflwynwyd yng nghynllun y Canolbarth. Nid yw holl flaenoriaethau buddsoddi Prosbectws Cronfa Ffyniant Gyffredin y DU wedi'u datblygu.

NODER: Nid yw'r dyraniad o'r Rhaglen Lluosi wedi'i broffilio'n ddigonol, ac mae'n ddangosol iawn ar hyn o bryd. Ar adeg cyhoeddi'r ddogfen hon, mae sgwrs yn parhau gyda Llywodraeth y DU ar gwmpas a hyd a lled y rhaglen Lluosi.

Dyraniad cyllideb rhwng blaenoriaethau buddsoddi

Mae'r dyraniadau cyllid i'r blaenoriaethau buddsoddi yn ddangosol iawn ar hyn o bryd, ac felly dylid eu defnyddio fel canllaw yn unig.

Maent yn cynrychioli'r hyn a deimlwn sy'n ddsbarthiad priodol o arian i ymateb i'r heriau a'r cyfleoedd ym mhob maes.

Mae gan y Canolbarth her sylweddol o ran cynhyrchiant, ond nid yw ychwaith yn gallu osgoi ffactorau byd-eang sy'n ymwneud â'r economi a'r amgylchedd. Bydd newid yn yr hinsawdd a'r argyfwng costau byw yn ddylanwadau amlwg wrth lunio ein heconomi a'n cymdeithas; dylai fod gan gronfa Ffyniant Gyffredin y DU rôl flaenllaw i'w chwarae mewn newid hirdymor rhagweithiol, ac yn y gwaith o'i liniaru.

Mae'r dyraniadau cyllid yn debygol o newid wrth i ni ddechrau ar gyflawni blwyddyn 1 yn hydref 2022, ac wrth i'r rhaglen symud ymlaen i'r blynyddoedd i ddod.

Bydd y dyraniadau'n cael eu hail-broffilio'n rheolaidd gyda Llywodraeth y DU, wrth i ni fonitro perfformiad y gronfa.

Dyraniad cyllideb rhwng blaenoriaethau buddsoddi

Blaenoriaeth Buddsoddi Cronfa Ffyniant Gyffredin y DU	2022-23			2023-24			2024-25			Cyfanswm 2022-25		
	Ceredigion	Powys	Cyfanswm	Ceredigion	Powys	Cyfanswm	Ceredigion	Powys	Cyfanswm	Cyfalai	Refeniw	Cyfanswm
	Cymunedau a Lle	£0.61m	£1.1m	£1.7m	£1.2m	£2.2m	£3.4m	£3.15m	£5.78m	£8.9m	£7.2m	£6.8m
Cefnogi Busnesau Lleol	£0.61m	£1.1m	£1.7m	£0.61m	£2.2m	£3.4m	£3.15m	£5.78m	£8.9m	£1.7m	£12.3m	£14m
Pobl a Sgiliau	£0.3m	£0.55m	£0.85m	£0.6m	£1.1m	£1.7m	£1.57m	£2.89m	£4.46m	£0m	£7m	£7m
Cyfanswm Cronfa Ffyniant Gyffredin y DU (heb rhaglen Multiply)	£1.5m	£2.76m	£4.26m	£3m	£5.51m	£8.5m	£7.87m	£14.44m	£22.31m	£8.9m	£26.1m	£35m
Rhaglen Multiply	£0.78m	£1.43m	£2.21m	£0.9m	£1.65m	£2.55m	£0.9m	£1.65m	£2.55m	£0m	£7.32m	£7.32m
Cyfanswm Cronfa Ffyniant Gyffredin y DU a rhaglen Multiply	£2.38m	£4.19m	£6.47m	£3.9m	£7.16m	£11.05m	£8.77m	£16.09m	£24.86m	£8.9m	33.42m	£42.32m

NODIADAU:

- Ffigurau crynswth wedi'u talgrynnu.
- Nid yw'n cyfrif am frigidorri o 4% – sef yr uchafswm a fydd yn talu am gostau rheoli/gweinyddu'r gronfa.
- Rhaglen Lluosi – Gall proffil gwariant fod yn wahanol i'r dyraniad oherwydd sgysiaau parhaus gyda Llywodraeth y DU.

EGWYDDORION GWEITHREDU A CHYFLAWNI

Egwyddorion rhaglennu

Bydd Cynlluniau Comisiynu Blynyddol yn cael eu datblygu ar gyfer pob un o'r tair blynedd ariannol i fynegi sut y caiff gweithgarwch ei gomisiynu a'i gyflawni o dan bob un o'r blaenoriaethau buddsoddi a'r rhaglen Lluosi.

Y cynlluniau hyn fydd yr arf allweddol a ddefnyddiwn i gyfathrebu amserlenni ar gyfer galwadau prosiect. Bydd y dull hwn hefyd yn caniatáu i sefydliadau a gwasanaethau flaengynllunio gweithgarwch datblygu.

Mae nifer o ystyriaethau a fydd yn dylanwadu ar y dyraniad gwariant ar draws y gwahanol flynyddoedd cyllidebol a blaenoriaethau buddsoddi, a drafodir ymhellach yn y Cynlluniau Comisiynu blynyddol.

Er bod gwaith yn mynd rhagddo o hyd, rydym yn rhagweld y bydd y strategaeth yn datblygu yn y modd canlynol:

Blwyddyn 1 (2022-23):

O ystyried bod proffil y gyllideb yn cynyddu'n sylweddol dros y cyfnod gwario o dair blynedd, bydd angen ffocws cryf ar y gallu i gyflawni ym mlwyddyn 1. Bydd amser paratoi byr a chapasiti datblygu yn ei gwneud yn ofynnol i Awdurdodau Lleol a'u partneriaid lleol fwrw golwg realistig dros wariant presennol/ymrwymedig y gellir ei gefnogi'n ôl-weithredol yn ogystal â chomisiynu unrhyw weithgarwch gwariant newydd.

Ar yr un pryd, rhoddir ystyriaeth i ategu gweithgarwch Cronfa Ffyniant Gyffredin y DU, gyda gweithgarwch yn parhau i gael ei gyflawni o fewn rhaglenni presennol yr UE i osgoi unrhyw ddyblygu gweithgarwch.

Felly, rhagwelir y bydd gwariant blwyddyn 1 yn canolbwyntio'n bennaf ar **waith dichonoldeb, cyllid sbarduno a meithrin gallu** i alluogi gweithgarwch mwy sylweddol ym flynyddoedd 2 a 3.

O ystyried yr amserlenni, mae hyn yn debygol o fod yn gyfle cyfyngedig, wedi'i dargedu, tua diwedd y flwyddyn ariannol.

1

Blwyddyn 2 (2023-24):

2

Gan adeiladu ar y flwyddyn gyntaf, bydd ail flwyddyn Cronfa Ffyniant Gyffredin y DU yn cyflawni prosiectau mwy sylweddol. Cyhoeddir galwadau mwy am gyllid, a bydd prosiectau sy'n rhychwantu blynyddoedd 2 a 3 yn cael eu hystyried.

Wrth i weithgarwch a gyflawnir o fewn rhaglenni presennol yr UE ddechrau lleihau yn ystod 2023, bydd ffocws clir ar reoli'r broses o bontio i Gronfa Ffyniant Gyffredin y DU, gyda dull strategol o ran cyflawni sydd angen ei gadw, ei ail-lunio a'i ddatgomiynu, gan gadw tirwedd cyllid a chyflawniad Strategol Llywodraeth Cymru mewn cof gydol yr amser.

Blwyddyn 3 (2024-25):

3

Ym mlwyddyn 3 y gwneir y rhan fwyaf o'r gwaith cyflawni. Ni fydd unrhyw gyllid UE ar gael mwyach, felly bydd blwyddyn 3 yn gweld cynnig Cronfa Ffyniant Gyffredin y DU greiddiol o ran y blaenoriaethau buddsoddi ar draws yr economi leol. Bydd blwyddyn 3 hefyd yn hollbwsig o ran cynllunio ar gyfer y cyfnod y tu hwnt i fis Mawrth 2025, a mapio cyfleoedd ac anghenion y dyfodol.

Egwyddorion Comisiynu

Mae gan Gronfa Ffyniant Gyffredin y DU yn y Canolbarth nifer o lwybrau comisiynu posibl i gefnogi'r gwaith o gyflawni prosiectau, o ddarpariaeth fewnol Awdurdodau Lleol, gwahoddiadau/galwadau agored, caffael a chomisiynu strategol.

Mae'r [canllawiau gan Lywodraeth y DU](#) yn nodi'n glir y gellir defnyddio pob un o'r opsiynau hyn, gan ddatgan ffafriaeth at gynnal gwahoddiadau agored i gyflwyno ceisiadau.

Bydd y ddau Awdurdod Lleol yn adolygu'r strategaeth gomisiynu yn fuan, ac yn debygol o edrych ar ystod o opsiynau, yn enwedig ym mlwyddyn 1, fel ein bod yn ystyried amrywiaeth o ffactorau i sicrhau y gellir eu cyflawni (e.e. amserleni cynnull, capasiti, cydweddiad strategol, dyblygu).

Bydd y llwybr arfaethedig i'r farchnad yn cael ei nodi yn y cynlluniau comisiynu blynyddol.

Llywodraethu

Er y bydd Cyngor Ceredigion yn gwasanaethu fel yr Awdurdod Lleol Arweiniol ar gyfer gweinyddu Cronfa Ffyniant Gyffredin y DU, bydd y penderfyniadau a wneir yn digwydd ar lefel leol yn bennaf.

Bydd angen mynd â chynigion prosiect i Bartneriaethau Adfywio Lleol neu gyfwerth (sy'n cynnwys cynrychiolwyr y sector cyhoeddus, y sector preifat a'r trydydd sector) ym mhob Awdurdod Lleol i'w cymeradwyo.

Ymgymerir â gwaith cyffredinol rheoli a chydgyssylltu'r gronfa'n strategol ar lefel ranbarthol, gan roi sylw dyledus i strwythurau llywodraethu rhanbarthol presennol.

Bydd y model hwn yn sicrhau bod penderfyniadau lleol yn cael eu gwneud er mwyn caniatáu bod cynigion yn cefnogi anghenion lleoedd yn y Canolbarth, ond gan weithio o fewn fframwaith strategol cyffredinol i sicrhau cysondeb a chyfatebolrwydd â chyllid a mentrau eraill (e.e. y Fargen Twf, Partneriaeth Sgiliau Rhanbarthol a darpariaeth ranbarthol neu genedlaethol arall).

Rheoli a Chyflawni

Yn ystod y cyfnod cyflawni o dair blynedd, bydd Tyfu Canolbarth Cymru (TCC) yn gallu gwario hyd at 4% o'r gyllideb a ddyrannwyd ar gyfer rheoli rhaglen Cronfa Ffyniant Gyffredin y DU. Bydd y cyllid hwn yn cael ei ddefnyddio i sicrhau capasiti priodol i gyflawni rhaglen Cronfa Ffyniant Gyffredin y DU.

Er mwyn defnyddio dyraniad Cronfa Ffyniant Gyffredin y DU yn llawn, bydd Cyngor Ceredigion yn cymryd y cyfrifoldeb o fod yn Awdurdod Lleol arweiniol ar gyfer Cronfa Ffyniant Gyffredin y DU a'r Rhaglen Lluosi ar draws rhanbarth TCC.

Bydd swyddogaeth swyddfa rheoli rhaglen (PMO) yn cael ei sefydlu i sicrhau y gall y gwaith o gyflawni Cronfa Ffyniant Gyffredin y DU ddechrau o hydref 2022 ymlaen. Bydd Cyngor Ceredigion yn gweithio gyda Chyngor Sir Powys i gymryd y cyfrifoldeb am ddarparu'r gronfa a rheoli'r rhaglen o ddyrannu cyllideb y Canolbarth yn gyffredinol dros y tair blynedd ariannol.

BETH DDYLEM NI EI WNEUD NAWR?

Mae gwaith sylweddol yn cael ei wneud drwy gydol hydref 2022 i gynnull adnoddau, prosesau a systemau i gefnogi'r gwaith o gyflawni Cronfa Ffyniant Gyffredin y DU yn y Canolbarth.

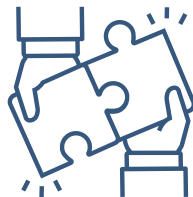
Mae'r tîm yn gweithio gyda Llywodraeth y DU i helpu i lunio'r strategaeth a'r agweddau manylach i gefnogi'r gwaith o gyflawni'r gronfa. Bydd y broses hon yn cymryd amser, ac mae'r strategaeth gomisiynu a'r egwyddorion a amlinellwyd uchod yn adlewyrchu hynny.

Camau Nesaf

Cyn cyhoeddi unrhyw alwad neu ffurflen gais, byddem yn nodi'r awgrymiadau allweddol canlynol o ran meddwl am gynnig prosiect Cronfa Ffyniant Gyffredin y DU:

- Adolygu prosiectws Cronfa Ffyniant Gyffredin y DU a'r canllawiau manwl ar wefan Llywodraeth y DU a'r blaenoriaethau yn y ddogfen hon, i ymglyfarwyddo â disgwyliadau ariannu.
- Adolygu a myfyrio ar y cynlluniau a'r strategaethau rhanbarthol a lleol perthnasol ac ystyried rôl cynnig y prosiect wrth gefnogi anghenion a blaenoriaethau lleol.
- Edrychwch ar y gweithgarwch presennol a gefnogir yn y rhanbarth a sicrhau nad oes unrhyw ddyblygu/gorgyffwrdd â sefydliadau tebyg/rhaglenni a ariennir (ni fydd prosiectau sy'n dyblygu/gorgyffwrdd yn cael eu hariannu).
- Ystyriwch yn ofalus y dyraniadau cyllid arfaethedig a'r canlyniadau ac allbynnau disgwyliedig.

- Adolygwch ac adeiladwch dystiolaeth o angen ar gyfer y prosiect a ynnigir gennych. Byddwch yn glir ynghylch pam mae angen y prosiect, a pha dystiolaeth sydd yn ei lle i'w gefnogi.
- Datblygwch sgysiau cynnar a gweithredol gyda phartneriaid strategol a chyflawni allweddol i sicrhau nad yw eich cynnig yn dyblygu neu'n trawsgroesi ag eraill.
- Anogir rhanddeiliaid i barhau i gael sgysiau gweithredol gyda'r Awdurdodau Lleol a phartneriaid lleol, i helpu i siapio'r meddyliau cynnar.



Cynllun Buddsoddi Rhanbarthol y Canolbarth

Cronfa Ffyniant Gyffredin y DU 2022-25

CYSYLLTIADAU

ukspf@ceredigion.gov.uk / ukspf@powys.gov.uk



Cyngor Sir
CEREDIGION
County Council



HM Government